

INDICE DE LA PRODUCTION INDUSTRIELLE

- AU QUATRIEME TRIMESTRE 2013-

Evolution globale :

La production industrielle du secteur public national, observe une hausse de 0,8% en 2013 avec des taux respectifs de -2,5%, +0,6%, +4,5% et +0,4% aux quatre trimestres de l'année. Cependant, cette évolution est inférieure à celle enregistrée l'année précédente (+1,6%) et ce, nonobstant une reprise du niveau de production des industries manufacturières. En effet, après une relative stagnation constatée en 2012, ces dernières enregistrent un relèvement de 1,8%, induit par un certain nombre d'activités, notamment les ISMMEE (+5,5% en 2013, malgré une baisse de 3,7% au quatrième trimestre), les industries textiles (+4,0%) et les industries des bois et lièges (+2,1% malgré une variation négative de près de -18,0% au quatrième trimestre).

Les mines et carrières marquent une reprise à la hausse de près de 6,0% en 2013 par rapport à l'année précédente qui s'est caractérisée par une variation négative (-5,6%).

Le secteur de l'énergie continue sa tendance à la hausse en inscrivant une croissance de 2,1%. Cependant, ce taux est très en deçà de celui observé en 2012 (+12,1%).

Par ailleurs, la production des hydrocarbures accuse une variation négative de -2,7%, taux de moindre ampleur par rapport à celui enregistré en 2012 (-6,6%).

VARIATIONS DES INDICES DE LA PRODUCTION INDUSTRIELLE PAR SECTEUR D'ACTIVITE : 2012 – 2013 (Secteur public national)

Base 100 en 1989

CODES Nomenclat		VARIATIONS EN %									
		1t12/ 1t11	2t12/ 2t11	3t12/ 3t11	4t12/ 4t11	2012/ 2011	1t13/ 1t12	2t13/ 2t12	3t13/ 3t12	4t13/ 4t12	2013/ 2012
	INDICE GENERAL	1,4	1,2	1,0	2,9	1,6	-2,5	0,6	4,5	0,4	0,8
	INDICE HORS HYDROCARBURES	4,2	2,6	7,0	8,0	5,5	1,1	4,3	3,7	-0,1	2,2
	INDICE IND. MANUFACTURIERES	0,1	-3,5	-1,3	4,4	0,0	-2,3	5,0	9,5	-3,5	1,8
NSA 02	ENERGIE	10,6	12,2	12,3	13,4	12,1	2,2	1,0	1,3	4,1	2,1
NSA 03	HYDROCARBURES	-4,3	-1,7	-12,1	-8,5	-6,6	-10,1	-7,6	6,6	1,7	-2,7
NSA 05	MINES ET CARRIERES	-11,0	3,4	-9,4	-5,2	-5,6	0,0	5,2	18,6	2,0	5,9
NSA 06	I.S.M.M.E.	10,0	-2,5	19,6	7,8	7,6	8,9	15,9	3,9	-3,7	5,5
NSA 07	MAT. CONST. CERAM. ET VERRE	-5,3	-6,1	-2,9	3,8	-2,5	-7,8	6,2	7,8	-4,8	0,3
NSA 09	CHIMIE, CAOUTCH ET, PLASTIQ.	3,4	0,4	-0,4	3,1	1,5	-1,0	0,6	-3,1	-7,2	-2,6
NSA 10	AGROALIM.TABACS, ET ALUM.	-3,1	-6,8	-4,5	6,4	-2,1	-4,8	-1,1	6,0	-1,6	-0,6
NSA 11	TEXT. BONNET. ET CONFECTION	-9,4	-10,2	-26,2	-10,1	-12,9	-2,5	-12,1	20,4	18,3	4,0
NSA 12	IND. CUIRS ET CHAUSSURES	17,1	13,0	10,5	-2,4	8,8	0,5	3,4	-7,0	-6,5	-2,3
NSA 13	BOIS, LIEGE, PAPIER ET IMPRI..	-20,2	-9,4	-23,6	8,3	-11,1	10,8	4,2	19,9	-17,9	2,1
NSA 14	INDUSTRIES DIVERSES	0,0	0,0	0,0	0,0	0,0	0,0	0,0	0,0	0,0	0,0

Directeur de la publication : Mounir Khaled BERRAH

Ce numéro est élaboré par la Direction Technique chargée des statistiques des entreprises et du suivi de la conjoncture

ISSN 1111 - 5939

Prix = 40 DA Mars 2014 Site Web: <http://www.ons.dz>

ONS 8 & 10 Rue des Moussebiline - Alger 16.000 ☎ / 📠 021 63 98 06 courriel: ons@ons.dz stat@ons.dz

INDICE DE LA PRODUCTION TRIMESTRIELLE (20012 – 2013)

(Secteur public national)

CODES Nomenclat.	INTITULE AGREGATION	INDICES								VARIATIONS EN %									
		1 ^{er} T	2 ^{ème} T	3 ^{ème} T	4 ^{ème} T	1er T	2 ^{ème} T	3 ^{ème} T	4 ^{ème} T	1t12/ 1t11	2t12/ 2t11	3t12/ 3t11	4t12/ 4t11	2012/ 2011	1t13/ 1t12	2t13/ 2t12	3t13/ 3t12	4t13/ 4t12	2013/ 2012
		2012				2013													
	INDICE GENERAL	90,0	91,0	89,9	95,9	87,8	91,6	93,9	96,3	1,4	1,2	1,0	2,9	1,6	-2,5	0,6	4,5	0,4	0,8
	INDICE HORS HYDROCARBURES	78,8	80,4	83,5	89,1	79,7	83,9	86,6	89,1	4,2	2,6	7,0	8,0	5,5	1,1	4,3	3,7	-0,1	2,2
	INDICE IND. MANUFACTURIERES	48,2	51,6	42,9	57,8	47,0	54,2	47,0	55,8	0,1	-3,5	-1,3	4,4	0,0	-2,3	5,0	9,5	-3,5	1,8
NSA 02	ENERGIE	354,4	342,0	439,5	367,1	362,1	345,4	445,4	382,3	10,6	12,2	12,3	13,4	12,1	2,2	1,0	1,3	4,1	2,1
NAPR 07	ENERGIE	354,4	342,0	439,5	367,1	362,1	345,4	445,4	382,3	10,6	12,2	12,3	13,4	12,1	2,2	1,0	1,3	4,1	2,1
NSA 03	HYDROCARBURES	129,9	128,8	112,5	119,8	116,8	119,0	119,9	121,9	-4,3	-1,7	-12,1	-8,5	-6,6	-10,1	-7,6	6,6	1,7	-2,7
NAPR 10	PROD. PETROLE BRUT GAZ NATUREL	133,8	131,5	122,3	122,8	122,9	120,3	120,8	127,6	-3,3	-2,8	-8,6	-9,4	-6,0	-8,2	-8,5	-1,3	4,0	-3,7
NAPR 11	RAFFINAGE PETROLE BRUT	127,2	140,6	93,6	121,2	98,8	124,7	142,1	117,5	-3,2	3,5	-28,4	-3,6	-7,8	-22,3	-11,3	51,9	-3,1	0,1
NAPR 12	LIQUEFACTION GAZ NATUREL	114,8	106,9	84,2	105,4	104,7	108,7	97,6	100,0	-10,1	-1,1	-15,2	-8,3	-8,6	-8,8	1,7	15,9	-5,2	-0,1
NSA 05	MINES ET CARRIERES	114,8	122,6	97,5	119,0	114,9	129,0	115,6	121,4	-11,0	3,4	-9,4	-5,2	-5,6	0,0	5,2	18,6	2,0	5,9
NAPR 16	EXTRACTION MINERAI DE FER,	8,6	13,8	12,5	8,6	8,9	14,0	11,4	8,0	55,3	15,9	-13,1	-13,2	4,2	3,4	1,1	-9,3	-6,8	-3,0
NAPR 18	EXTR. PIERRE ARGILE SABLE	159,0	173,0	135,9	166,4	162,3	187,1	169,1	170,6	-11,0	-0,1	-2,6	-2,1	-4,1	2,1	8,1	24,4	2,5	8,6
NAPR 19	EXTRACTION SEL	55,5	48,8	43,3	45,0	53,2	43,7	42,4	92,2	-41,4	20,7	-25,0	-44,4	-29,7	-4,3	-10,4	-1,9	104,7	20,2
NAPR 20	EXTR. MINERAI DE PHOSPHATE	147,8	139,1	113,0	149,1	135,0	140,4	113,1	104,4	12,8	17,3	-30,6	-2,3	-2,8	-8,7	0,9	0,1	-30,0	-10,2
NAPR 21	EXTR. MINERAI MAT. MINERALES	45,1	69,6	49,9	75,9	42,7	46,5	51,0	51,9	-22,8	16,8	-19,8	31,6	1,1	-5,4	-33,2	2,1	-31,6	-20,1
NSA 06	I.S.M.M.E.E	51,6	56,5	45,4	75,4	56,2	65,4	47,1	72,6	10,0	-2,5	19,6	7,8	7,6	8,9	15,9	3,9	-3,7	5,5
NAPR 22	SIDER, TRANSF. FONTE ET ACIER	63,7	61,6	60,8	125,4	116,1	119,9	100,2	99,4	62,0	34,5	111,2	105,6	78,1	82,3	94,6	64,8	-20,7	39,9
NAPR 23	PROD. TRANSF. METAUX N. FERREUX	30,7	25,4	17,0	16,6	23,3	14,8	10,2	27,1	-5,4	-53,0	-46,1	-60,6	-44,0	-24,0	-41,9	-39,9	63,0	-16,0
NAPR 24	FAB. BIENS INTER. MET. MEC.ELECT.	58,7	59,6	44,4	63,4	58,7	67,6	41,2	72,9	3,9	-2,2	15,2	1,4	3,5	0,1	13,3	-7,0	15,0	6,4
NAPR 25	FAB. BIENS CONSOM. METALLIQUES	97,2	109,2	102,7	160,8	106,2	152,4	114,3	126,1	47,6	-8,6	-12,0	57,7	16,3	9,3	39,6	11,3	-21,6	6,2
NAPR 26	FAB. BIENS CONSOM. MECANIKES	0,0	0,6	0,1	0,2	0,4	0,3	0,2	0,6	-100,0	-4,0	-59,2	-6,4	-40,8	-	-51,4	212,2	164,7	73,6
NAPR 27	FAB. BIENS CONSOM. ELECTRIQUES	46,5	49,3	40,4	61,2	41,0	40,6	29,9	52,0	-30,7	-14,2	0,2	-19,6	-18,1	-11,7	-17,5	-25,9	-15,0	-17,1
NAPR 28	FAB. BIENS EQUIP. METALLIQUES	90,3	87,0	93,9	185,7	136,1	110,2	63,1	85,5	26,1	-0,8	20,3	49,5	26,4	50,8	26,8	-32,8	-53,9	-13,5
NAPR 29	FAB. BIENS EQUIP. MECANIKES	24,8	27,7	22,7	58,8	17,0	33,5	29,5	63,1	13,4	-22,1	-24,2	29,7	1,0	-31,4	21,0	30,0	7,3	6,8
NAPR 30	FAB. BIENS EQUIP. ELECTRIQUES	49,9	72,3	53,8	59,5	51,4	67,6	52,8	65,8	-8,4	6,0	7,4	2,5	2,0	3,0	-6,6	-1,9	10,7	0,9
NAPR 31	CONST. VEHICULES INDUSTRIELS	40,0	57,7	48,2	75,8	37,0	53,4	43,7	76,7	56,9	-3,4	70,5	-27,7	1,6	-7,5	-7,3	-9,4	1,2	-4,9
NAPR 35	MECANIQUE PRECISION POUR EQUIP.	1408,5	1351,6	633,7	840,9	1408,5	1351,6	633,7	840,9	0,0	0,0	0,0	0,0	0,0	0,0	0,0	0,0	0,0	0,0
NAPR 70	MOBILIER METALLIQUE	74,3	86,6	58,2	91,1	57,8	86,4	40,9	78,9	27,2	17,2	1,4	-7,5	7,7	-22,3	-0,3	-29,7	-13,4	-14,9

CODES nomenclat	INTITULE AGREGATION	1er T	2 ^{ème} T	3èmeT	4èmeT	1er T	2ème	3èmeT	4èmeT	1t12/	2t12/	3t12/	4t12/	2012/	1t13/	2t13/	3t13/	4t13/	2013/
		2012				2013				1t11	2t11	3t11	4t11	2011	1t12	2t12	3t12	4t12	2012
NSA 07	MAT. CONST. CERAMIQUE ET VERRE	94,0	101,4	96,8	113,4	86,6	107,7	104,3	108,0	-5,3	-6,1	-2,9	3,8	-2,5	-7,8	6,2	7,8	-4,8	0,3
NAPR 36	INDUSTRIE DU VERRE	69,0	90,3	81,2	82,2	74,0	89,3	78,9	71,9	12,4	20,1	8,1	13,8	13,6	7,2	-1,1	-2,9	-12,5	-2,6
NAPR 37	FAB. MAT. CONST. PRODTS ROUGES	42,0	38,9	22,5	35,0	30,6	33,1	18,8	28,3	-8,9	-17,5	-25,7	-15,9	-16,2	-27,2	-14,9	-16,6	-19,1	-20,0
NAPR 39	FAB. LIANTS HYDRAULIQUES	143,2	157,6	160,4	183,5	134,1	171,7	177,5	177,7	-4,8	-5,4	-1,6	5,6	-1,4	-6,3	9,0	10,7	-3,1	2,5
NAPR 40	FAB. PRDTS CIM. MAT. CONST. DIVERS	34,0	31,7	26,9	35,4	36,3	37,9	27,3	35,8	-13,6	-8,7	8,9	13,8	-1,4	6,9	19,5	1,5	1,1	7,3
NSA 09	CHIMIE, CAOUTCHOUC ET PLASTIQUES	56,6	65,9	59,5	59,9	56,0	66,3	57,6	55,6	3,4	0,4	-0,4	3,1	1,5	-1,0	0,6	-3,1	-7,2	-2,6
NAPR 44	INDUS. CHIMIQUE MINER. DE BASE	60,5	31,7	23,6	18,2	17,3	16,8	10,5	24,1	76,8	-44,1	-28,0	-73,5	-30,3	-71,5	-47,2	-55,7	32,2	-48,9
NAPR 45	FAB. ENGRAIS ET PESTICIDES	33,8	69,6	99,8	68,1	33,8	69,6	99,8	68,1	0,0	0,0	0,0	0,0	0,0	0,0	0,0	0,0	0,0	0,0
NAPR 46	FAB. RESIN. SYNTH. MAT. PLAST.	30,4	19,5	0,0	8,3	0,0	0,0	0,0	0,0	226,4	1027,3	-	-	426,8	-100,0	-100,0	-	-	-100,0
NAPR 47	AUTRES BIENS INTERM. PLAST.	16,5	21,2	21,4	13,6	18,6	22,1	22,3	14,7	-6,0	-4,7	-6,0	-4,2	-5,3	12,5	4,2	4,0	8,0	6,7
NAPR 48	CHIMIE ORGANIQUE DE BASE	24,9	26,1	29,0	31,0	32,2	1,1	19,8	31,4	-28,5	-21,3	0,0	9,0	-11,5	29,2	-95,8	-31,8	1,3	-23,9
NAPR 49	FABRICATION DE PEINTURES	102,6	148,6	140,0	88,2	97,5	153,8	134,5	83,2	-2,6	7,8	-1,1	1,2	1,6	-4,9	3,5	-3,9	-5,7	-2,2
NAPR 50	FAB. PRODUITS PHARMACEUTIQUES	188,6	177,8	128,0	202,5	198,9	200,2	126,8	181,2	7,4	-5,8	-0,4	3,7	1,3	5,5	12,6	-0,9	-10,5	1,5
NAPR 51	FAB. AUTRES PRODTS CHIMIQUES	4,6	5,7	4,6	4,9	3,9	5,4	4,1	5,3	-25,6	31,8	37,1	-0,5	5,2	-16,0	-4,6	-11,5	7,1	-6,0
NSA 10	IND.AGROALIMENT. TABACS ET ALUM.	37,7	36,9	31,3	37,5	35,9	36,5	33,1	36,9	-3,1	-6,8	-4,5	6,4	-2,1	-4,8	-1,1	6,0	-1,6	-0,6
NAPR 53	IND.TABACS MANUF. ET ALLUM.	101,4	99,0	64,6	91,5	94,5	90,1	61,5	79,2	-7,9	-7,3	-13,3	-2,6	-7,5	-6,7	-9,0	-4,8	-13,5	-8,7
NAPR 55	TRAVAIL DE GRAINS	27,6	26,2	23,3	27,1	26,8	28,2	24,9	28,8	-7,9	-14,9	-7,0	5,7	-6,5	-3,0	7,5	7,0	6,3	4,3
NAPR 56	INDUSTRIE DU SUCRE	0,0	0,0	0,0	0,0	0,0	0,0	0,0	0,0	-100,0	-100,0	-100,0	-100,0	-100,0	-	-	-	-	-
NAPR 57	FAB. DE BOISSONS ALCOOLISÉES	0,7	0,0	2,5	0,7	0,0	0,0	0,0	0,0	7,9	-100,0	26,6	-79,3	-59,7	-100,0	-	-100,0	-100,0	-100,0
NAPR 58	FAB. BOISSONS NON ALCOOLISÉES	0,7	1,5	1,9	2,4	0,7	1,5	1,9	2,3	0,0	0,0	0,0	1,1	0,4	0,0	0,0	0,0	-1,0	-0,4
NAPR 59	INDUSTRIE DU LAIT	92,0	93,3	84,8	102,9	88,4	95,1	98,7	98,3	5,1	4,2	1,2	21,2	7,9	-4,0	1,9	16,4	-4,4	2,0
NAPR 61	FAB. CONSERVES FRUITS ET LEGUMES	0,2	2,1	2,3	1,2	0,5	0,1	0,4	0,6	-89,1	-17,4	279,5	438,4	8,8	124,0	-94,5	-83,6	-49,9	-73,3
NAPR 63	FAB.PRODTS ALIMENT POUR ANIMAUX	18,8	18,1	21,4	15,7	17,2	13,0	20,9	20,6	33,1	12,2	15,3	-11,4	11,2	-8,9	-28,4	-2,4	30,8	-3,4
NSA 11	IND. TEXT. BONNETERIE CONFECTION	14,1	13,8	7,6	13,2	13,7	12,1	9,1	15,6	-9,4	-10,2	-26,2	-10,1	-12,9	-2,5	-12,1	20,4	18,3	4,0
NAPR 64	FAB. BIENS INTERM. TEXTILES	14,0	13,4	7,4	11,9	13,1	12,5	8,7	15,3	-9,5	-6,4	-23,4	-0,0	-9,1	-6,4	-6,8	17,2	28,8	6,2
NAPR 65	FAB. BIENS CONSOM. TEXTILE	14,2	15,0	8,2	17,3	15,6	11,0	10,6	16,5	-9,1	-19,1	-33,2	-26,1	-21,7	9,6	-27,0	29,4	-4,1	-1,8
NSA 12	IND. CUIRS ET CHAUSSURES	6,3	6,2	5,2	6,6	6,3	6,4	4,9	6,2	17,1	13,0	10,5	-2,4	8,8	0,5	3,4	-7,0	-6,5	-2,3
NAPR 66	BIENS INTERMEDIAIRES EN CUIR	16,5	16,8	15,1	18,3	17,4	17,2	14,0	14,8	12,2	20,3	42,9	8,5	18,9	5,8	2,6	-7,1	-18,9	-4,7
NAPR 67	FAB. BIENS CONSOMMATION CUIR	2,9	2,6	1,9	2,7	2,6	2,7	1,8	3,3	27,9	-0,2	-31,1	-20,6	-8,6	-9,9	5,0	-6,7	21,6	3,0
NSA 13	IND. BOIS, LIEGE, PAPIER ET IMPRIM.	14,3	14,6	11,1	17,7	15,9	15,2	13,4	14,5	-20,2	-9,4	-23,6	8,3	-11,1	10,8	4,2	19,9	-17,9	2,1
NAPR 68	MENUISERIE GLE BIENS INTERM. BOIS	9,3	9,9	7,0	11,2	8,1	6,9	6,1	7,8	3,8	-3,4	-7,7	25,0	4,6	-13,2	-30,5	-13,7	-30,7	-23,1
NAPR 69	INDUSTRIE DE L'AMEUBLEMENT	13,8	17,7	14,0	22,1	23,2	24,1	25,8	25,6	-48,4	16,3	13,1	28,1	-5,6	67,9	36,5	84,5	16,0	46,2
NAPR 71	INDUSTRIE DU LIEGE	6,6	7,8	2,6	6,7	10,4	8,6	6,1	8,2	-36,4	-25,0	-51,8	-44,4	-38,0	57,5	9,3	131,9	21,8	39,8
NAPR 72	FAB. TRANSFORMATION DU PAPIER	29,2	24,4	20,1	31,3	28,1	27,2	18,9	20,1	-8,5	-26,3	-45,1	-9,2	-22,9	-3,8	11,6	-5,9	-36,0	-10,2
NSA 14	INDUSTRIES DIVERSES	8,8	9,0	7,2	9,1	8,8	9,0	7,2	9,1	0,0	0,0	0,0	0,0	0,0	0,0	0,0	0,0	0,0	0,0
NAPR 74	Autres industries(manufactures)	8,8	9,0	7,2	9,1	8,8	9,0	7,2	9,1	0,0	0,0	0,0	0,0	0,0	0,0	0,0	0,0	0,0	0,0

Principales caractéristiques de la croissance au cours de l'année 2013

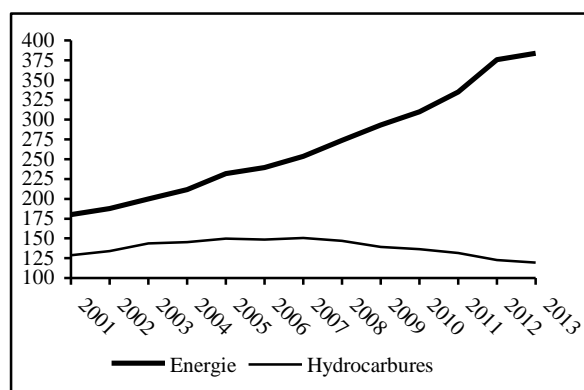
L'évolution de la production industrielle par secteur d'activité, au cours de l'année 2013, permet de distinguer les aspects suivants :

- Le secteur de l'**énergie** poursuit sa tendance à la hausse en observant une croissance de 2,1%. Des variations positives caractérisent les quatre trimestres de l'année avec un taux appréciable (+4,1%) au quatrième. Cependant, il y a lieu de relever une nette décélération du rythme de hausse par rapport à l'année 2012 qui a connu une augmentation beaucoup plus importante (+12,1%).

- Après une baisse de 8,8% enregistrée au premier semestre 2013, les **hydrocarbures** inscrivent un relèvement au deuxième avec une croissance de 4,1%, situant la variation annuelle à -2,7%.

G01 - Evolution des indices des secteurs de l'énergie et des hydrocarbures.

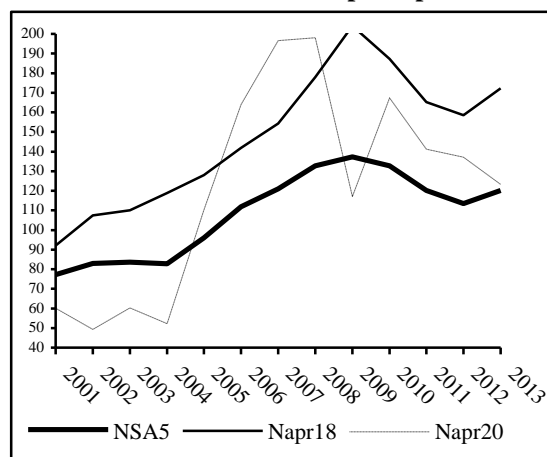
La production du pétrole brut et gaz naturel observe une reprise à la hausse au quatrième trimestre 2013 (+4,0%), situant la variation annuelle à -3,7%, de moindre ampleur que celle relevée l'année précédente (-6,0%). Par ailleurs, suite aux performances réalisées au troisième trimestre, la liquéfaction du gaz naturel (+15,9%) et le raffinage du pétrole brut (+51,9%) enregistrent des variations annuelles (respectivement -0,1% et +0,1%) appréciables en comparaison avec celles de 2012 (respectivement -8,6% et -7,8%).



- Après une baisse de 5,6% observée en 2012, les **mines et carrières** voient leur production sensiblement augmenter, pour atteindre un taux moyen de +5,9% en 2013. En effet, après une relative stagnation observée au premier trimestre, des variations positives caractérisent les trimestres suivants, notamment le 3^{ème} qui se distingue par une croissance de plus de 18,0%.

Deux branches d'activité ont contribué à cette tendance. L'extraction de pierre, argile et sable enregistre un taux de +8,6% avec des hausses respectives de 24,4% et de 2,5% au troisième et au quatrième trimestre. De même et après des baisses consécutives observées jusqu'au troisième trimestre 2013, l'extraction de sel marque une augmentation très sensible au quatrième, situant la hausse moyenne annuelle à 20,2%. En revanche, des variations négatives sont enregistrées pour les autres branches, notamment l'extraction de minerai de fer dont la production a baissé les deux derniers trimestres (respectivement -9,3% et -6,8%), situant le taux moyen annuel à -3% et l'extraction du minerai de phosphates qui enregistre une baisse de 10,2% en 2013 avec -30,0% au quatrième trimestre.

G02- Evolution de l'indice de la production du secteur des mines et carrières et de ses principales branches.



- Avec une croissance sensible de 12,5% observée au premier semestre et un léger fléchissement (-0,8%) au deuxième, les **ISMMEE** enregistrent une variation de +5,5%, poursuivant leur tendance à la hausse avec cependant, une décélération du rythme, puisque le taux enregistré en 2012 se situait à +7,6%.

De bonnes performances sont réalisées par certaines branches, notamment la sidérurgie et la transformation de la fonte et acier qui marque une hausse sensible de près de 40,0%, malgré une baisse de 20,7% inscrite au quatrième trimestre et la fabrication des biens de consommation mécaniques (+73,6% en 2013).

En revanche, certaines branches se caractérisent par de fortes baisses. Les biens de consommation électrique marquent une chute de 17,1% avec des variations négatives et importantes pour les quatre trimestres de l'année (respectivement -11,7%, -17,5%, -25,9% et -15,0%). Après une croissance appréciable observée en 2012 (+26,4%) et qui se poursuit au premier semestre 2013 (+38,9%), les biens d'équipement métallique voient leur production régresser de 46,8% au deuxième semestre, situant la variation moyenne annuelle à -13,5%. Après des baisses successives durant les trois premiers trimestres, la transformation des métaux non ferreux marque une reprise au

quatrième trimestre (+63,0%), situant le taux moyen annuel à -16%, de moindre ampleur que celui enregistré en 2012 (-44,0%). De même, le mobilier métallique accuse une régression de 14,9% avec des baisses respectives de 10,5% et 19,8%, au premier et au deuxième semestres.

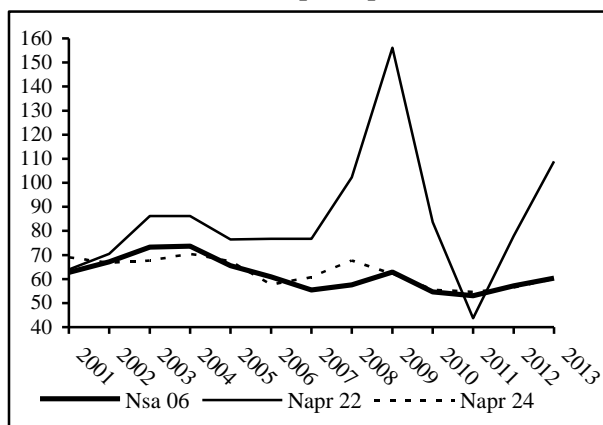
- Après des baisses consécutives constatées depuis l'année 2008 et ce, jusqu'au premier trimestre 2013, la production des **matériaux de construction** marque un rebondissement au deuxième et troisième (respectivement +6,2% et +7,8%) pour rechuter au quatrième (-4,8%) et atteindre une légère hausse de 0,3% en 2013.

Ce regain, quoique modéré, est synonyme d'une relance de la production au niveau de deux activités. La fabrication des liants hydrauliques enregistre une augmentation annuelle de 2,5%. Le deuxième et le troisième trimestres se distinguent par des variations positives et importantes (respectivement +9,0% et +10,7%). De même, la fabrication de produits en ciment et matériaux de construction divers observe une hausse de 7,3% en 2013. Tous les trimestres relevant de l'année sont concernés par cette tendance, notamment le premier et le deuxième (respectivement +6,9% et +19,5%).

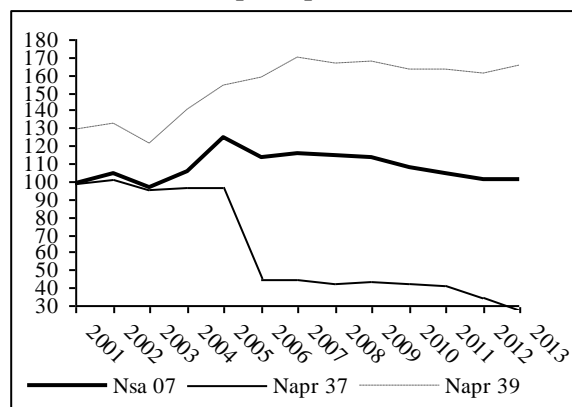
Les deux autres branches se caractérisent par des baisses. En effet, après une hausse importante observée en 2012 (+13,6%), l'industrie du verre marque une chute en 2013

avec une variation de -2,6%. En dehors du premier trimestre dont la croissance est positive (+7,2%), les autres trimestres accusent des baisses, notamment, le quatrième (-12,5%). La fabrication des matériaux de construction et produits rouges accuse également une baisse et ce, durant les quatre trimestres de l'année (respectivement -27,2%, -14,9%, -16,6% et -19,1%), situant le taux moyen annuel à -20,0%.

G03 -Evolution de l'indice de la production du secteur des ISMMEE et de ses principales branches



G04 -Evolution de l'indice de la production secteur des matériaux de construction et de ses principales branches

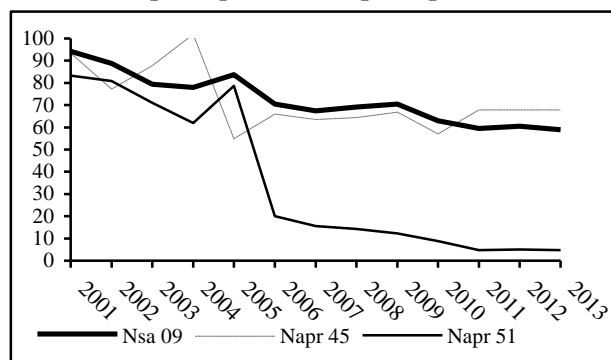


- Après une reprise constatée en 2012 (+1,5%), **l'industrie chimique** marque un fléchissement en 2013 en enregistrant un taux de variation de -2,6%.

Certaines activités ont plus ou moins influé sur cette tendance. Ainsi avec des variations négatives et importantes aux trois premiers trimestres (respectivement -71,5%, -47,2% et -55,7%) et malgré un relèvement notable au quatrième (+32,2%), l'industrie chimique minérale de base enregistre une baisse sensible de 48,9% en 2013 par rapport à l'année écoulée qui avait connu la même tendance mais avec un taux de moindre ampleur (-30,3%). La chimie organique de base accuse aussi une baisse de près de 24,0%, plus importante que celle observée en 2012 (-11,5%), avec des variations positives au premier et quatrième trimestres 2013 (respectivement +29,2% et +1,3%). A un degré moindre, la fabrication de peintures et celle des autres produits chimiques se caractérisent également par des baisses respectives de 2,2% (avec -5,7% au quatrième) et 6,0% (malgré un relèvement de 7,1% au quatrième).

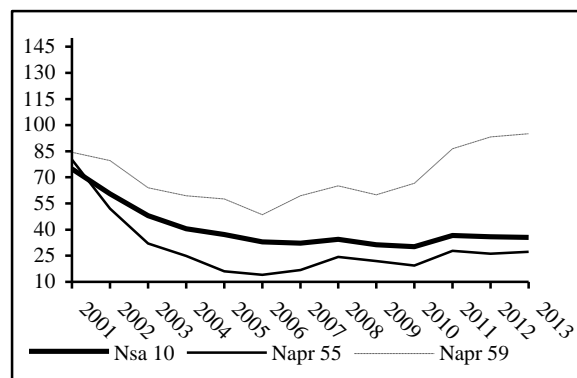
En revanche, deux activités voient leur production augmenter en 2013. Les autres biens intermédiaires en plastique marquent un relèvement de 6,7% avec des variations positives pour les quatre trimestres (respectivement +12,5%, +4,2%, +4,0% et +8,0%). Les produits pharmaceutiques inscrivent une hausse de 1,5%, proche de celle observée en 2012 (+1,3%) avec une baisse de près de 11,0% au quatrième.

G 06 - Evolution de l'indice de la production du teur de la chimie et plastique et de ses principales branches



- Les industries **agroalimentaires** poursuivent leur évolution à la baisse en enregistrant une décroissance de 0,6% en 2013 par rapport à l'année 2012, qui s'est caractérisée par une variation d'une plus grande ampleur (-2,1%). Les industries des tabacs et allumettes marquent une baisse moyenne annuelle de 8,7%. La même tendance est relevée pour tous les trimestres, notamment pour le quatrième (-13,5%). Après une hausse appréciable observée en 2012 (+11,2%), les produits alimentaires pour animaux inscrivent une régression de la production en 2013 (-3,4%) mais tout de même, un net rebondissement distingue le quatrième trimestre (+30,8%). Une chute de la production des conserves de fruits et légumes (-73,3%) est relevée en 2013.

G06-Evolution de l'indice de la production du secteur agroalimentaire et de ses principales branches

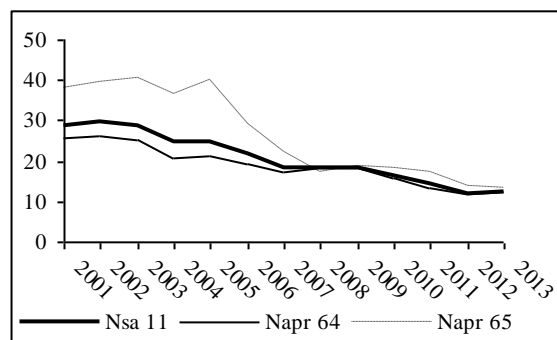


En revanche, après une baisse de 6,5% constatée en 2012, le travail de grains marque une reprise notable à partir du deuxième trimestre 2013, avec des taux respectifs de +7,5%, +7,0% et +6,3%, situant la croissance moyenne annuelle à +4,3%. Par ailleurs, l'industrie du lait enregistre une variation de +2,0% en 2013, avec -4,4% au quatrième trimestre. Une nette décélération du rythme de hausse caractérise cette activité par rapport à l'année 2012.

- Les industries **textiles** enregistrent une montée en cadence de leur production en inscrivant une croissance de 4,0% en 2013 par rapport aux deux années précédentes qui se sont caractérisées par des baisses remarquables (respectivement -14,9% et -12,9%).

Ce renversement de tendance est perceptible dès le troisième trimestre. En effet, après des taux de variation négatifs observés au premier et au deuxième trimestre (respectivement -2,5% et -12,1%), une reprise appréciable caractérise le troisième et le quatrième trimestre (respectivement +20,4% et +18,3%)

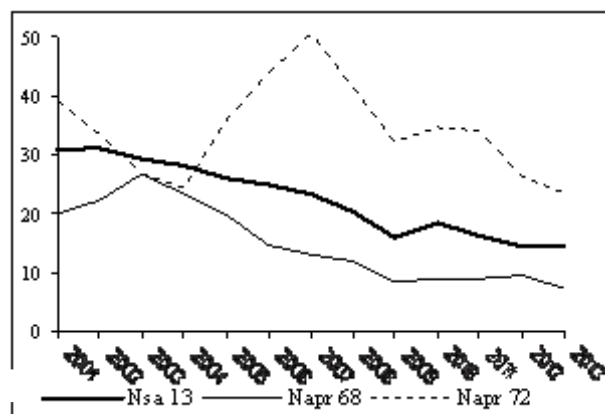
G07- Evolution de l'indice de la production secteur des textiles et de ses principales branches



Ce résultat est le fait, particulièrement, des biens intermédiaires qui, après une baisse de 9,1% enregistrée en 2012 et se poursuivant pour les deux trimestres 2013 (respectivement -6,4% et -6,8%), voient leur production augmenter respectivement de 17,2% et 28,8% au troisième et au quatrième, pour atteindre une hausse annuelle de 6,2%. En revanche, les biens de consommation accusent une baisse de 1,8% en 2013 avec -4,1% au quatrième trimestre.

- Pour les industries des **bois et papier**, la reprise à la hausse a débuté au quatrième trimestre 2012 (+8,3%) et s'est poursuivie jusqu'au troisième trimestre 2013 (respectivement +10,8%, +4,2% et +19,9%). En revanche, le quatrième trimestre se caractérise par une baisse de près de 18,0%, influant nécessairement sur le taux moyen annuel qui semble relativement modéré (+2,1%) mais tout de même positif.

G08- Evolution de l'indice de la production du liège et papier et de ses principales branches



L'industrie de l'ameublement poursuit sa tendance à la hausse avec des variations positives aux quatre trimestres 2013, situant la croissance annuelle à 46,2%, même si le taux relevé au quatrième (+16,0%) s'avère en deçà de ceux enregistrés précédemment. Même constat pour l'industrie du liège, qui après une baisse sensible de 38,0% en 2012, voit sa production augmenter de près de 40,0% en 2013.

En revanche, après une reprise à la hausse en 2012 (+4,6%), la menuiserie générale des biens intermédiaires en bois enregistre une régression de la production atteignant -23,1% avec des baisses successives pour les quatre trimestres de l'année.

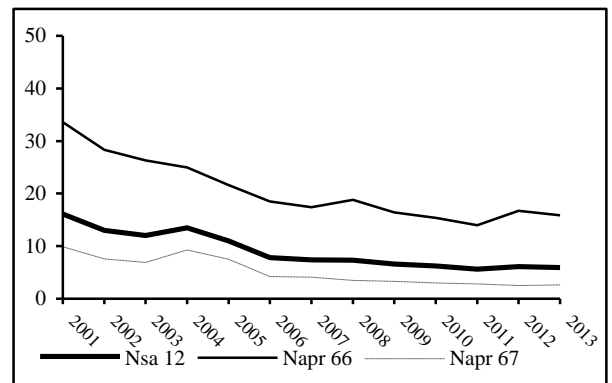
La transformation du papier inscrit, également, une variation négative de -10,2% en 2013 (avec -36,0% au quatrième trimestre) par rapport à l'année précédente qui s'est caractérisée par la même tendance mais avec une baisse beaucoup plus importante (-22,9%).

- Après un relèvement appréciable enregistré en 2012 (+8,8%), les **cuirs et chaussures** voient leur production fléchir en 2013 pour atteindre une variation de -2,3%. Cette tendance est perceptible au troisième et quatrième trimestre (respectivement -7,0% et -6,5%). En revanche, les deux premiers observent des hausses respectives de 0,5% et 3,4%.

G09- Evolution de l'indice de la production du secteur des cuirs et chaussures et de ses principales branches

Avec une baisse de 4,7% en 2013, les biens intermédiaires s'avèrent le principal facteur de cette évolution négative, tangible au deuxième semestre et notamment au quatrième trimestre (-18,9%). Il y a lieu de rappeler que cette activité s'est caractérisée par une hausse de près de 19,0% en 2012.

Par ailleurs, après une chute de 8,6% observée en 2012, les biens de consommation marquent un rehaussement de 3,0% en 2013. Le quatrième trimestre se distingue par une croissance sensible de 21,6%.



LES PRINCIPALES CARACTERISTIQUES DE L'INDICE DE LA PRODUCTION INDUSTRIELLE

L'indice de la production industrielle est une mesure de l'évolution en volume de la production. Celle-ci est définie en référence à la nomenclature des activités et des produits (N.A.P).

Pour le secteur juridique public national, il s'agit des entreprises nationales de production. 390 filiales et entreprises et 231 produits sont intégrés dans cet indice et classés en 11 secteurs d'activité (N.S.A) et 50 branches (N.A.P.R).

L'année de base et de référence (trimestre moyen) de l'indice est 1989, c'est-à-dire que les données de bases, quantités de productions et pondérations sont tirées de l'enquête approfondie sur l'industrie organisée par l'ONS en 1990 (portant sur l'exercice 1989).

La formule de calcul utilisée est celle de **LASPEYRES** et dans laquelle les coefficients de pondération représentent les parts des branches ou secteurs dans le total des principaux facteurs de production de l'industrie (publique nationale) évalués à partir des frais de personnel et des dotations aux amortissements (**F.P.A.M**) à l'année 1989, affectés à la production matérielle (donc hors activité commerciale ou de transport).

Les séries de production physique ayant servi au calcul des indices trimestriels sont tirées des enquêtes trimestrielles de l'ONS, complétées et parfois redressées par d'autres sources (Ministères, Entreprises).