



**ELEMENTS DE REFLEXION SUR L'EVOLUTION  
DES SALAIRES ET DU POUVOIRS D'ACHAT EN  
ALGERIE**

Juin 2013

*Cette analyse a pour objet de présenter quelques éléments de réflexion sur l'évolution des salaires et du pouvoir d'achat en Algérie. La question des salaires sera appréhendée à travers l'analyse :*

*1- de l'évolution d'agrégats et d'indicateurs corrélés avec les salaires, notamment: le Produit Intérieur Brut (PIB), la Masse salariale, le Salaire National Minimum Garanti, la population active occupée.*

*2- des résultats des enquêtes annuelles sur les salaires réalisées annuellement par l'ONS de 2009 à 2011 auprès d'un échantillon de près de 950 entreprises dont les 2/3 sont des entreprises publiques et le reste composé d'entreprises privées employant 20 salariés et plus. Il faut signaler d'une part que ces enquêtes ne couvrent pas l'agriculture et l'Administration qui sont de grands employeurs de main d'œuvre et d'autre part qu'il s'agit de la reprise de ce type d'enquête, la dernière remonte à 1996. Toutes ses statistiques utilisées sont produites et diffusées par l'Office National des Statistiques*

## **LE CONTEXTE MACRO ECONOMIQUE EN DE 2000 A 2011**

La mise en place d'instruments législatifs et réglementaires que requière l'économie de marché s'est traduite dans la période 2000-2011 par une amélioration substantielle des principaux indicateurs macro économiques.

On citera notamment la forte hausse du PIB, la baisse remarquable du taux de chômage et le faible taux de d'inflation.

|                         | <b>Unités</b> | <b>2000</b> | <b>2005</b> | <b>2011</b> |
|-------------------------|---------------|-------------|-------------|-------------|
| <b>Le PIB</b>           | Milliards DA  | 4 123,5     | 7 562,0     | 14 481,0    |
| <b>Taux de Chômage</b>  | %             | 28,9        | 15,3        | 10,0        |
| <b>Taux d'Inflation</b> | %             | 0,3         | 1,4         | 4,5         |

Source ONS

### **1. LE PIB**

#### **1.1 Evolution du PIB**

Exprimée en DA courant, la valeur du PIB de 2000 a été multipliée par 3,5 en l'espace de 11 années, elle est passée respectivement de 4,123 Milliards de DA en 2000 à 14,481 Milliards de DA en 2011. Par tête d'habitant et pour une population qui a augmenté de 21% en passant de 30,4 millions d'habitants en

2000 à 36,7 millions d'habitants en 2011, le PIB par habitant a triplé dans cette même période en passant respectivement de 135 670 DA (équivalents à 1800 dollars US courants) en début de cette période (2000) à 394 395 DA (équivalents à 5413 dollars US courants) en fin de cette période (2011).

## 1.2 Répartition du PIB

Quelle a été la redistribution de la richesse créée et son évolution de 2000 à 2011, entre les principaux agents qui sont : **les Ménages** à travers la Rémunération des salariés ou Masse salariale (RS ou MS), **l'Entreprise** à travers l'Excédent Net d'Exploitation (ENE) et les amortissements de ses équipements (Consommations de Fonds Fixes ou CFF) et enfin **l'Etat** à travers les Impôts indirects nets des subventions(IINS).

**Tab1. Les Emplois du PIB**

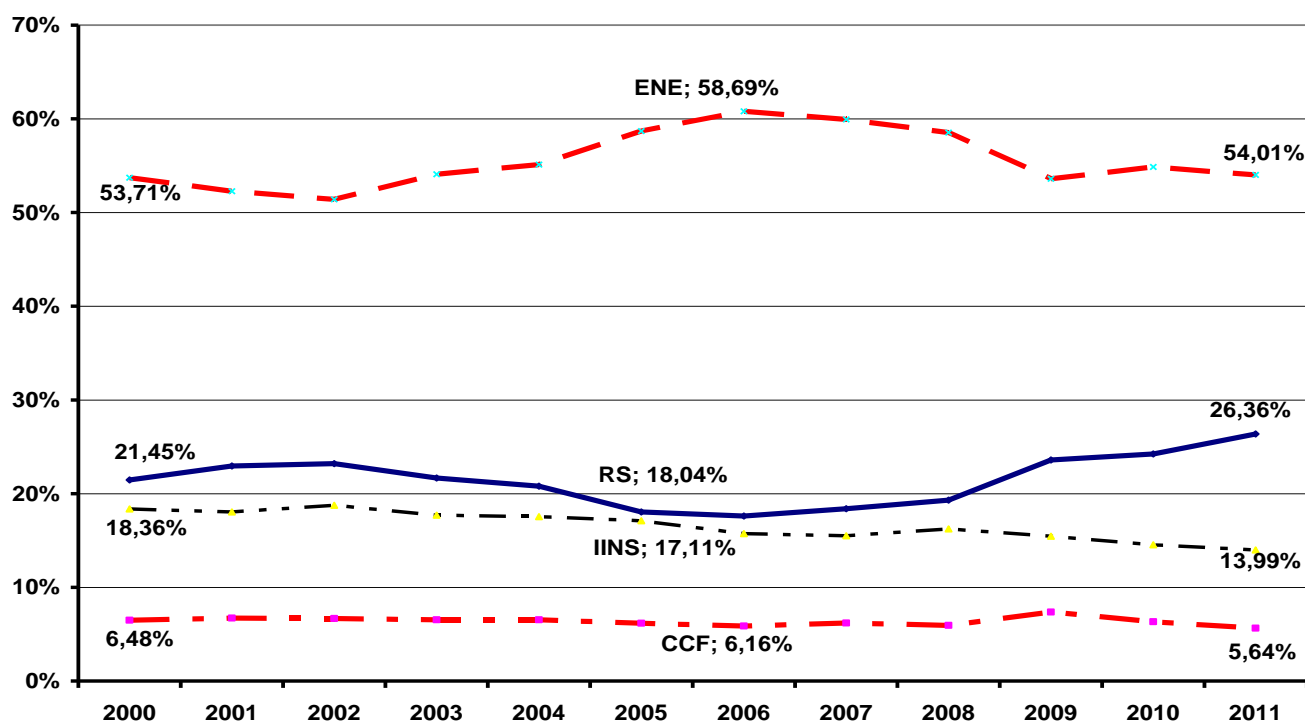
|  | Valeurs en millions de DA |             |              |
|--|---------------------------|-------------|--------------|
|  | 2000                      | 2005        | 2011         |
| 1. Le PIB                                  | 4 123 513,9               | 7 561 984,3 | 14 481 007,8 |
| <b>Emplois du PIB</b>                      |                           |             |              |
| 1.1 Rémunération des salariés              | 884 617,0                 | 1 363 926,7 | 3 817 801,8  |
| 1.2 Excédent net d'exploitation            | 2 214 810,6               | 4 437 917,9 | 7 821 291,3  |
| 1.3 Consommation de Fonds Fixes            | 267 105,1                 | 466 143,7   | 816 067,2    |
| 1.4 Impôts indirects nets de subventions   | 756 981,1                 | 1 293 996,0 | 2 025 847,5  |
| <b>Ratios</b>                              |                           |             |              |
| % Masse salariale globale/PIB              | 21,45%                    | 18,04%      | 26,36%       |
| % Excédent net d'exploitation/PIB          | 53,71%                    | 58,69%      | 54,01%       |
| % Consommation de Fonds Fixes/PIB          | 6,48%                     | 6,16%       | 5,64%        |
| % Impôts indirects nets de subventions/PIB | 18,36%                    | 17,11%      | 13,99%       |

**Source** : ONS et nos calculs (Ratios)

Il ressort à l'examen des données sur les emplois du PIB figurant au tableau No 1 ci-dessus et du graphique No 1 illustrant l'évolution annuelle de la structure des emplois du PIB, que :

- l'Etat est le seul parmi les trois agents concernés, a ne pas améliorer sa position lors de la redistribution de la richesse créée dans la période 2000-2011. En effet, les Impôts Indirects nets de Subventions (IINS) ne représentent que 13,99% du PIB en 2011 contre 18,36% en 2000 soit une diminution de plus de 4 points,
- La part revenant à l'Entreprise sous forme d'Excédent Net d'Exploitation (ENE) a atteint le maximum en 2006 avec 60,80% du PIB soit un gain de 9,4 points par rapport à 2002 ; elle a baissé par la suite pour revenir en 2011 à 54,01% du PIB, valeur presque du même niveau qu'en 2000. Par contre la part de ses amortissements sous forme de Consommation de Fonds Fixes (CFF) est restée quasiment stable avec 5,64% du PIB en 2011 contre 6,48% en 2000 ;
- Pour les salariés, la période 2000-2006 a été celle où ils ont le moins bénéficié de la redistribution de la richesse créée dans cet intervalle de temps. La part de la masse salariale dans le PIB a diminué de 5,5 points en passant de 23,19% en 2002 à 17,62% en 2006 avec 1500 milliards de DA, Ce n'est qu'à partir de 2007 et particulièrement en 2009 et en 2011 que leur situation s'est nettement améliorée. En effet les relèvements des salaires notamment ceux du secteur public effectués en 2009 ont fait passer la masse salariale à 2360,4 milliards de DA en 2009, puis à 2917,6 milliards de DA en 2010 et enfin à 3817,8 milliards de DA en 2011. En cette fin de période, la part de la masse salariale représente 26,36% du PIB soit un gain de 8,75 points par rapport à 2006 rattrapant et dépassant ainsi la baisse de 5,5 points enregistrée en 2006 par rapport à 2002 signalée plus haut.

**G1. Evolution de la structure des emplois du PIB (en%)**



## 2. La masse salariale

### 2.1 Poids de la masse salariale

La masse salariale représente la rémunération, à partir de la richesse créée (le PIB), d'un des facteurs de production constitué de l'ensemble des salariés. Par conséquent l'importance de ce facteur de production est déterminée par comparaison de la masse salariale au PIB aussi bien en terme de proportion qu'en terme d'évolution de cette proportion durant la période considérée.

En 2011, la masse salariale représente 4,3 fois celle de 2000, alors que le PIB représente 3,5 fois celui de 2000. En effet la masse salariale est estimée à 884 617 millions de DA en 2011 contre à 3 817 801 millions de DA en 2000, alors que le PIB est estimé à 14 481 007,8 millions de DA en 2011 contre 4 123 513,9 millions de DA en 2000. Du fait de la progression du PIB plus lente que celle de la masse salariale, le ratio masse salariale/PIB, représente 26,36% du PIB en 2011 contre que 21,45% du PIB en 2000 soit une hausse de 4,9 % en onze ans.

### 2.2 Structure de la Masse salariale

Avec un montant de 1403,6 milliards de DA, les salariés des branches productives ont bénéficié en 2011 de 36,8 % de la masse salariale globale ; par rapport à 2000, cette proportion a baissé de 17,4 % (54,2% en 2000). Le reste de

la masse salariale revient à la branche des activités non productives où l'Administration publique prédomine largement sur les autres employeurs de la même branche en l'occurrence les Banques et Etablissements financiers et les Affaires immobilières. En matière d'emploi, la branche des activités non productives a connu un essor très important ces dernières années, de ce fait sa masse salariale représente 63,2% de la masse salariale globale en 2011 contre 45,8% en 2000 soit un gain 17,4 %.

**Tab2. Le PIB et Masse salariale, évolution et structure** (Valeurs en milliards de DA)

|  | <b>2000</b>    | <b>2005</b>     | <b>2011</b>     |
|--|----------------|-----------------|-----------------|
| <b>1. Le PIB</b>                       | <b>4 123,5</b> | <b>7 561, 9</b> | <b>14 481,0</b> |
| <b>2. Masse salariale globale</b>      | <b>884,6</b>   | <b>1 364,0</b>  | <b>3 817,8</b>  |
| Dont : 2.1 branches productives        | <b>479,7</b>   | <b>729,9</b>    | <b>1403,6</b>   |
| 2.2 branches non productives*          | 404,9          | 634,1           | 2 414,3         |
| <b>Ratios</b>                          |                |                 |                 |
| <b>Masse salariale/PIB</b>             | <b>21,45%</b>  | <b>18,04%</b>   | <b>26,36%</b>   |
| M S branches productives/PIB           | 11,63%         | 9,65 %          | 9,69 %          |
| M S branches non productives/PIB       | 9,82%          | 9,39 %          | 16,67 %         |
| <b>Structure de la masse salariale</b> |                |                 |                 |
| <b>1. Branches productives</b>         | <b>54,2 %</b>  | <b>53,5%</b>    | <b>36,8%</b>    |
| <b>2. Branches non productives</b>     | <b>45,8 %</b>  | <b>46,5%</b>    | <b>63,2%</b>    |

(\*) **Comprend** : l'Administration publique, les Banques et Institutions financières et les Affaires immobilières

*Source : ONS*

### **2.3 Masse salariale et population occupée**

Les salariés, en dépit du fait que leur part dans la population occupée ait baissé 1,4% (68,5% en 2000 contre 67,0% en 2011, représentent néanmoins plus des deux tiers de la population occupée quant aux les Employeurs et Indépendants, ils représentent 30,9% des occupés en 2011 contre 26,6% en 2000 soit un gain de 4,2 points.

Le salaire moyen mensuel par Occupé passe de 11 926 DA en 2000 à 33 144 DA en 2011 soit une accroissement de 178 % en onze ans. Cette hausse est cependant relative car si on rapporte le salaire moyen mensuel au SNMG, il ne représente plus que 2,21 fois le SNMG en 2011 contre 1,99 fois en 2000.

**Tab3. Population occupée et salaires moyens**

|  | <b>Unité</b> | <b><u>2000</u></b> | <b><u>2011</u></b> |
|--|--------------|--------------------|--------------------|
| Population active                      | milliers     | 8 691              | 10 662             |
| Population occupée                     | milliers     | 6 180              | 9 599              |
| Salariés                               | milliers     | 4 231              | 6 434              |
| Employeurs et Indépendants             | milliers     | 1 646              | 2 963              |
| SNMG                                   | DA/mois      | 6 000              | 15 000             |
| Salaire moyen mensuel par actif occupé | DA           | 11 926             | 33 144             |
| <b>Ratios</b>                          |              |                    |                    |
| Salariés/population active             |              | 48,68%             | 60,35%             |
| Salariés/population occupée            |              | 68,46%             | 67,03%             |
| Employeurs/population occupée          |              | 26,63%             | 30,87%             |
| Salaire moyen mensuel par occupé/SNMG  |              | 1,99 fois          | 2,21 fois          |

Source : ONS

### **3. Evolution des salaires**

#### **3.1 Evolution des salaires du secteur public par qualification**

De 2009 à 2011, les salaires moyens nets ont augmenté de 13% pour les Cadres ainsi que pour les Agents de maîtrise. Les agents d'exécution ont de leur côté bénéficié d'une augmentation plus forte de l'ordre de 20%. Les niveaux des salaires atteints en 2011 sont de 62 857 DA/Mois pour les Cadres, de 44 491 DA/Mois pour les Agents de Maîtrise et de 28 637 DA/Mois. Dans la même période le Salaire National Minimum Garanti (SNMG) est passé de 12 000 DA/Mois en 2009 à 15 000 DA/Mois en 2010 et 2011. Cette hausse du SNMG de 25% a eut pour effet de réduire les écarts des salaires entre la catégorie des Cadres et celle des Agents de maîtrise. De ce fait, le salaire net mensuel d'un Cadre représente 4,2 fois le SNMG en 2011 contre 4,6 fois en 2009, celui de l'Agent de Maîtrise représente 3 fois le SNMG en 2011 contre 3,3 fois en 2009 et enfin l'Agent d'exécution perçoit mensuellement 1,9 fois le SNMG en 2011 contre 2 fois en 2009.

**Tab4. Evolution des salaires du secteur public par qualification**

Unité : DA/mois

| Qualification                    | 2009          | 2010          | 2011          | 2011/2009   |
|----------------------------------|---------------|---------------|---------------|-------------|
| Cadres                           | 55 487        | 58 568        | 62 857        | 113%        |
| Agents de Maîtrise               | 39 245        | 42 433        | 44 491        | 113%        |
| Agents d'Exécution               | 23 822        | 26 210        | 28 637        | 120%        |
| <b>SNMG</b>                      | <b>12 000</b> | <b>15 000</b> | <b>15 000</b> | <b>125%</b> |
| <b>Ratios : Salaire net/SNMG</b> |               |               |               |             |
| Cadres                           | 4,6           | 3,9           | 4,2           |             |
| Agents de Maîtrise               | 3,3           | 2,8           | 3,0           |             |
| Agents d'Exécution               | 2,0           | 1,7           | 1,9           |             |

Source : ONS

### 3.2 Evolution des salaires du secteur public par branches d'activités

L'examen des rapports des salaires de chaque branche d'activités au salaire moyen de l'ensemble des branches fait ressortir seulement deux branches d'activités sur les dix du secteur public ayant en 2011, des niveaux de salaires supérieurs au salaire moyen (toutes branches confondues), il s'agit :

- **des industries extractives** dont l'ensemble des salariés quelque soit leur qualification perçoivent en 2011 des salaires supérieurs au salaire moyen toutes branches d'activités confondues. En effet, les cadres, les agents de maîtrise et agents d'exécution ont respectivement des salaires 2011 de l'ordre de : 94 607 DA/Mois, de 70 030 DA/Mois et de 50 381 DA/Mois. Ce qui représente pour les cadres 1,51 fois le salaire moyen des cadres toutes branches confondues, pour les agents de maîtrise 1,57 fois le salaire moyen des agents de maîtrise toutes branches confondues et 1,76 fois le salaire moyen des agents d'exécution quelque soit la branche.
- **De l'Hôtellerie et de la Restauration.** Dans cette branche seuls les agents d'exécution ont un salaire de 37 626 DA/Mois soit 1,31 fois le salaire moyen des agents d'exécution toutes branches d'activités confondues.

### 3.3 Evolution des salaires du secteur privé par qualification

De 2009 à 2011, les plus fortes hausses des salaires dans le secteur privé ont concerné les Agents de maîtrise. Le niveau du salaire moyen atteint par cette catégorie de salariés est de 26 563 DA/Mois soit 23% par rapport à 2009.



Les salaires moyens (toutes branches d'activité confondues) des Agents d'exécution et des Cadres ont augmenté dans des proportions relativement plus faibles soient respectivement 25% et 14% avec les niveaux de salaires moyens de 19 402 DA/Mois en 2011 pour les Agents d'exécution et de 47 856 DA/Mois en 2011 pour les Cadres.

Le passage du SNMG de 12 000 DA/Mois en 2009 à 15 000 DA/Mois en 2010 et 2011 soit une hausse de 25% par rapport à 2009 a eut pour effet de ramener le salaire des cadres à 3,2 fois le SNMG en 2011 contre 3,5 fois en 2009 et celui des Agents d'exécution de 1,4 fois en 2009 à 1,3 fois en 2011. Quant aux Agents de Maîtrise, leur salaire moyen de 2011 rattrape la baisse de 2010 où il était équivalent à 1,5 fois le SNMG et représente 1,8 fois le SNMG soit autant qu'en 2009.

**Tab5. Evolution des salaires du secteur privé par qualification**

Unité : DA/Mois

| <b>Qualification</b>          | <b>2009</b>   | <b>2010</b>   | <b>2011</b>   | <b>2011/2009</b> |
|-------------------------------|---------------|---------------|---------------|------------------|
| Cadres                        | 41 978        | 44 988        | 47 856        | 114%             |
| Agents de Maîtrise            | 21 126        | 23 093        | 26 563        | 126%             |
| Agents d'Exécution            | 16 487        | 17 481        | 19 402        | 118%             |
| <b>SNMG</b>                   | <b>12 000</b> | <b>15 000</b> | <b>15 000</b> | 125%             |
| <b>Ratios : Salaires/SNMG</b> |               |               |               |                  |
| Cadres                        | 3,5           | 3,0           | 3,2           |                  |
| Agents de Maîtrise            | 1,8           | 1,5           | 1,8           |                  |
| Agents d'Exécution            | 1,4           | 1,2           | 1,3           |                  |

Source : ONS

### **3.4 Evolution des salaires du secteur privé par branches d'activités**

L'examen des rapports des salaires de chaque branche d'activités au salaire moyen de l'ensemble des branches fait ressortir, contrairement au secteur public, que seulement deux branches d'activités sur les neuf (09) du secteur privé présentent des niveaux de salaires de 2011 inférieurs au salaire moyen (toutes branches confondues), il s'agit des branches suivantes :

- **De la Construction**, avec les salaires 2011 de 42 837 DA/Mois pour les Cadres, de 24 548 DA/Mois pour les Agents de Maîtrise et de 18 358 DA/Mois pour les Agents d'exécution. Ces salaires sont en dessous du salaire moyen de 10% pour les Cadres, de 8% pour les Agents de Maîtrise et de 5% pour les Agents d'exécution.

- **Des industries extractives**, avec des salaires les plus bas comparativement aux autres branches d'activité. En 2011, les salaires dans cette branche sont de 29 386 DA/Mois pour les Cadres, de 21 720 DA/Mois pour les Agents de Maîtrise et de 17 992 DA/Mois pour les Agents d'exécution. Ces salaires sont inférieurs de 39% au salaire moyen des Cadres toutes branches d'activités confondues, de 18% à celui des Agents de Maîtrise pour l'ensemble des branches d'activités et de 7% à celui des Agents d'exécution toutes branches d'activités confondues.

#### 4. Evolution comparée des salaires

**Tab6. Evolution des salaires moyens nets**

Unité : DA/Mois

| <b>Qualifications</b>     | <b>Secteurs juridiques</b> | <b><u>2009</u></b> | <b><u>2010</u></b> | <b><u>2011</u></b> |
|---------------------------|----------------------------|--------------------|--------------------|--------------------|
| <b>Cadres</b>             | Public                     | 55 487             | 58 568             | 62 857             |
|                           | Privé                      | 41 978             | 44 988             | 47 856             |
|                           | Public/privé               | 132%               | 130%               | 131%               |
| <b>Agents de Maîtrise</b> | Public                     | 39 245             | 42 433             | 44 491             |
|                           | Privé                      | 21 126             | 23 093             | 26 563             |
|                           | Public/privé               | 186%               | 184%               | 167%               |
| <b>Agents d'exécution</b> | Public                     | 23 822             | 26 210             | 28 637             |
|                           | Privé                      | 16 487             | 17 481             | 19 402             |
|                           | Public/privé               | 144%               | 150%               | 148%               |

Source : ONS

L'examen des données sur l'évolution du salaire net mensuel figurant au tableau No 6 ci-dessus font ressortir, à qualifications égales, des niveaux de salaires dans le secteur public supérieurs à ceux du secteur privé. Par qualification, on note que :

- Le plus grand écart est observé pour les Agents de maîtrise, ceux-ci perçoivent dans le secteur public des salaires de 67% à 86% de plus que dans le secteur privé,
- pour les Agents d'exécution l'écart est certes plus réduit mais il reste néanmoins assez important puisque il est de 50% en faveur du secteur public,
- le plus faible écart entre les niveaux des salaires du secteur public et du secteur privé concerne les Cadres, mais il est de 30% plus élevé dans le secteur public.

**Salaires moyens nets par secteur juridique en DA/Mois**

