

Evolution des échanges commerciaux de 1985 à 2009

62% des importations de l'Algérie sont des biens d'équipement

Le volume global des échanges extérieurs de l'Algérie avec le reste du monde a connu un développement notable à partir de l'année 2000, il s'est fortement accéléré en 2007 et 2008 pour ensuite décroître substantiellement durant le 1^{er} semestre 2009 particulièrement pour ce qui est des exportations comme le montre le tableau 1 ci-après.

En effet :

- **En 2008**, le volume global des échanges extérieurs a dépassé les 118 milliards de \$US soit près de six fois (6) le volume des échanges extérieurs, de l'ordre de 20 milliards de \$US, enregistré annuellement durant la période 1985-1999, et près de quatre fois (3,8) celui de l'année 2000 estimé à 31,2 milliards de \$US,
- **Durant le 1^{er} semestre 2009**, et comparativement à la même période de l'année 2008, les importations n'ont augmenté que de 4% alors que les exportations ont chuté de 46%. La résultante est une diminution de 30% du volume global des échanges extérieurs de l'Algérie par rapport à celui enregistré durant le 1^{er} semestre 2008 et un solde commercial de 1,011 milliards de \$US au 1^{er} semestre 2009 contre 19,757 milliards de \$US au titre du 1^{er} semestre 2008.

Tab1. Evolution des échanges extérieurs (en millions de \$US)

	<u>1985</u>	<u>1995</u>	<u>2000</u>	<u>2005</u>	<u>2006</u>	<u>2007</u>	<u>2008s1</u>	<u>2008</u>	<u>2009s1</u>
IMP (CAF)	9 840	10 761	9 173	20 357	21 456	27 631	18 939	39 479	19 704
EXP (FOB)	10 145	10 240	22 031	46 001	54 613	60 163	38 696	79 278	20 715
Total	19 985	21 001	31 204	66 358	76 069	87 794	57 635	118 777	40 419
Solde(E-I)	305	-521	12 858	25 644	33 157	32 532	19 757	39 819	1 011
E/I (en%)	103%	95%	240%	226%	255%	218%	204%	201%	105%

Source : CNIS

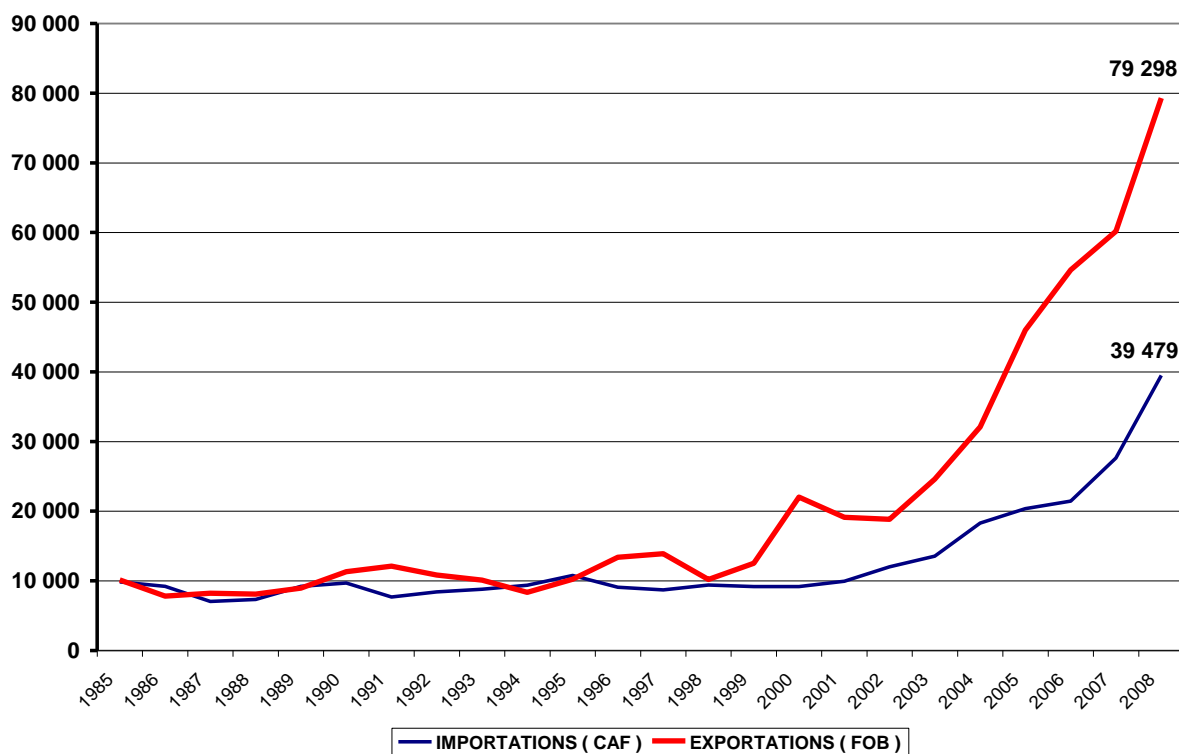
RATIOS

	<u>2008/1985</u>	<u>2008/2000</u>	<u>2008/2007</u>	<u>2009Sem1/2008Sem1</u>
IMPORTATIONS (CAF)	401%	430%	143%	104%
EXPORTATIONS (FOB)	782%	360%	132%	54%
Volume global	594%	381%	135%	70%

Sources : CNIS-Douanes (Données) et nos calculs (ratios)

L'examen de l'évolution des échanges extérieurs de l'Algérie avec le Reste du Monde durant la période 1985-2009(1^{er} Semestre), illustrée par le graphique ci-après, fait ressortir une stabilité relative dans la période allant de 1985 à 1999, période où les exportations dépassaient légèrement les importations. On enregistrerait alors dans cette période un taux de couverture des importations par les exportations légèrement supérieur à 100% à l'exception des années 1986, 1989, 1994 et 1995 où le taux était inférieur à ce seuil. A partir de l'année 2000, par contre, on assiste à un développement rapide de nos échanges avec le Reste du Monde, notamment pour ce qui est exportations. Celles-ci passent de 22 milliards en 2000 à 79,3 milliards en 2008 en raison essentiellement de la conjugaison de hausse du volume et des prix des hydrocarbures exportés. L'ouverture économique et les disponibilités financières générées par les exportations, essentiellement les hydrocarbures (97 à 98%), sont à l'origine de l'emballlement des importations qui à plus de 39 milliards de \$US en 2008 représentent 1,4 fois celles de l'année 2007 et plus du quadruple des importations de Biens effectuées en 1985.

Evolution des échanges extérieurs
(en Millions \$US)



Certes, cette nouvelle dynamique des échanges extérieurs a eu pour effet de renflouer substantiellement la Balance commerciale jusqu'à l'année 2008, année qui affiche un solde commercial positif de 39,819 milliards de \$US, dépassant de peu le volume des importations de cette même année estimées à 39,479 milliards de \$US. Cette dynamique n'a toutefois pas empêché le renversement, à partir de 2007, de la tendance haussière régulière du taux de couverture constatée durant la période 2002 à 2006 et l'accélération de la baisse de ce taux durant le 1^{er} semestre 2009. Celui-ci a diminué de 255% en 2006 à 217% et 200% respectivement en 2007 et 2008 pour afficher au titre du 1^{er} semestre 2009 un taux de 105% résultant à la fois du ralentissement de la hausse des importations sous l'effet des mesures prises par les pouvoirs publics à cet effet et de la forte baisse de nos exportations d'hydrocarbures conséquence directe de la crise économique mondiale.

Quant au solde commercial, celui du 1^{er} semestre 2009 estimé à 1,01 milliards de \$US, même s'il est en faveur de l'Algérie, il ne représente que 20% du solde commercial du 1^{er} semestre 2008 et qui s'élève à 19,757 milliards de \$US.

Structure des échanges extérieurs :

En raison de la faiblesse, aux plans de la productivité et de la qualité de la production, de nos secteurs économiques, qu'il s'agisse de l'industrie, de l'agriculture ou des Services, nos exportations se limitent essentiellement aux produits miniers en l'occurrence les hydrocarbures qui représentent annuellement plus de 97% des exportations, quant aux 3% restants ils comprennent des produits industriels notamment les déchets ferreux et non ferreux, ainsi que quelques produits de l'agriculture et de la pêche.

Les importations par contre sont plus diversifiées mais elles restent toutefois orientées en premier lieu vers la satisfaction des besoins des entreprises de production industrielle et/ou de réalisation (BTPH) et en second lieu à ceux des ménages.

En moyenne sur la période 1985-2008, les entreprises de production industrielle ou de réalisation ont bénéficié de 62% des importations composées de Biens d'équipements industriels (33%), de demi-produits (25%) et de produits bruts (4%),

- **Les Biens d'équipements industriels** ont vu leur part dans les importations augmenter durant la période 2002-2008 pour fluctuer entre 36 et 42%, en raison notamment des besoins en équipements industriels induits par la mise en œuvre du programme de soutien à la croissance initié par les pouvoirs publics et du soutien à la relance de l'activité industrielle. Ce qui apparaît à travers les principaux types de biens importés et qui sont essentiellement : les véhicules de transport de personnes et des marchandises, les engins de travaux publics (Grues ; Bulldozers ; Machines à trier, cribler et séparer les terres ...) autres équipements et fournitures notamment les pompes, les articles de robinetterie, les machines de traitement de l'information...

Tab 2. Structure des importations par destination (en%)

GROUPES D'UTILISATION	<u>1985</u>	<u>1990</u>	<u>1995</u>	<u>2000</u>	<u>2005</u>	<u>2008</u>	<u>Moy 1985-2008</u>	<u>1erSem 2009</u>
1. Biens destinés à l'appareil de production (non agricole)	62	64	57	56	65	62	62	71
- Produits bruts	7	7	7	5	4	3	4	3

- Demi-produits	24	19	22	18	20	26	25	26
- Biens d'équipements industriels	31	38	27	33	42	33	33	42
2. Biens destinés à la consommation	35	34	42	42	33	36	36	28
- Alimentaire	22	22	26	26	18	20	20	16
- Non alimentaires	13	12	16	15	15	16	16	12
3. Energie et Lubrifiants	2	1	1	1	1	2	2	1
5. Biens d'équipement agricoles.	1	1	0	1	1	0	0	0
TOTAL	100	100	100	100	100	100	100	100

Source : Nos calculs sur données du CNIS-Douanes

- **Les Demi produits** représentent une part relativement importante dans les importations ; elle se situe entre 20 et 26% des importations annuelles de l'Algérie. Les principaux produits de ce groupe sont destinés au secteur de la construction, des travaux publics et de l'hydraulique (les Barres en fer, les Profilés en fer ou en acier, le Bois..), à l'industrie agroalimentaire (huiles pour l'industrie alimentaire) ou à l'industrie chimique (les Polymères, Polyacétals et Polyéthères...),
- **Les produits bruts**, par contre, ont vu leur part diminuer de plus de moitié entre la période 1985-1999 et la décennie 2000, respectivement 7% et 3%.

Les Biens de consommation des ménages, bien qu'ils soient loin derrière les Biens destinés à l'appareil de production, ils n'en représentent pas moins une part importante dans les importations du Pays, elle varie annuellement entre 33 et 42%.

On notera :

- D'une part, un fléchissement de la part des Biens alimentaires de 26 à 18% des importations du Pays. Les principaux Biens alimentaires étant : les Céréales en grains ou moulus (40 à 50% des importations de ce groupe), les Laites et dérivés (15 à 20% des importations du groupe); les sucres, café et thé (10 à 13% des importations du groupe), les légumes secs (4 à 5% des importations du groupe) et les viandes congelées (jusqu'à 3% des importations du groupe),
- D'autre part, un relèvement de la part des Biens de consommation non alimentaires de 12-13% durant les décennies 80 et 90 à 15-16% de 2000 à 2008. Cette hausse s'explique essentiellement par le boom observé dans les importations des véhicules de tourisme (28 à 32% des importations du groupe en 2007 et 2008) boostées par la mise en place ces dernières années du crédit bancaire à la consommation en direction des ménages à revenu stable et suffisant et par la hausse des importations des médicaments (27 à 30% des importations du groupe en 2007 et 2008 contre 12% en 1990).

Quant aux Biens d'équipement agricoles, leur part ne dépasse pas 1% des importations totales et ce en dépit de toutes les mesures d'accompagnement contenues dans les plans et programmes initiés ces dernières années par les pouvoirs publics (PNDA, RFIG...) visant le soutien des agriculteurs et la modernisation de leurs exploitations agricoles.

Durant le 1^{er} semestre 2009, les échanges commerciaux ont connu de profonds bouleversements tant pour ce qui est du volume que de la structure :

Pour ce qui est des importations, elles ont été stabilisées en volume à un niveau équivalent à celui du 1^{er} semestre 2008. De ce fait, le volume des importations du 1^{er} semestre 2009, estimé à 19,704 milliards de \$US, est de 4% supérieur à celui du 1^{er} semestre 2008 qui est de 18,939 milliards de \$US. Par contre elles ont connu de profondes modifications en termes de structure, se traduisant par :

- **un accroissement substantiel** des importations à destination des entreprises de production industrielle et/ou de réalisation (BTPH). Celles-ci ont bénéficié de 71% des importations totales du 1^{er} semestre 2009 contre 61% au 1^{er} semestre 2008. Il y a lieu de souligner particulièrement les équipements industriels qui représentent 42% des importations du pays contre 33% à la même période de l'année 2008 (Cf. Tab 2),
- **une forte baisse** des importations des Biens de consommation des ménages. C'est ainsi que la part des Biens de consommation alimentaires dans les importations du 1^{er} semestre 2009 a régressé de 5% (16% contre 21% au 1^{er} Semestre 2008) et celle des Biens de consommation non alimentaires où prédominent largement les véhicules de tourisme et les médicaments, a régressé de 4% (12% contre 16% Semestre correspondant de l'année 2008).

Pour ce qui est des exportations, elles ont diminué de près de 47% par rapport à la même période de l'année 2008 en raison de la forte baisse de la demande en hydrocarbures résultant de la crise économique mondiale. Il faut rappeler que les hydrocarbures représentent plus de 97% des exportations de l'Algérie et constituent donc la principale recette du pays.

Les principaux partenaires de l'Algérie

Au niveau des régions économiques, l'Union Européenne, en dépit du déclin enregistré ces dernières années, reste bien loin en tête des échanges commerciaux de l'Algérie avec le Reste du Monde : en 2008, les exportations de l'Algérie représentent 52% contre près de 70% en 1986 alors que les importations sont passées de 58% à 53% sur cette même période 1985-2008.

Tab 3. Evolution de la structure des échanges commerciaux par Régions économiques

REGIONS ECONOMIQUES	Flux	<u>1986</u>	<u>1990</u>	<u>1995</u>	<u>2000</u>	<u>2005</u>	<u>2008</u>	<u>2009S1</u>
U.E (EX CEE)	Export	69,6%	66,7%	64,8%	62,6%	55,6%	52,0%	60,0%
	Import	58,3%	57,7%	59,3%	57,7%	55,4%	53,2%	55,8%
O.C.D.E (hors U.E)	Export	23,5%	24,2%	24,6%	26,4%	32,5%	36,1%	28,8%
	Import	22,3%	26,1%	25,9%	24,1%	17,2%	18,4%	16,9%

ASIE (Hors pays arabes)	Export	1,7%	1,6%	1,9%	1,0%	2,6%	4,7%	4,8%
	Import	7,4%	6,3%	5,4%	6,6%	12,3%	17,5%	18,0%
Autres Régions	Export	5,3%	7,5%	8,7%	10,0%	9,2%	7,1%	6,5%
	Import	12,0%	9,9%	9,4%	11,6%	15,0%	11,0%	9,3%

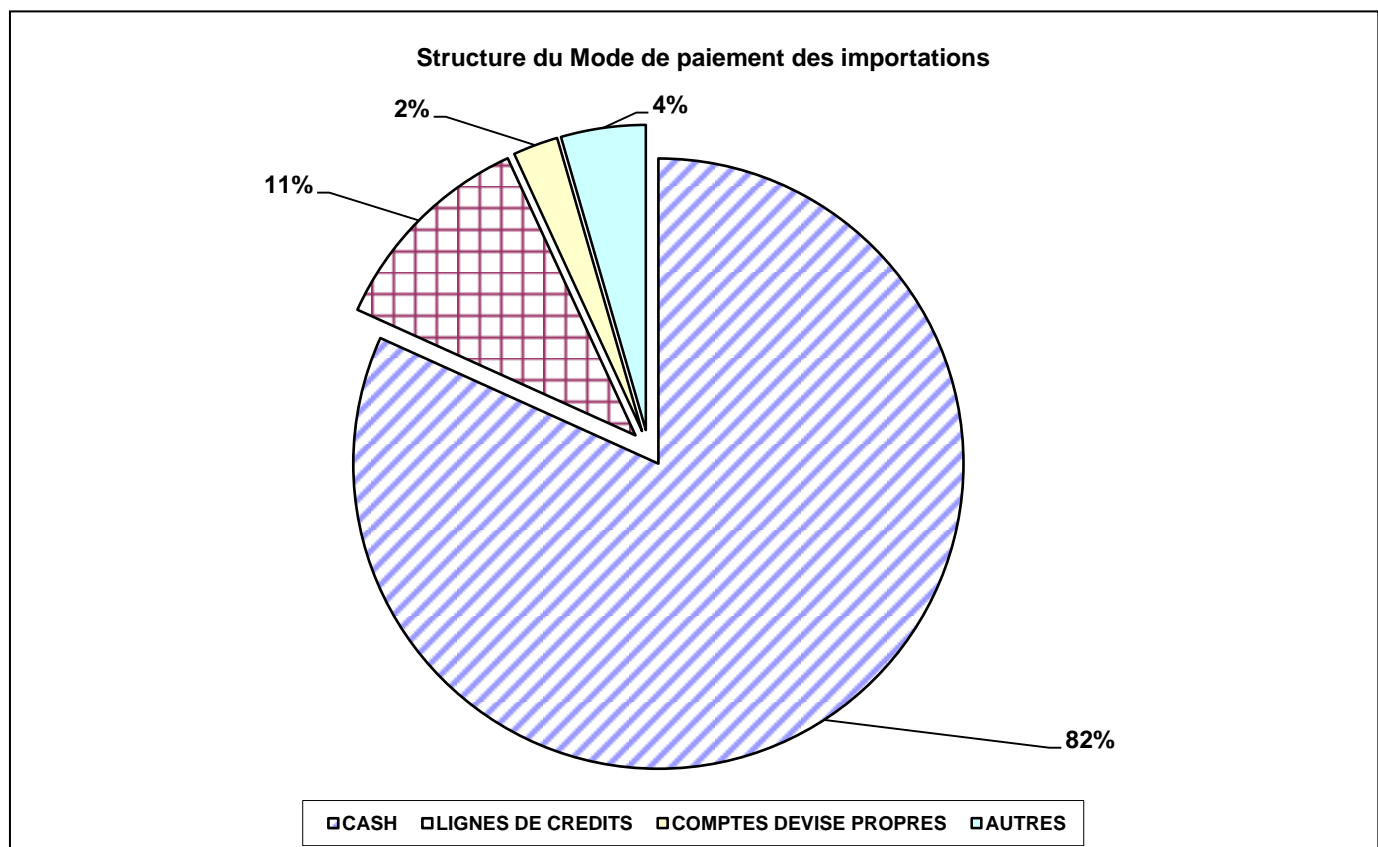
Source : Nos calculs sur Données du CNIS

L'OCDE (particulièrement les USA et le CANADA) se place en 2^{ème} position des flux commerciaux de l'Algérie dans les deux sens. Ces 2 dernières années, plus du Tiers (32,5%-36,1%) des exportations de l'Algérie sont destinées vers cette région économique contre près du quart de 1986 à 2000. Par contre, la part de nos importations en provenance de cette région est à la baisse avec 18% en 2008 contre 25% en moyenne de la période 1995-2000.

Les importations de l'Algérie en provenance de l'Asie, essentiellement de la Chine et de l'Inde, ont fait un bond remarquable cette dernière décennie. Elles sont de l'ordre de 18% en 2008 contre 6% en moyenne de la période 1985-2000. Comparativement, les exportations de l'Algérie vers l'Asie, se sont développées moins rapidement ; elles sont passées de moins de 2% dans la période 1985-2000 à un peu plus de 5% en 2008, comme le montre le tableau 3 ci-dessus.

Mode de Paiement des importations

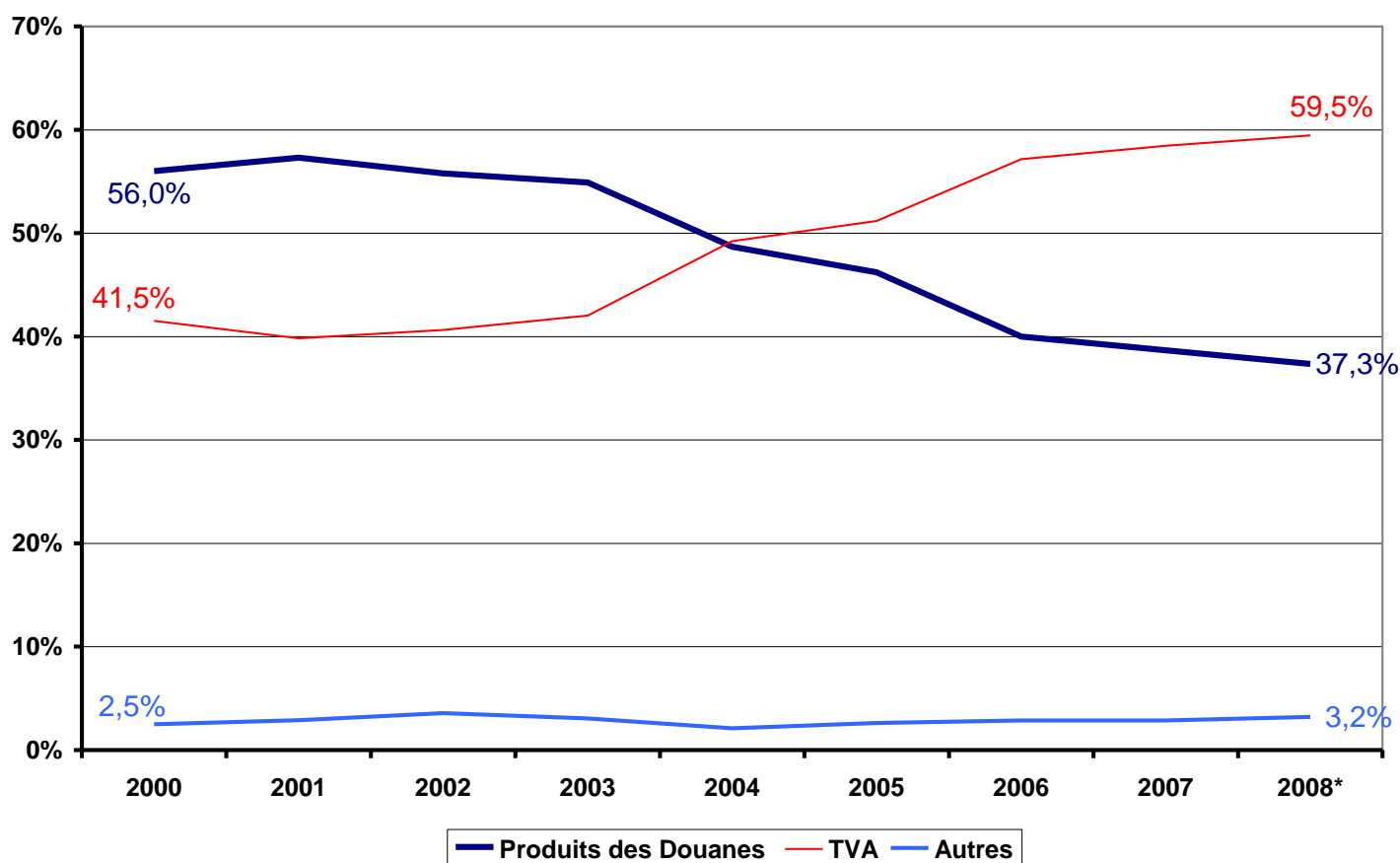
Le Cash reste le mode de paiement prédominant, les importateurs utilisent ce mode de paiement pour 82% du montant total annuel des importations. Les lignes de crédit viennent loin derrière avec 11% alors que les autres modes de paiement des importations (Comptes devise propres et autres modes) représentent ensemble 6% du montant des importations.



Comme illustré par le graphique sur l'évolution de la structure des Recettes douanières ci-dessous, les deux principales composantes des recettes douanières en l'occurrence la TVA sur les importations et les Produits des douanes ont connu à partir de 2003 un renversement de tendance :

- la tendance de la part de la TVA sur les importations dans les Recettes douanières est devenue haussière en passant de 42% du montant des Recettes douanières de 2003 estimé à 261,4 milliards de DA, à près de 60% des Recettes douanières de 2008 dont le montant est évalué à près de 439 milliards de DA,
- la tendance de la part des Produits des douanes dans les Recettes douanières est devenue baissière en passant de près de 55% du montant des Recettes douanières de 2003 à 37,3% du montant des Recettes douanières de 2008.

Evolution de la structure des Recettes douanières



En termes de valeurs (montants) :

- **les Recettes douanières** de 2008 (439 milliards de DA) sont en hausse de 172% par rapport à 1985 et de 41,2% par rapport à 2005 première année de mise en œuvre de l'Accord d'Association avec l'Union Européenne,
- **les produits des douanes**, une des 2 principales composantes des Recettes douanières, s'élèvent en 2008 à 164 milliards de DA, soit une hausse de 81,4% par rapport à 1985 et de

14,1% par rapport à 2005 première année de mise en œuvre de l'Accord d'Association avec l'Union Européenne,

- **La TVA sur les importations**, une des 2 principales composantes des Recettes douanières, a connu une croissance plus conséquente comparativement aux Produits des douanes. En 2008, la TVA sur les importations a permis d'engranger 261 milliards de DA contre 67 milliards de DA en 1985 et 159,162 milliards de DA en 2005 soient une hausse de 289,7% et de 64% respectivement par rapport à 1985 et 2005.