

Baromètre des chefs d'entreprise

Enquête du mois de Janvier 2015

1 - Description générale

L'enquête mensuelle Baromètre des Chefs d'Entreprise est un sondage réalisé par Internet.

Le temps nécessaire pour répondre aux questions ne dépasse guère les deux minutes.

Les chefs d'Entreprise peuvent s'inscrire sur le site du FCE (www.fce.dz).

Chaque personne inscrite reçoit vers le 10 de chaque mois, un mail l'invitant à répondre à l'enquête et le présent rapport de synthèse la veille de sa publication officielle.

La confidentialité des réponses individuelles est garantie par le FCE.

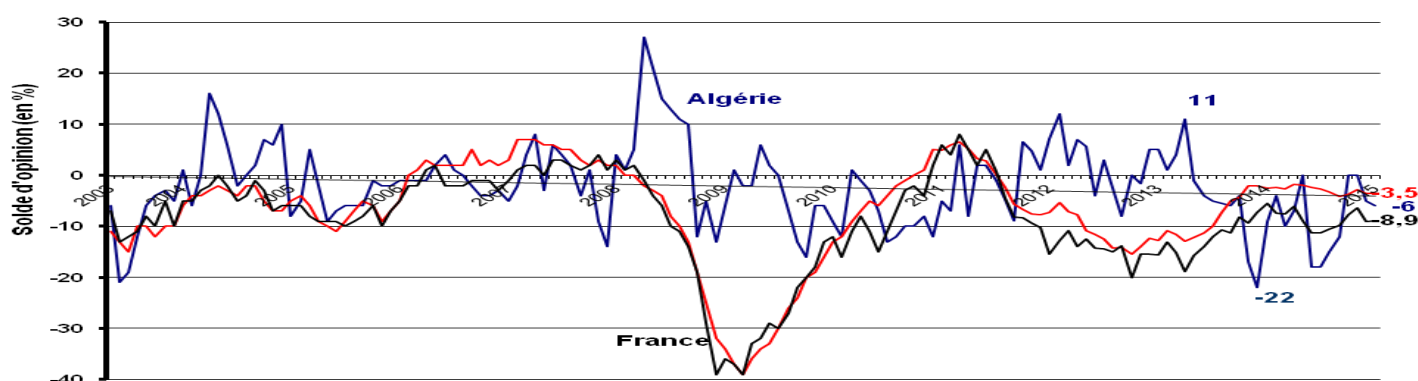
2 – Comparaisons internationales de l'indice de confiance des Chefs d'Entreprise :

L'indice de confiance des Chefs d'Entreprise est le résultat le plus connu de l'enquête.

Il est calculé à partir de trois questions concernant : les perspectives de production, le volume des commandes et le niveau des stocks.

Le graphique ci-dessous montre l'évolution de cet indice en comparaison avec ceux des principaux Partenaires commerciaux

G1. Indices de confiance des Chefs d'entreprise :
Evolution de mai 2003 à Janvier 2015



Sources : Forum des Chefs d'Entreprise (www.fce.dz)

Commission européenne – Direction générale des Affaires économiques et financières

(http://europa.eu/economy_finance/indicators/businessandconsumersurveys_en.htm)

Commentaires: L'ensemble des secteurs d'activité économique, à l'exception de celui des Services, ont enregistré durant ce 1^{er} mois de l'année 2015, comparativement au mois de décembre, un ralentissement de leurs activités. Cette situation s'est traduite en termes d'indices, par la baisse de 4 points des indices du secteur des industries et celui du BTPH. Par contre, pour le secteur des Services, le regain d'activité en ce même mois s'est traduit par un indice en hausse de 2 points par rapport à décembre 2014. La baisse de l'indice de confiance global (tous secteurs économiques confondus) de 5 points en décembre par rapport à novembre mais de 1 point seulement en janvier par rapport à décembre d'une part et celle de l'indice sur l'évolution du climat économique général (Question No 1) qui a été de 2 points en décembre et de 1 point seulement en janvier d'autre part, sont des signes d'un ralentissement de la dégradation et laisse espérer pour les prochains mois un retournement de tendance. L'amélioration attendue est corroborée par les réponses optimistes des chefs d'entreprise aux questions No 3 & 9, portant respectivement sur : i) la tendance du niveau de la production de l'entreprise pour les 3 prochains mois, ii) l'évolution du niveau de l'emploi pour les 3 prochains mois. En effet, les indices correspondants aux questions No 3 et 9 du tableau suivant sont positifs contrairement aux indices des questions 1 et 8 (Climat économique général et évolution du niveau de l'emploi, ces 3 derniers mois) qui eux sont négatifs ; cette amélioration reste toutefois à confirmer dans les prochains mois. Au niveau de nos Partenaires de Union Européenne, on observe pour les mois de décembre et de janvier une stabilisation de l'indice confiance de l'ensemble des industriels de l'UE et de ceux de la France respectivement aux niveaux -3,5 et -9. (Cf. Tab et graphiques pour plus de détails)

3 – Intitulé des questions

Le sondage mensuel comporte 15 questions. Chaque question propose trois types de réponses (négatif, neutre, positif) et, dans certains cas une possibilité de non-réponse (ne sait pas ou non concerné).

Q1- Evolution du climat économique général (3 derniers mois)

Q2A - Evolution du niveau de production dans l'entreprise (3 derniers mois)

Q2B - Evolution du niveau de production dans le secteur d'activité (3 derniers mois)

Q3 - Tendances du niveau de production dans l'entreprise (3 prochains mois)

Q4 - Evolution du niveau des prix d'achat (3 derniers mois)

Q5 - Evolution du niveau des prix d'achat (3 prochains mois)

Q6 - Evolution du niveau des prix de vente (3 derniers mois)

Q7 - Evolution du niveau des prix de vente (3 prochains mois)

Q8 - Evolution du niveau d'emploi dans l'entreprise (3 derniers mois)

Q9 - Evolution du niveau d'emploi dans l'entreprise (3 prochains mois)

Q10 - Taux d'utilisation actuel des moyens de production

Q11- Niveau actuel des commandes locales

Q12 - Niveau actuel des commandes de l'étranger

Q13 - Niveau actuel des stocks de produits fabriqués par rapport à la normale

Q14 - Niveau actuel des commandes aux fournisseurs par rapport à la normale

4 – Résultats

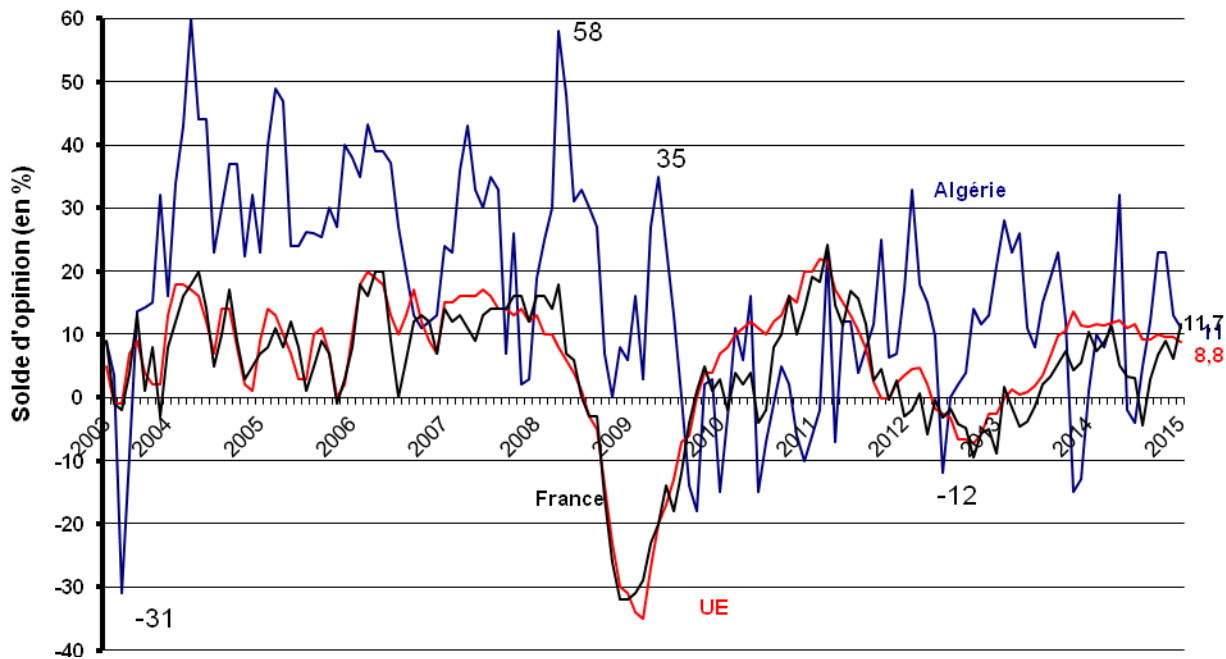
Le tableau des résultats ci-dessous donne les *soldes des opinions positives et négatives*.

L'indice de confiance des Chefs d'entreprise est la moyenne des niveaux aux questions 3,11 et 13.

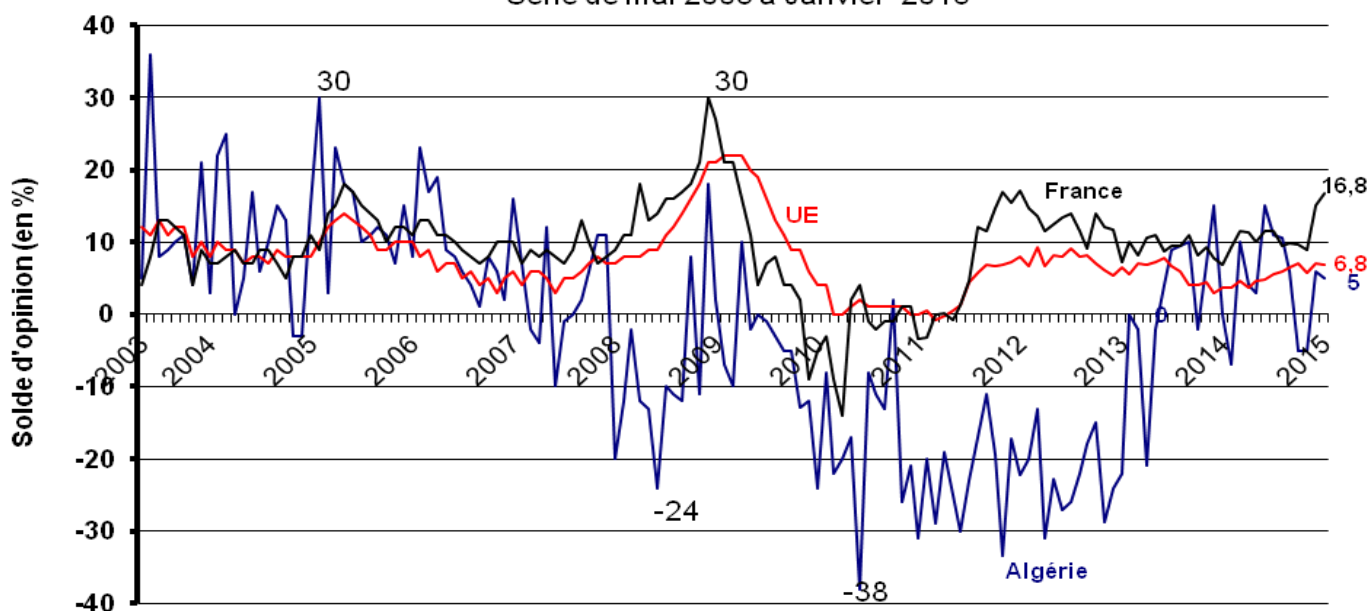
L'indice synthétique de toutes les réponses est toujours publié. Les indices sectoriels ou régionaux ne sont publiés que si un taux de réponse significatif est observé.

Indices	Questions															
	1	2A	2B	3	4	5	6	7	8	9	10	11	12	13	14	
Global																
	-6	-27	-12	-18	11	22	34	-3	9	-2	14	-38	-26	-28	5	-31
Sectoriel: Industries agro-alimentaires																
	-3	-32	-16	-2	19	10	22	-1	10	-9	20	-49	-46	-55	-19	-31
Sectoriel : Autres industries																
	-11	-37	-24	-16	9	21	28	-4	8	-6	26	-42	-22	-39	20	-33
Sectoriel : Services																
	-13	-6	5	-7	0	24	47	4	30	6	20	-26	-24	-23	16	-33
Sectoriel : Bâtiment, Travaux publics, Hydraulique																
	-2	-25	-4	-28	12	22	37	-17	-8	-10	-6	-24	-16	-22	3	-12
Régional : Centre																
	-8	-23	-11	-26	8	29	35	6	13	2	14	-41	-27	-44	6	-30
Régional : Ouest																
	2	-26	-19	-11	24	27	35	-12	3	-14	6	-36	-30	-30	-12	-37
Régional : Est																
	-9	-39	-11	-8	11	3	26	-21	2	-1	22	-31	-22	9	17	-26

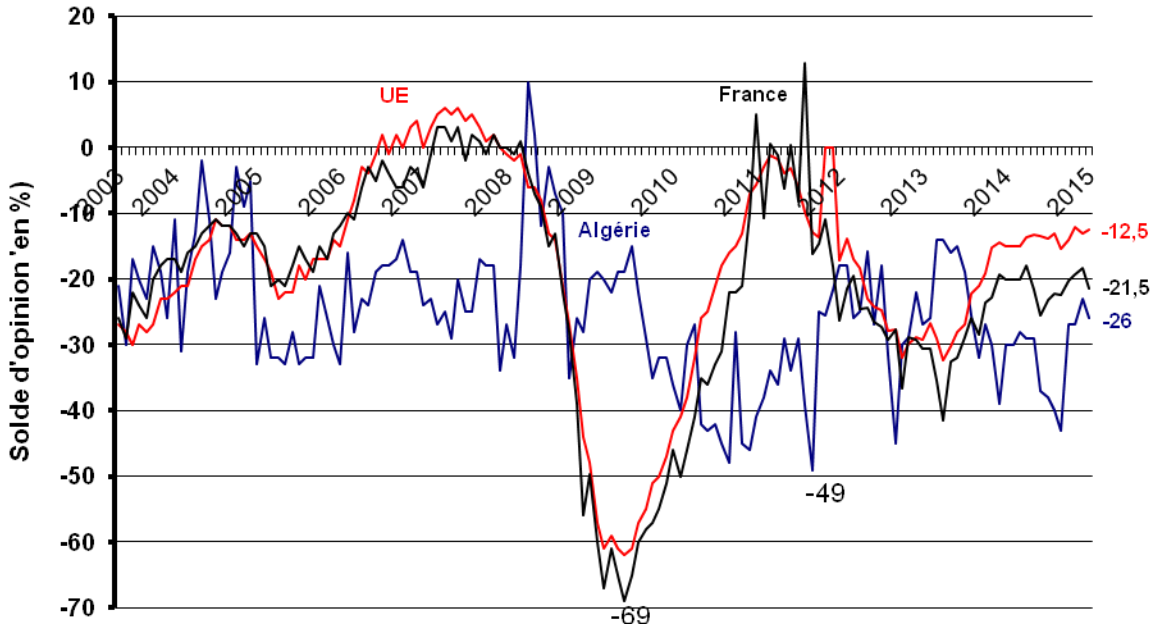
G2. Perspectives de production à trois mois :
Série de mai 2003 Janvier 2015



G3. Niveau des stocks :
Série de mai 2003 à Janvier 2015



G4. Carnet des commandes :
Série de mai 2003 à Janvier 2015



G5. Perspectives de l'emploi à trois mois :
Série de mai 2003 à Janvier 2015

