

Baromètre des chefs d'entreprise

Enquête du mois de Septembre 2016

1 - Description générale

L'enquête mensuelle Baromètre des Chefs d'Entreprise est un sondage réalisé par Internet.

Le temps nécessaire pour répondre aux questions ne dépasse guère les deux minutes.

Les chefs d'Entreprise peuvent s'inscrire sur le site du FCE (www.fce.dz).

Chaque personne inscrite reçoit vers le 10 de chaque mois, un mail l'invitant à répondre à l'enquête et le présent rapport de synthèse la veille de sa publication officielle.

La confidentialité des réponses individuelles est garantie par le FCE.

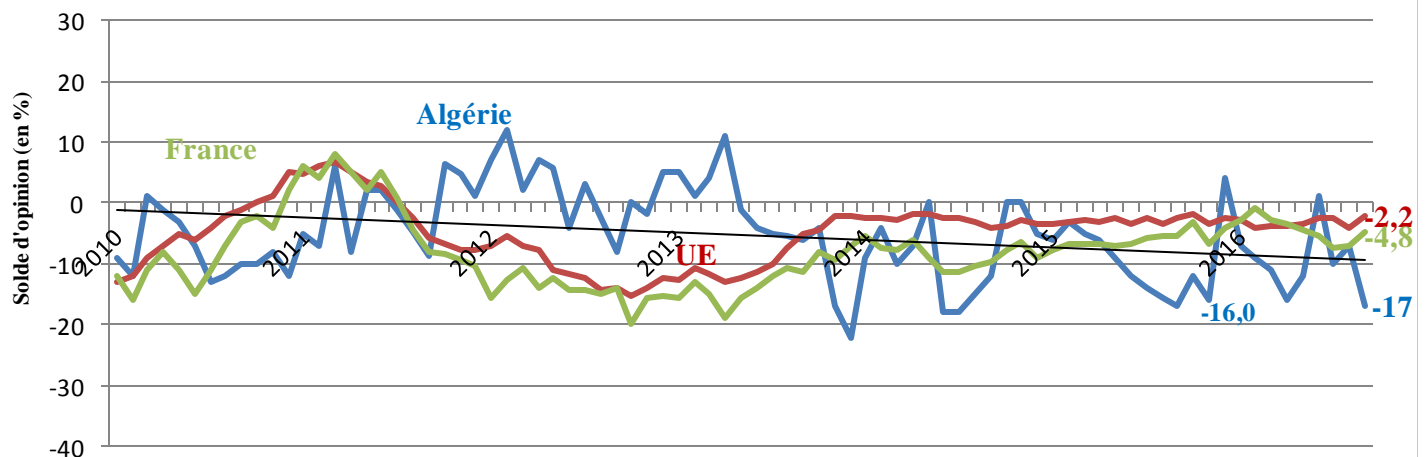
2 – Comparaisons internationales de l'indice de confiance des Chefs d'Entreprise :

L'indice de confiance des Chefs d'Entreprise est le résultat le plus connu de l'enquête.

Il est calculé à partir de trois questions concernant : les perspectives de production, le volume des commandes et le niveau des stocks.

Les graphiques ci-après montrent l'évolution de l'indice global et des autres indicateurs

**G1. Indices de confiance des Chefs d'entreprise :
Evolution de Janvier 2010 à Septembre 2016**



Sources : Forum des Chefs d'Entreprise (www.fce.dz)
Commission européenne – Direction générale des Affaires économiques et financières
(http://europa.eu/economy_finance/indicators/businessandconsumersurveys_en.htm)

Commentaires: Pour le mois de septembre 2016 l'indice de **confiance globale** (tous secteurs économiques confondus) est de -17. Cet indice était à +1 en juin mais s'est dégradé en Juillet pour atteindre -10. La dégradation entre juillet et septembre atteint donc 7 points. Cette chute brutale et significative est due essentiellement à :

1) Un **carnet de commande en berne** qui a diminué de 18 points qui passe de -18 en juillet à -36 en septembre. Pour cet indice 43% des entreprises estiment qu'il a baissé et pour 49% d'entre elles, il est resté stable.

2) Un **niveau des stocks très élevé** soit +7 en septembre, qui augmente donc de 6 pts par rapport à juillet où il était à +1.

3) **Des prix des matières premières** qui ont fortement augmenté pour 62% des répondants ou au mieux sont restés stables pour 34% d'entre eux. Concernant le BTPH les prix accusent une hausse de 71% et pour 24% les prix sont restés stables ; on relève 73% de hausse, de 27% stable pour l'Industrie et 60% de hausse, 33% stable pour les services.

Indices par secteur d'activité, on constate une dégradation dans tous les secteurs économiques à l'exception notable du secteur agroalimentaire (IAA) qui affiche des indices très performants compte tenu notamment de la saisonnalité de cette activité qui atteint son optimum en été. L'indice du secteur agroalimentaire passe de la zone négative en juillet où il était à -16 à +11 en septembre soit une augmentation de 27 points. Par contre pour les autres secteurs les indices se sont dégradés : *L'indice de l'Industrie (Hors IAA) passe de -11 en juillet à -12 en septembre soit une dégradation de 1 point.

*Celui des Services affiche une valeur -8 au mois juillet et -20 en septembre, soit une dégradation de 12 points.

*Celui du BTPH affiche -12 en juillet à -20 en septembre, soit une baisse de 8 points.

Par région, celle du Centre semble plus résiliente, elle passe de -9 en juillet à -11 en septembre, soit -2 points seulement alors que celle de l'Ouest où la situation semble la plus délicate passe de -11 à -22 soit -11 points et celle de l'Est de -17 en juillet à -26 en septembre soit -9 points.

Dans l'Union Européenne, les indices de l'UE et de la France ont enregistré respectivement -2,6 et -7,4 au mois de juillet et -2,2 et -4,8 au mois septembre (Cf ; Graphe 1). Par conséquent dans l'Union Européenne, l'amélioration du climat des affaires se poursuit en septembre, par rapport à juillet, l'indice a progressé de 0,4 pts dans l'UE et 2,6 pts en France.

NB : il n'y a pas d'enquête en août en raison des départs en congé pour la majorité des industriels ou des arrêts techniques pour la maintenance des équipements.

3 – Intitulé des questions

Le sondage mensuel comporte 15 questions. Chaque question propose trois types de réponses (négatif, neutre, positif) et, dans certains cas une possibilité de non-réponse (ne sait pas ou non concerné).

Q1- Evolution du climat économique général (3 derniers mois)

Q2A - Evolution du niveau de production dans l'entreprise (3 derniers mois)

Q2B - Evolution du niveau de production dans le secteur d'activité (3 derniers mois)

Q3 - Tendances du niveau de production dans l'entreprise (3 prochains mois)

Q4 - Evolution du niveau des prix d'achat (3 derniers mois)

Q5 - Evolution du niveau des prix d'achat (3 prochains mois)

Q6 - Evolution du niveau des prix de vente (3 derniers mois)

Q7 - Evolution du niveau des prix de vente (3 prochains mois)

Q8 - Evolution du niveau d'emploi dans l'entreprise (3 derniers mois)

Q9 - Evolution du niveau d'emploi dans l'entreprise (3 prochains mois)

Q10 - Taux d'utilisation actuel des moyens de production

Q11- Niveau actuel des commandes locales

Q12 - Niveau actuel des commandes de l'étranger

Q13 - Niveau actuel des stocks de produits fabriqués par rapport à la normale

Q14 - Niveau actuel des commandes aux fournisseurs par rapport à la normale

4 – Résultats

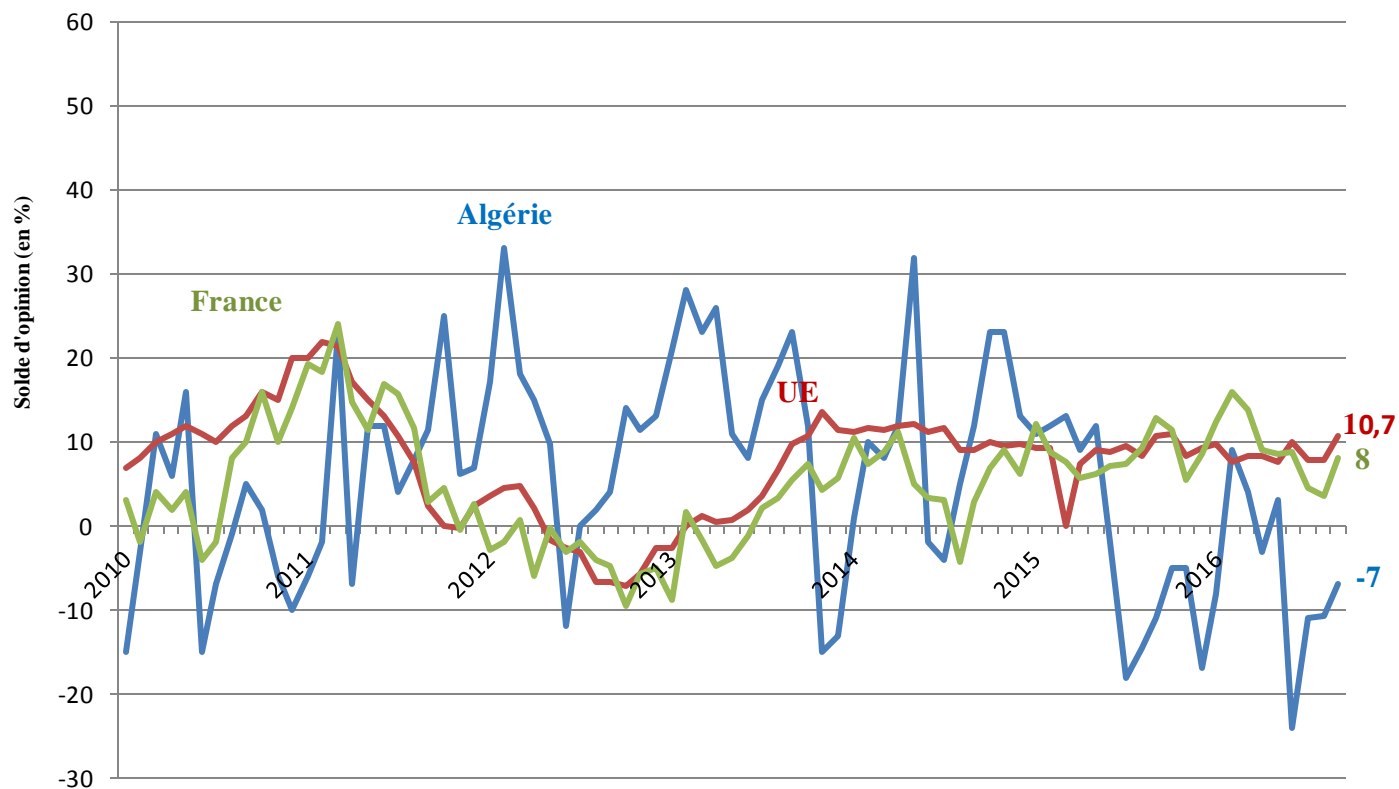
Le tableau des résultats ci-dessous donne les *soldes des opinions positives et négatives*.

L'indice de confiance des Chefs d'entreprise est la moyenne des niveaux aux questions 3, 11 et 13.

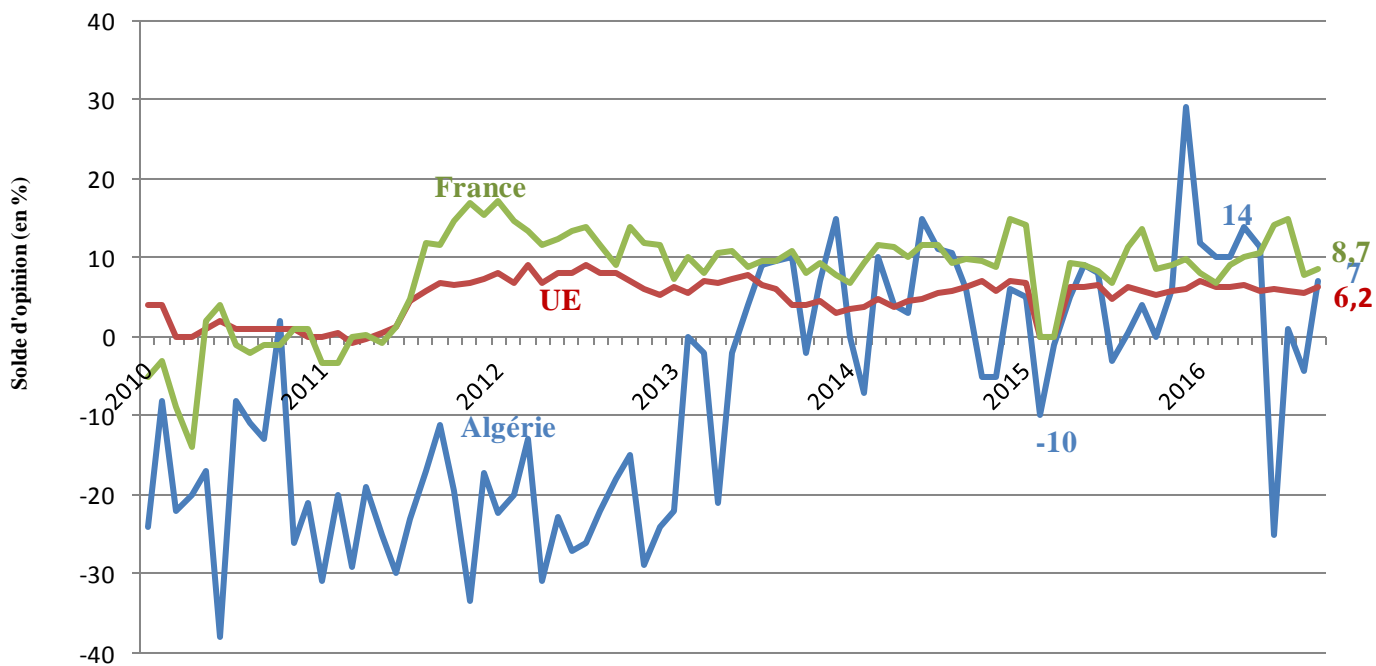
L'indice synthétique de toutes les réponses est toujours publié. Les indices sectoriels ou régionaux ne sont publiés que si un taux de réponse significatif est observé.

Indices	Questions														
	1	2A	2B	3	4	5	6	7	8	9	10	11	12	13	14
Global															
-17	-41	-37	-31	-7	43	57	7	7	-10	-5	-40	-36	-52	7	-32
Sectoriel: Industries agro-alimentaires															
+11	0	-17	40	67	33	17	0	0	0	33	-17	-17	-33	17	17
Sectoriel : Autres industries															
-12	-12	-33	-28	-17	56	73	17	22	-22	-22	-17	-39	-67	-20	-18
Sectoriel : Services															
-20	-51	-33	-34	-10	45	53	5	3	3	5	-53	-40	-48	11	-35
Sectoriel : Bâtiment, Travaux publics, Hydraulique															
-20	-58	-58	-47	-16	32	65	5	5	-26	-21	-42	-32	-53	13	-53
Régional : Centre															
-11	-45	-45	-36	-4	43	56	9	9	-4	4	-40	-32	-53	-3	-39
Régional : Ouest															
-22	-27	-25	-14	0	50	53	0	13	-13	0	-31	-44	-38	21	-14
Régional : Est															
-26	-46	-36	-38	-14	50	64	0	-7	-21	-29	-43	-50	-57	13	-30

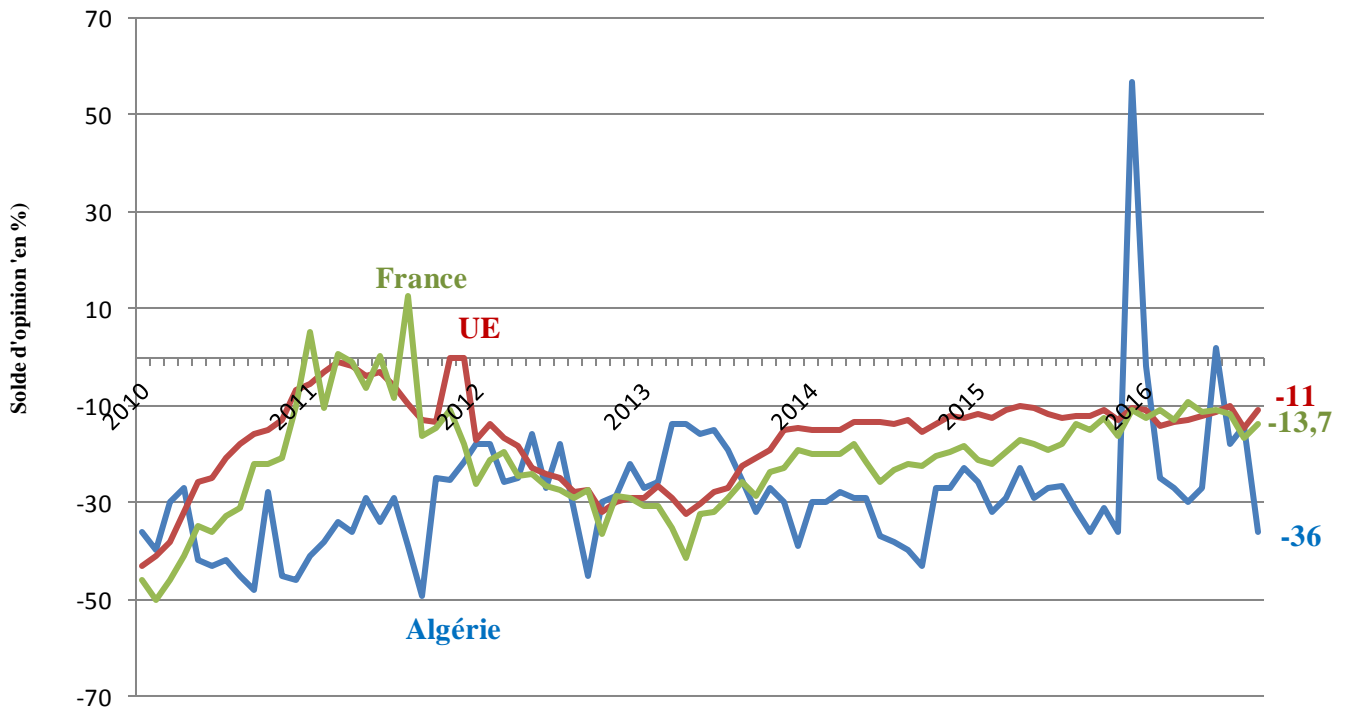
**G2. Perspectives de production à trois mois :
Série de Janvier 2010 à Septembre 2016**



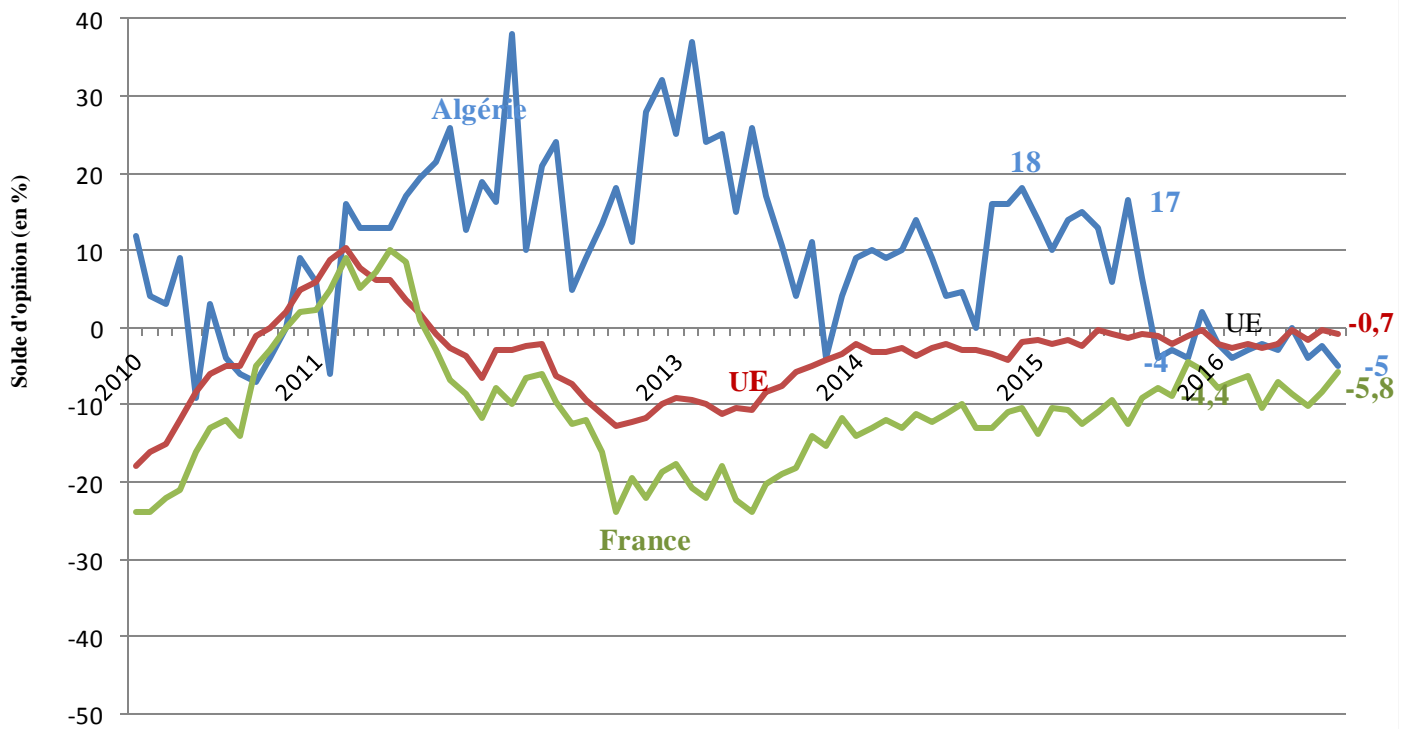
**G3. Niveau des stocks :
Série de Janvier 2010 à Septembre 2016**



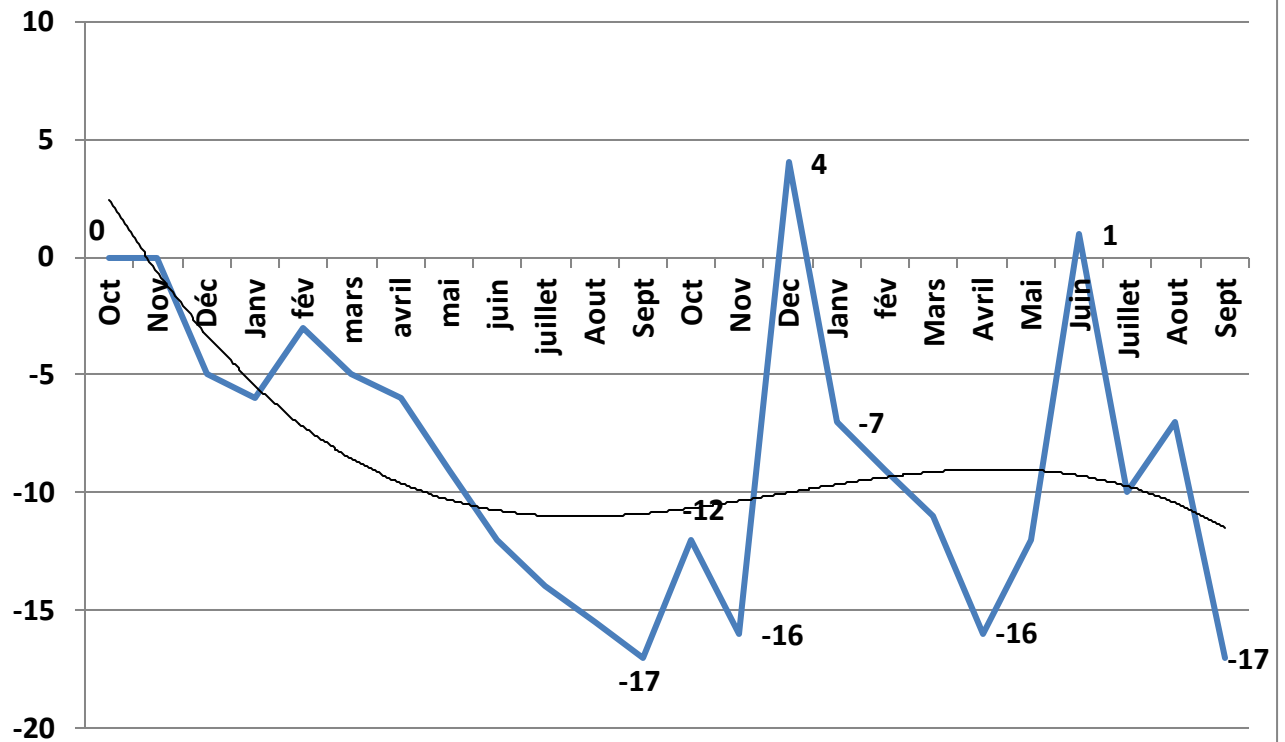
G4. Carnet des commandes :
Série de Janvier 2010 à Septembre 2016



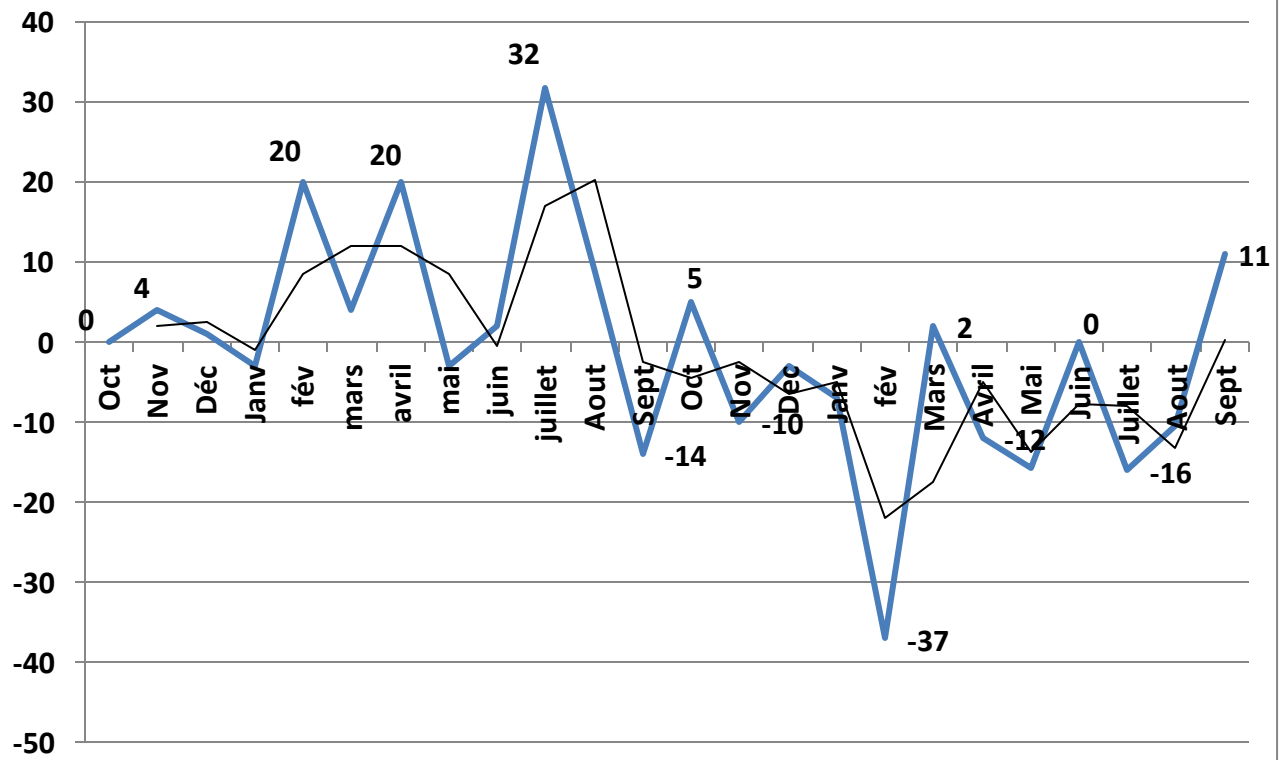
G5. Perspectives de l'emploi à trois mois :
Série de Janvier 2010 à Septembre 2016



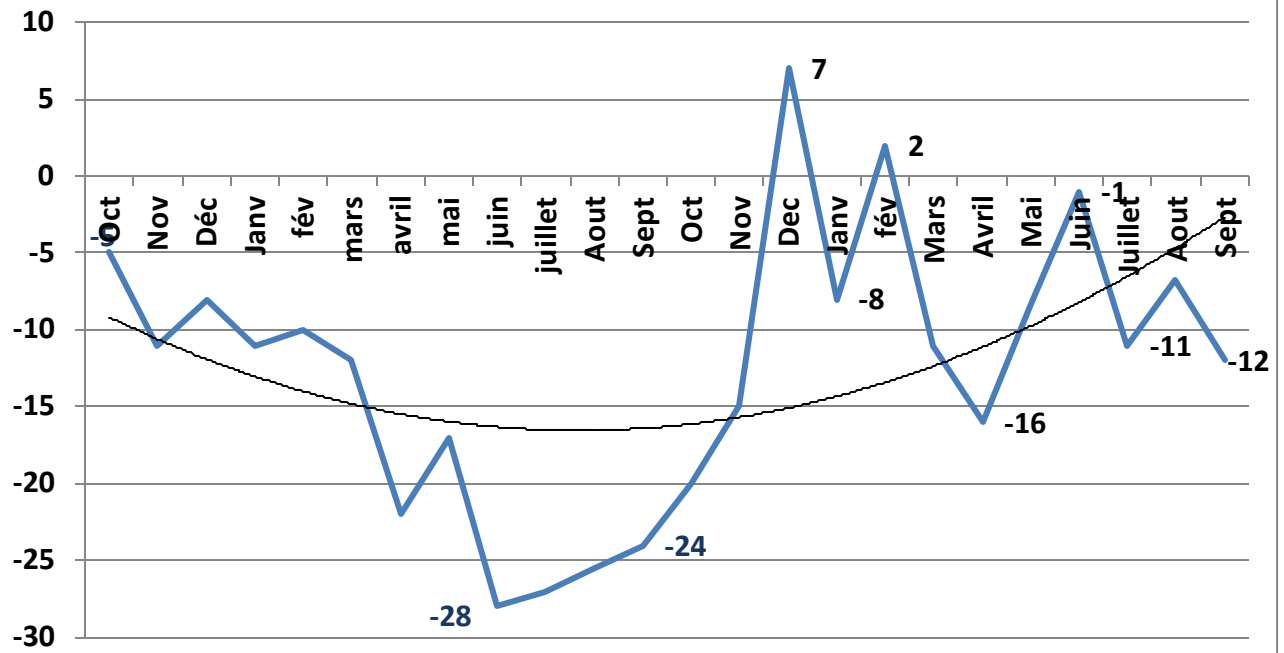
G6. Evolution et tendance de l'Indice global (toutes activités économiques) d'octobre 2014 à Septembre 2016



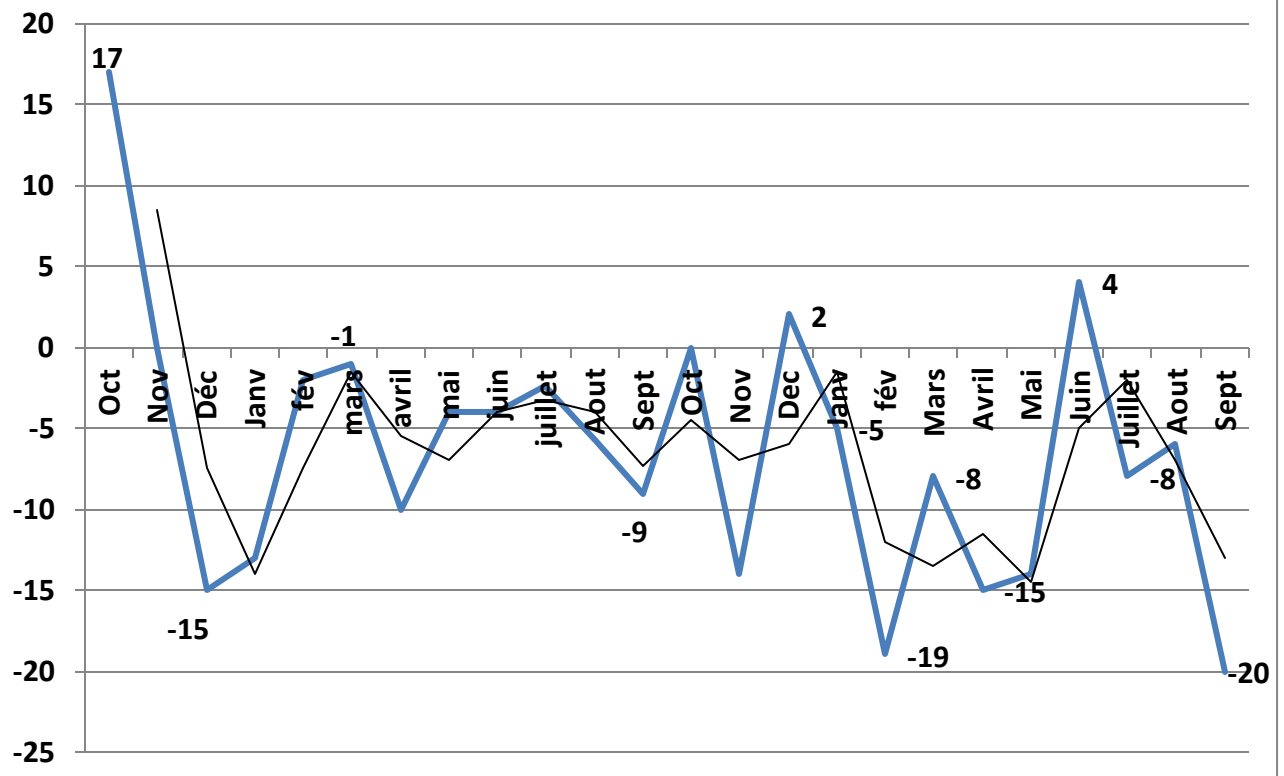
G7. Evolution et tendance de l'Indice des IAA d'octobre 2014 à Septembre 2016



G8. Evolution et tendance de l'Indice des industries (hors Agro-alimentaires) d'octobre 2014 à Septembre 2016



G9. Evolution et tendance de l'Indice des Services d'octobre 2014 à Septembre 2016



**G10. Evolution et tendance de l'Indice du BTPH
d'octobre 2014 à Septembre 2016**

