

# Baromètre des chefs d'entreprise

Enquête du mois de Novembre 2016

## 1 - Description générale

L'enquête mensuelle Baromètre des Chefs d'Entreprise est un sondage réalisé par Internet.

Le temps nécessaire pour répondre aux questions ne dépasse guère les deux minutes.

Les chefs d'Entreprise peuvent s'inscrire sur le site du FCE ([www.fce.dz](http://www.fce.dz)).

Chaque personne inscrite reçoit vers le 10 de chaque mois, un mail l'invitant à répondre à l'enquête et le présent rapport de synthèse la veille de sa publication officielle.

La confidentialité des réponses individuelles est garantie par le FCE.

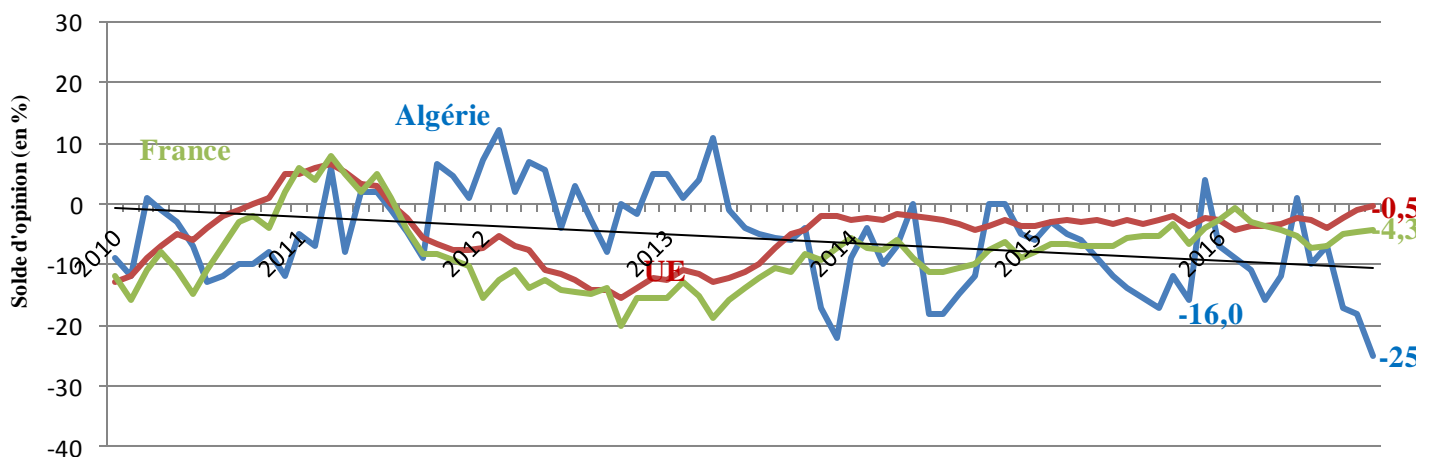
## 2 – Comparaisons internationales de l'indice de confiance des Chefs d'Entreprise :

L'indice de confiance des Chefs d'Entreprise est le résultat le plus connu de l'enquête.

Il est calculé à partir de trois questions concernant : les perspectives de production, le volume des commandes et le niveau des stocks.

Les graphiques ci-après montrent l'évolution de l'indice global et des autres indicateurs

**G1. Indices de confiance des Chefs d'entreprise :  
Evolution de Janvier 2010 à Novembre 2016**



**Sources :** Forum des Chefs d'Entreprise ([www.fce.dz](http://www.fce.dz))  
Commission européenne – Direction générale des Affaires économiques et financières  
([http://europa.eu/economy\\_finance/indicators/businessandconsumersurveys\\_en.htm](http://europa.eu/economy_finance/indicators/businessandconsumersurveys_en.htm))

**Commentaires :** Depuis le début de l'année 2016, l'indice de confiance (toutes activités confondues) a prolongé la tendance baissière à l'exception du mois de juin (+1). Cet indice affiche -25 en novembre contre -18 en octobre et -7 en janvier 2016, il a donc régressé de 7 points par rapport à octobre et de 18 points par rapport au début de l'année 2016. A l'exception des industries agro-alimentaires (IAA), tous les indicateurs des autres secteurs (Cf. Graphes No 7 à No 10) ont affiché des résultats négatifs depuis le mois juin. Cette baisse de l'indice de confiance global résulte de la dégradation qui a affecté l'ensemble des secteurs d'activité économique. A son tour l'indice de confiance des industries Agro-alimentaires (IAA) et celui « autres Industries » viennent de diminuer respectivement de 5 points en passant de -12 en octobre à -17 en novembre pour le premier et de -11 en octobre à -16 en novembre pour le second. Pour les autres secteurs, la régression de leurs indices respectifs est de 8 points ; celui des services passe de -24 en octobre à -32 en novembre, le BTPH voit son indice passer de -15 à -22 soit un recul de 7 points indiquant que la situation de ce secteur continue de se dégrader.

Le ralentissement de l'activité en novembre a eu pour effets :

\* Une forte chute de 22 pts (-15 en octobre contre -37 en novembre) pour les perspectives de production tous secteurs confondus, de 26 pts pour les IAA et les autres industries, correspondant à une liquidation des stocks qui baissent globalement de 13 points.

\* Les carnets de commandes ont accusé un recul de 11 pts (-32 en octobre à -43 en novembre) ceci résulte de l'augmentation des prix des matières premières qui ont connu 63 % de hausse (32% stable).

\* Perspectives de l'Emploi : Elles ne sont pas non plus favorables, on y relève une diminution de 5 points (-6 en octobre à -11 en novembre).

Au niveau des régions géographiques, on remarque une baisse régulière depuis le mois de juin 2016, l'indice de confiance a enregistré un repli de 17 pts pour la région Ouest, de 11 pts pour l'Est et il y aurait apparemment moins d'inquiétude pour la région Centre qui recule d'un point seulement par rapport au mois d'octobre.

Les indices aux niveaux de l'UE et de la France, font ressortir une faible évolution de leurs activités, avec un indice de -0,5 pour l'UE et de -4,3 pour la France au mois de novembre soit une hausse de 0,4 point pour chacune des deux zones géographiques (Cf. G1).

### 3 – Intitulé des questions

Le sondage mensuel comporte 15 questions. Chaque question propose trois types de réponses (négatif, neutre, positif) et, dans certains cas une possibilité de non-réponse (ne sait pas ou non concerné).

- Q1- Evolution du climat économique général (3 derniers mois)
- Q2A - Evolution du niveau de production dans l'entreprise (3 derniers mois)
- Q2B - Evolution du niveau de production dans le secteur d'activité (3 derniers mois)
- Q3 - Tendence du niveau de production dans l'entreprise (3 prochains mois)
- Q4 - Evolution du niveau des prix d'achat (3 derniers mois)
- Q5 - Evolution du niveau des prix d'achat (3 prochains mois)
- Q6 - Evolution du niveau des prix de vente (3 derniers mois)
- Q7 - Evolution du niveau des prix de vente (3 prochains mois)
- Q8 - Evolution du niveau d'emploi dans l'entreprise (3 derniers mois)
- Q9 - Evolution du niveau d'emploi dans l'entreprise (3 prochains mois)
- Q10 - Taux d'utilisation actuel des moyens de production
- Q11- Niveau actuel des commandes locales
- Q12 - Niveau actuel des commandes de l'étranger
- Q13 - Niveau actuel des stocks de produits fabriqués par rapport à la normale
- Q14 - Niveau actuel des commandes aux fournisseurs par rapport à la normale

### 4 – Résultats

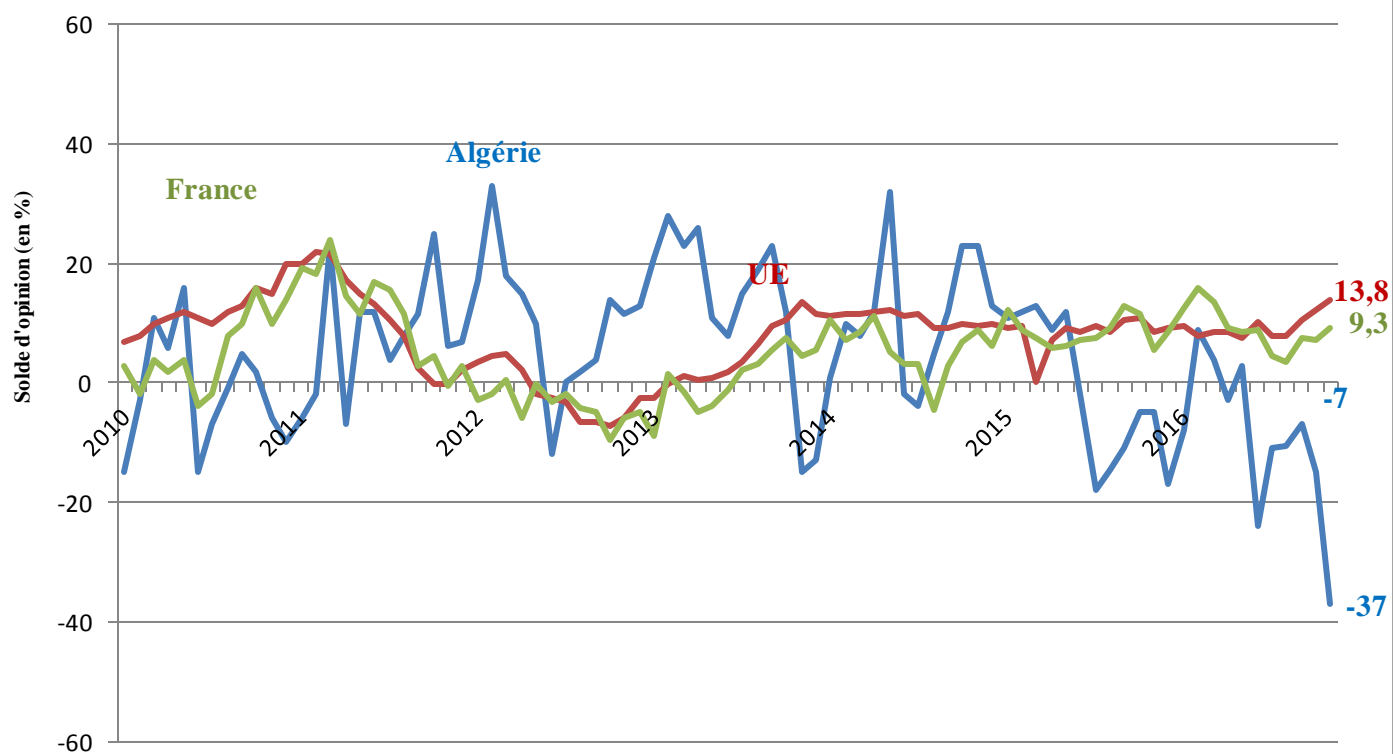
Le tableau des résultats ci-dessous donne les *soldes des opinions positives et négatives*.

L'indice de confiance des Chefs d'entreprise est la moyenne des niveaux aux questions 3, 11 et 13.

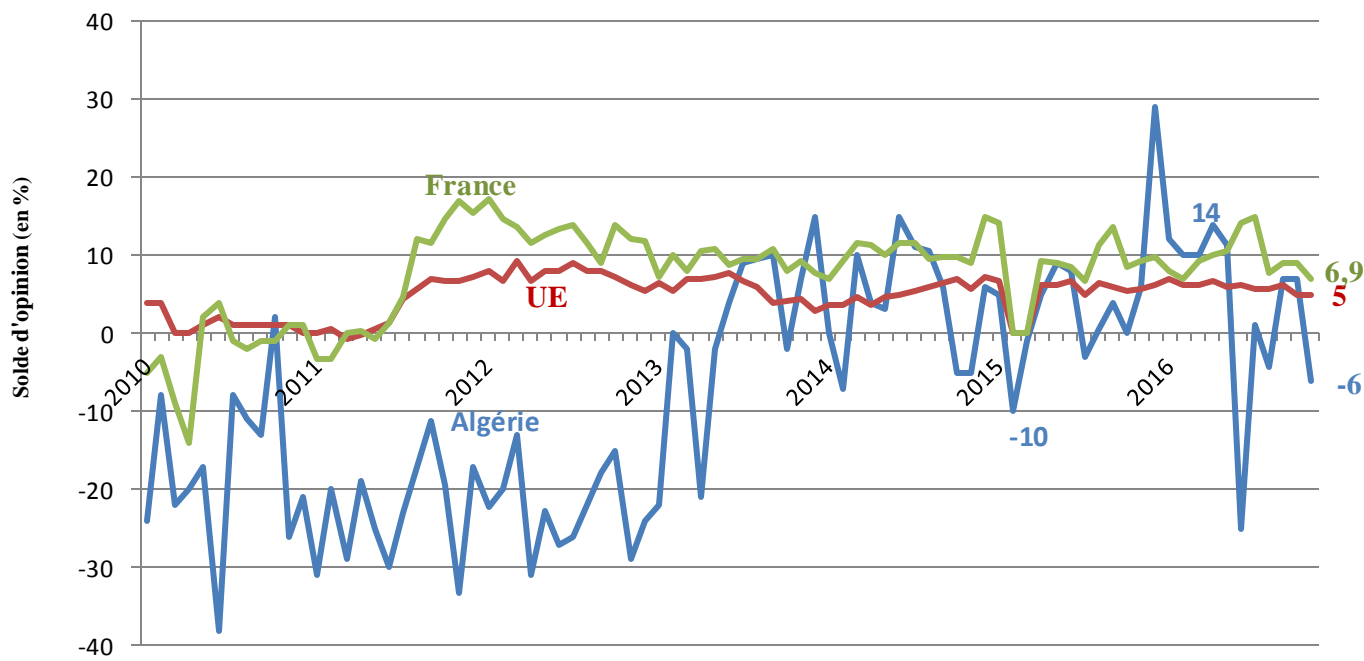
L'indice synthétique de toutes les réponses est toujours publié. Les indices sectoriels ou régionaux ne sont publiés que si un taux de réponse significatif est observé.

Indices	Questions														
	1	2A	2B	3	4	5	6	7	8	9	10	11	12	13	14
<b>Global</b>															
<b>-25</b>	-46	-41	-49	-37	36	59	2	11	-23	-11	-53	-43	-60	-6	-33
<b>Sectoriel: Industries agro-alimentaires</b>															
<b>-17</b>	-36	-42	-45	-25	42	78	33	25	-8	-25	-50	-42	-67	-17	-38
<b>Sectoriel : Autres industries</b>															
<b>-16</b>	-44	-37	-41	-37	30	58	-15	7	-19	4	-48	-33	-73	-24	-14
<b>Sectoriel : Services</b>															
<b>-32</b>	-50	-43	-54	-39	43	60	4	14	-25	-18	-59	-45	-59	12	-41
<b>Sectoriel : Bâtiment, Travaux publics, Hydraulique</b>															
<b>-22</b>	-44	-42	-46	-38	27	52	0	4	-31	-8	-46	-50	-46	-21	-32
<b>Régional : Centre</b>															
<b>-19</b>	-47	-39	-50	-41	34	57	3	11	-23	-7	-54	-38	-56	-21	-40
<b>Régional : Ouest</b>															
<b>-34</b>	-57	-46	-50	-38	33	59	-4	17	-21	-17	-54	-50	-58	13	-30
<b>Régional : Est</b>															
<b>-37</b>	-45	-46	-52	-33	58	68	-4	-4	-33	-17	-54	-54	-79	23	-25

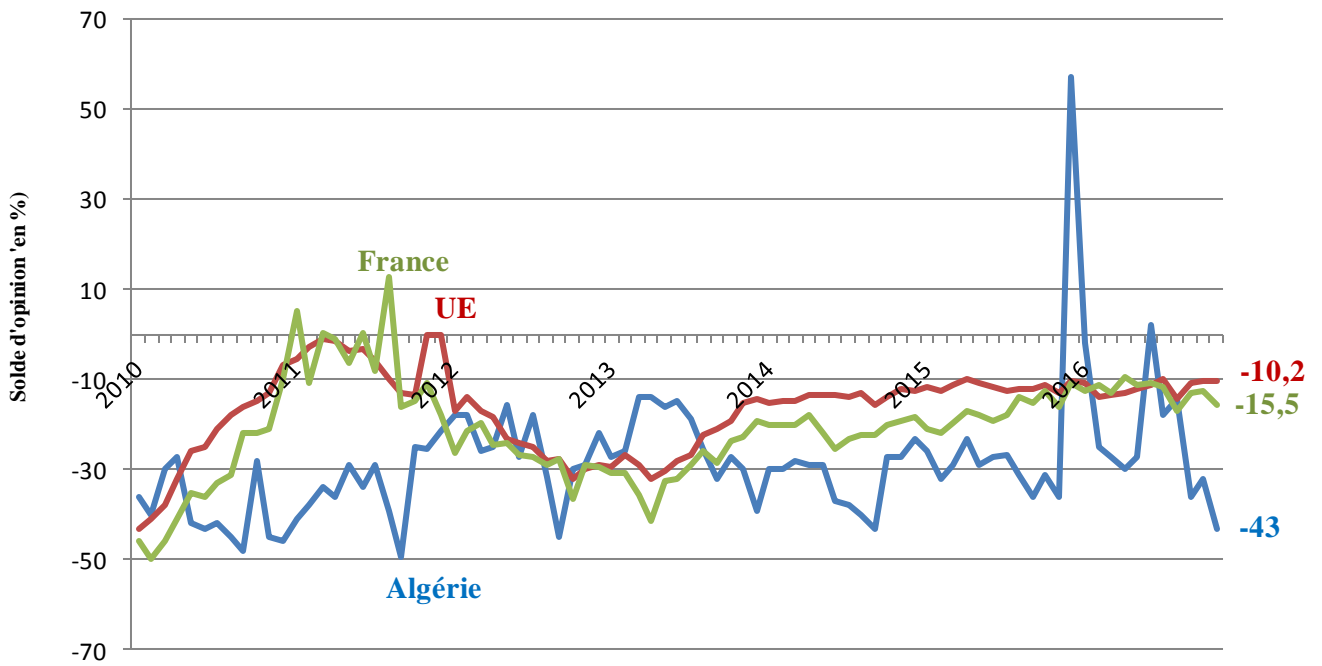
**G2. Perspectives de production à trois mois :**  
Série de Janvier 2010 à Novembre 2016



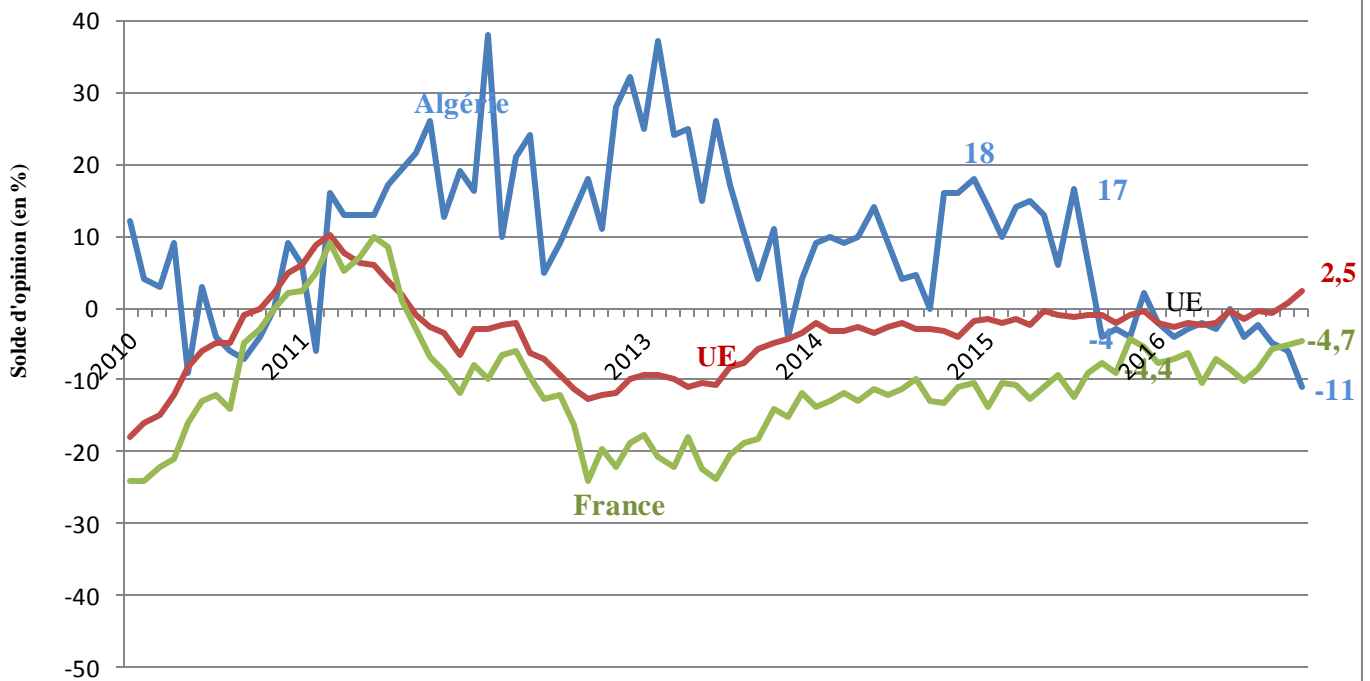
**G3. Niveau des stocks :**  
Série de Janvier 2010 à Novembre 2016



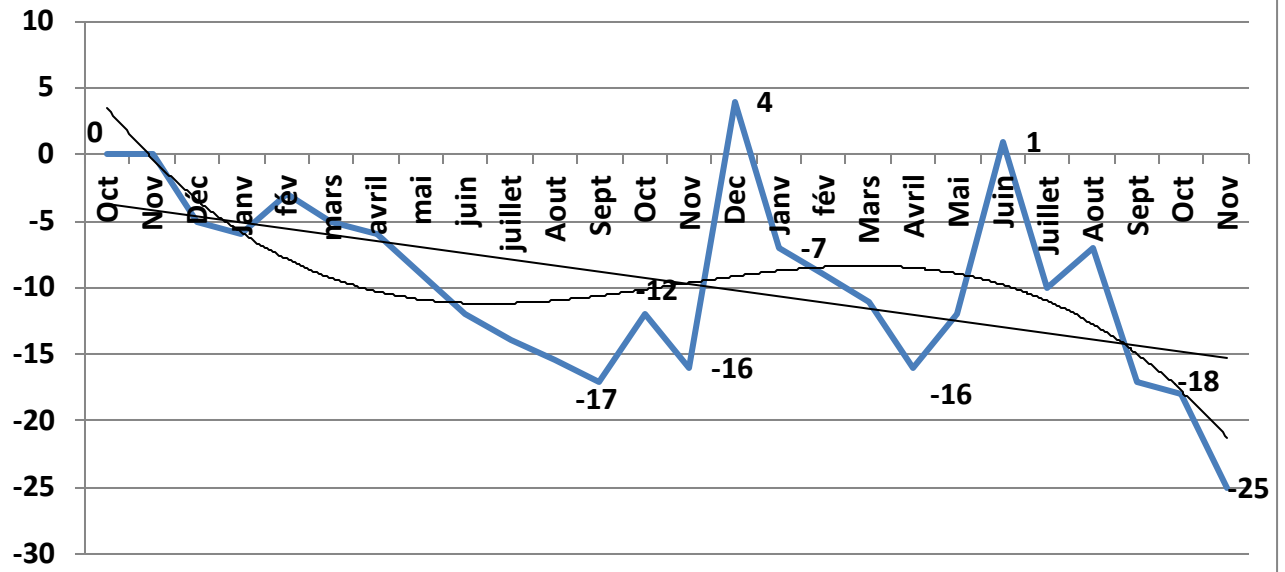
**G4. Carnet des commandes :**  
Série de Janvier 2010 à Novembre 2016



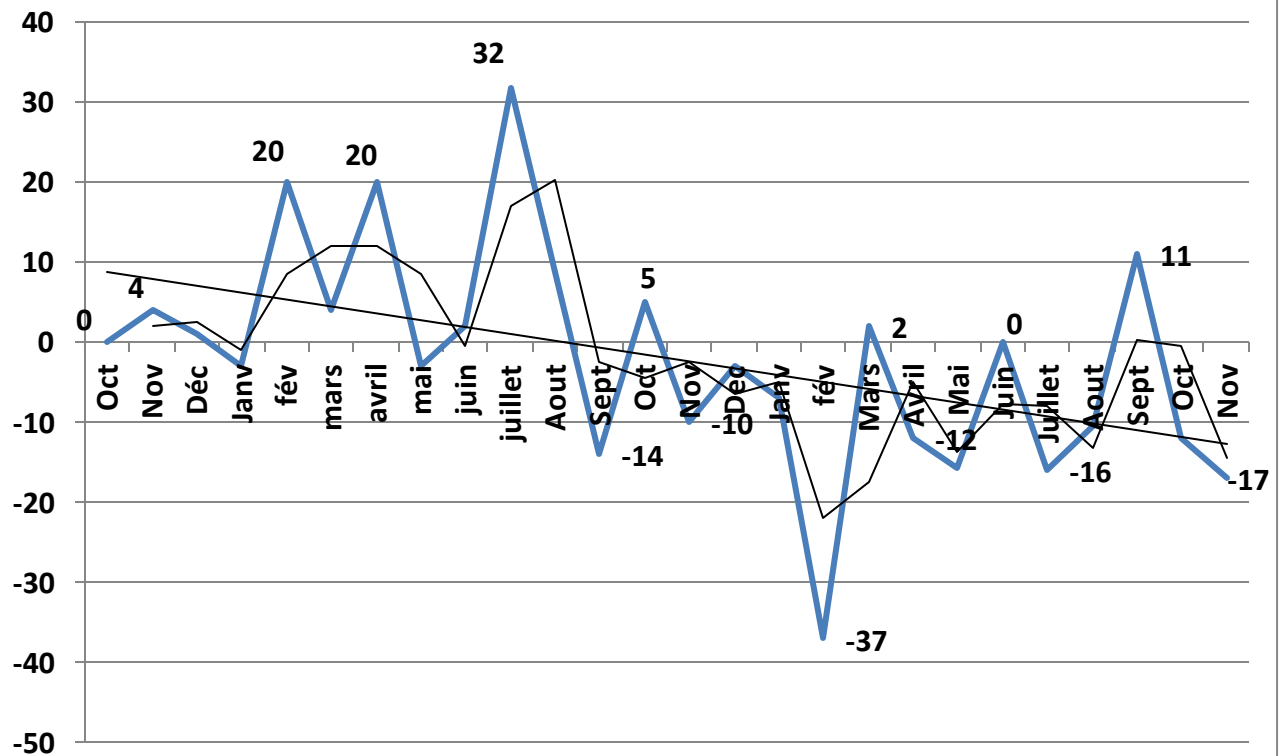
**G5. Perspectives de l'emploi à trois mois :**  
Série de Janvier 2010 à Novembre 2016



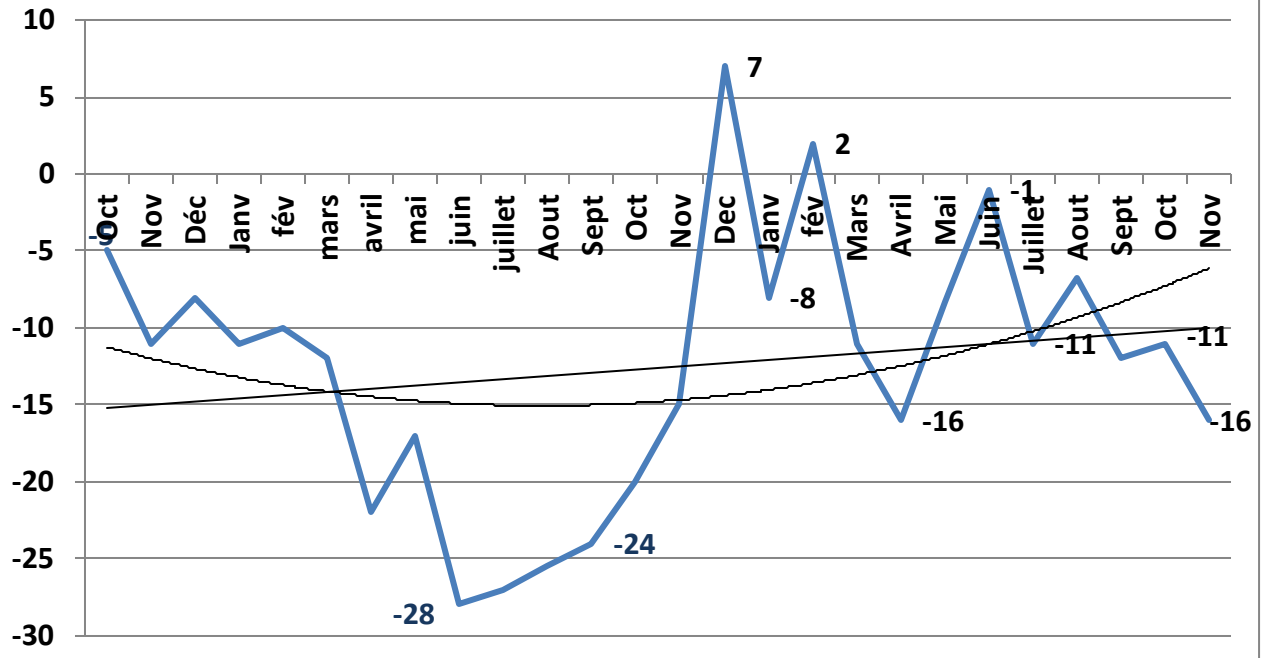
**G6. Evolution et tendance de l'Indice global (toutes activités économiques) d'octobre 2014 à Novembre 2016**



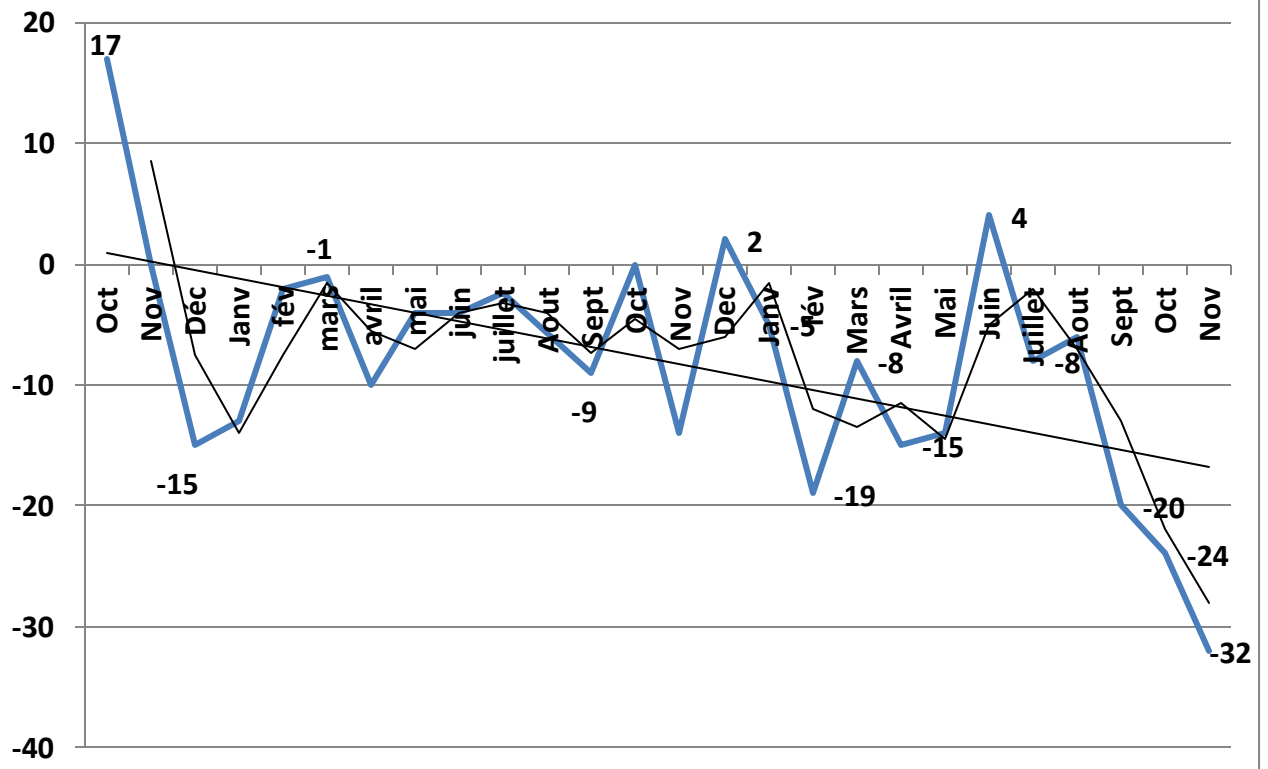
**G7. Evolution et tendance de l'Indice des IAA d'octobre 2014 à Novembre 2016**



**G8. Evolution et tendance de l'Indice des industries (hors Agro-alimentaires) d'octobre 2014 à Novembre 2016**



**G9. Evolution et tendance de l'Indice des Services d'octobre 2014 à Novembre 2016**



**G10. Evolution et tendance de l'Indice du BTPH  
d'octobre 2014 à Novembre 2016**

