

Baromètre des chefs d'entreprise

Enquête du mois de Décembre 2016

1 - Description générale

L'enquête mensuelle Baromètre des Chefs d'Entreprise est un sondage réalisé par Internet.

Le temps nécessaire pour répondre aux questions ne dépasse guère les deux minutes.

Les chefs d'Entreprise peuvent s'inscrire sur le site du FCE (www.fce.dz).

Chaque personne inscrite reçoit vers le 10 de chaque mois, un mail l'invitant à répondre à l'enquête et le présent rapport de synthèse la veille de sa publication officielle.

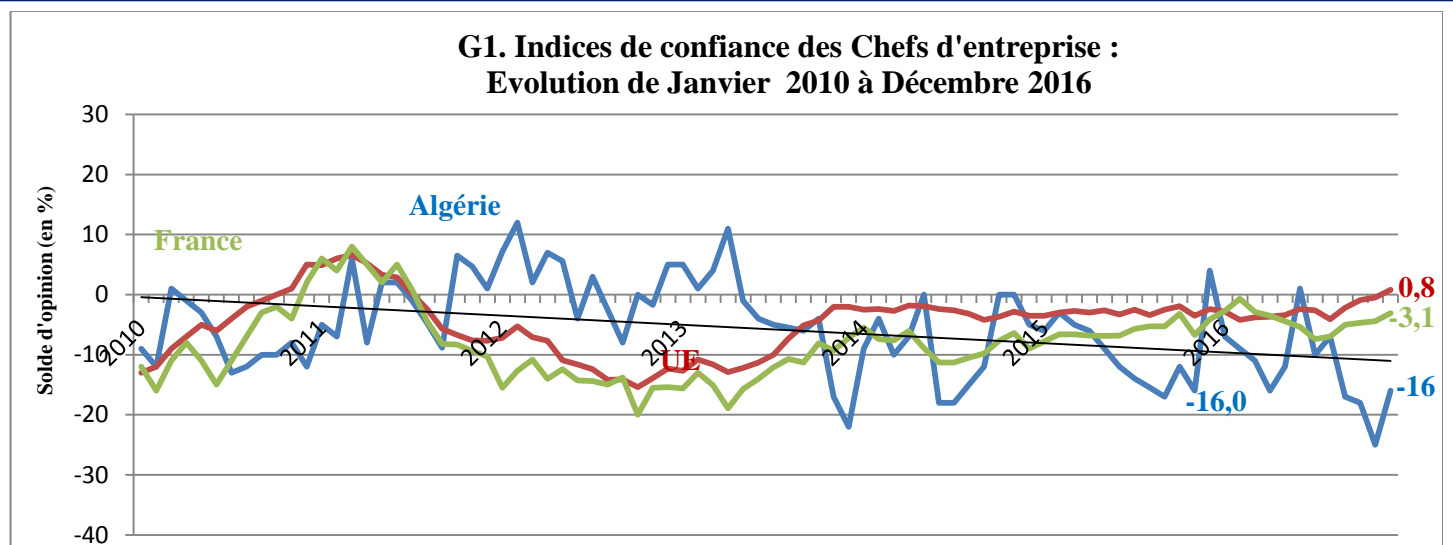
La confidentialité des réponses individuelles est garantie par le FCE.

2 – Comparaisons internationales de l'indice de confiance des Chefs d'Entreprise :

L'indice de confiance des Chefs d'Entreprise est le résultat le plus connu de l'enquête.

Il est calculé à partir de trois questions concernant : les perspectives de production, le volume des commandes et le niveau des stocks.

Les graphiques ci-après montrent l'évolution de l'indice global et des autres indicateurs



Sources : Forum des Chefs d'Entreprise (www.fce.dz)
Commission européenne – Direction générale des Affaires économiques et financières
(http://europa.eu/economy_finance/indicators/businessandconsumersurveys_en.htm)

Commentaires: L'indice de confiance global (tous secteurs d'activité économique confondus), même s'il termine sur une amélioration de 9 points par rapport à novembre, reste en zone négative (-16) (Cf. Graphes N° 6). Les perspectives de production et d'emploi affichent des indicateurs en hausse par rapport à novembre, respectivement de 21 points et 2 points. On note une diminution des stocks de 7 points. On relève qu'il s'agit ici, des meilleures valeurs de l'indice enregistrées mensuellement durant le quatrième trimestre de l'année 2016.

Pour ce dernier mois de l'année, le ralentissement de l'activité économique a beaucoup plus affecté les industries agroalimentaires (IAA) que les autres industries : l'indice de confiance des « IAA » a reculé de 7 points passant de -17 points en novembre à -24 points en décembre, alors que pour les autres industries l'indice a baissé de 5 points avec une valeur de -21 en décembre contre -16 en novembre. Le BTPH a également diminué de 5 points. Il affiche pour ce mois un indice de -27 points contre -22 points en novembre. Ceci est attribué à :

i) **Des prix des matières premières** qui ont fortement augmenté de 71% pour le secteur BTPH, 63 % pour les IAA et 64% pour les autres industries.

ii) Un **carnet de commandes** en baisse de 53% pour le BTPH, 88% pour les industries agroalimentaires, et 59% pour les autres industries.

Seul, le secteur des services, qui se trouve dans la zone négative, a enregistré une hausse de 31 points et affiche une valeur -1 pour le mois de décembre contre -32 le mois précédent.

Par régions géographiques, on note une amélioration de l'indice de confiance des chefs d'entreprise de la région Ouest de 20 points (-14 pts en décembre contre -34 points le mois précédent), pour la région de l'Est l'amélioration est de 18 points (-19 pts en décembre contre -37 points en novembre), et pour la région Centre, on relève une légère augmentation de 4 pts (-15pts ce mois-ci contre -19 pts le mois précédent).

Dans l'Union Européenne, l'indice de confiance UE et la France, présentent de très légères améliorations par rapport à novembre. Le premier, qui rejoint la zone positive depuis juin 2010, passe de -0,5 à +0,8 et le second passe de -4,4 en novembre à -3,1 en décembre 2016.

3 – Intitulé des questions

Le sondage mensuel comporte 15 questions. Chaque question propose trois types de réponses (négatif, neutre, positif) et, dans certains cas une possibilité de non-réponse (ne sait pas ou non concerné).

- Q1 - Evolution du climat économique général (3 derniers mois)
- Q2A - Evolution du niveau de production dans l'entreprise (3 derniers mois)
- Q2B - Evolution du niveau de production dans le secteur d'activité (3 derniers mois)
- Q3 - Tendence du niveau de production dans l'entreprise (3 prochains mois)
- Q4 - Evolution du niveau des prix d'achat (3 derniers mois)
- Q5 - Evolution du niveau des prix d'achat (3 prochains mois)
- Q6 - Evolution du niveau des prix de vente (3 derniers mois)
- Q7 - Evolution du niveau des prix de vente (3 prochains mois)
- Q8 - Evolution du niveau d'emploi dans l'entreprise (3 derniers mois)
- Q9 - Evolution du niveau d'emploi dans l'entreprise (3 prochains mois)
- Q10 - Taux d'utilisation actuel des moyens de production
- Q11 - Niveau actuel des commandes locales
- Q12 - Niveau actuel des commandes de l'étranger
- Q13 - Niveau actuel des stocks de produits fabriqués par rapport à la normale
- Q14 - Niveau actuel des commandes aux fournisseurs par rapport à la normale

4 – Résultats

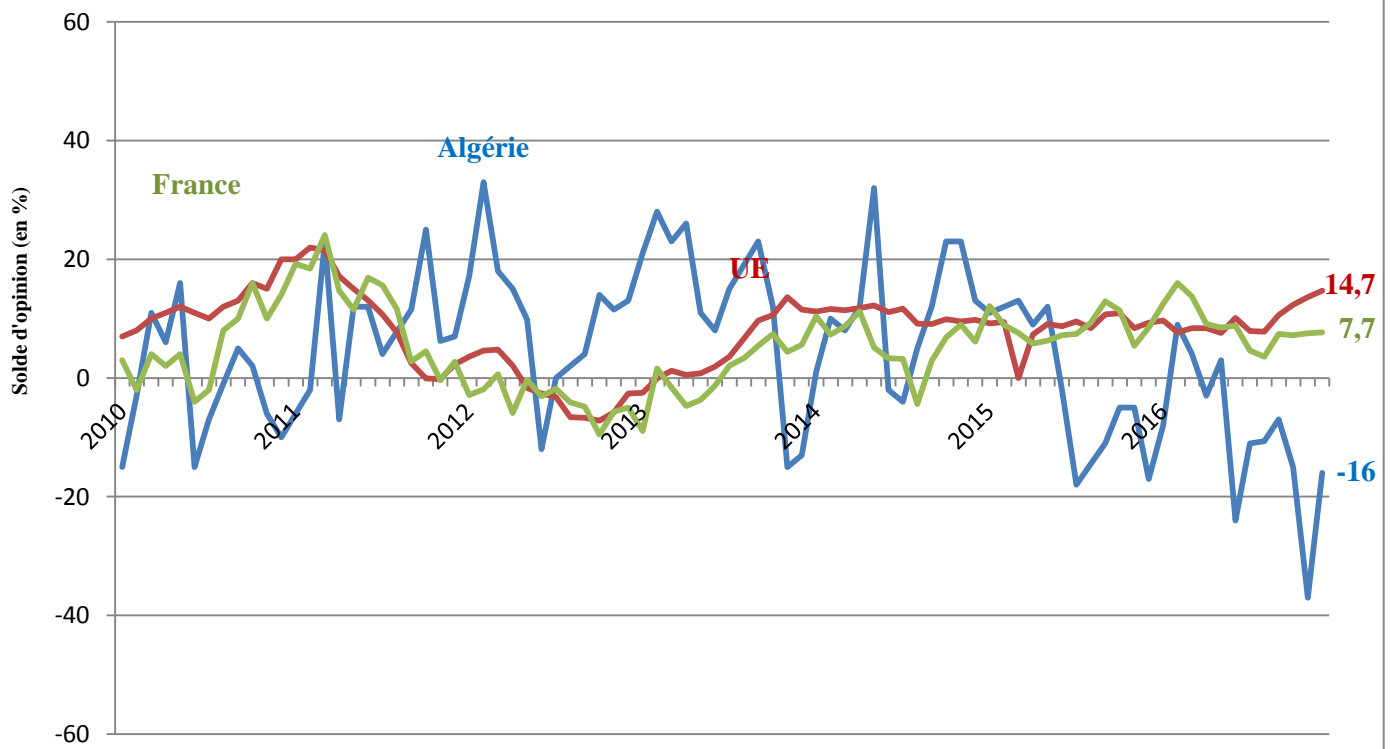
Le tableau des résultats ci-dessous donne les *soldes des opinions positives et négatives*.

L'indice de confiance des Chefs d'entreprise est la moyenne des niveaux aux questions 3, 11 et 13.

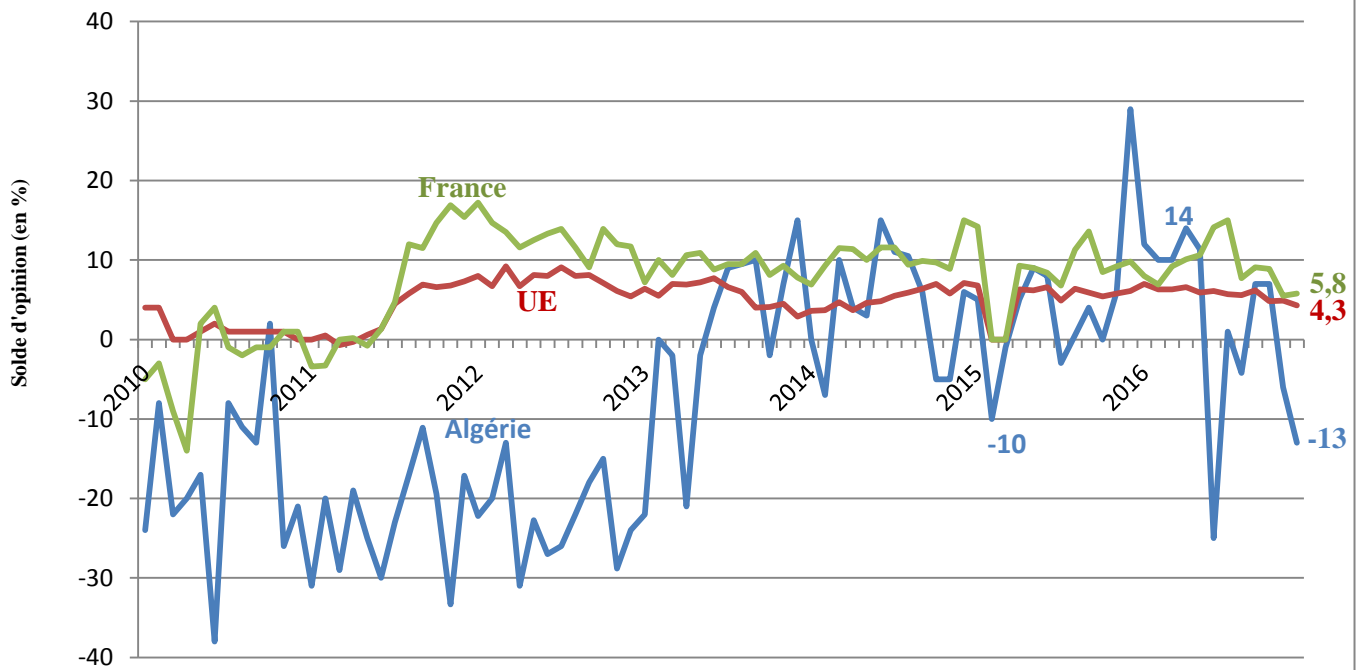
L'indice synthétique de toutes les réponses est toujours publié. Les indices sectoriels ou régionaux ne sont publiés que si un taux de réponse significatif est observé.

Indices	Questions														
	1	2A	2B	3	4	5	6	7	8	9	10	11	12	13	14
Global															
-16	-43	-46	-53	-16	56	71	3	20	-16	-9	-47	-46	-51	-13	-29
Sectoriel: Industries agro-alimentaires															
-24	-63	-63	-75	-25	63	100	-38	25	-25	-38	-88	-75	-63	-29	-50
Sectoriel : Autres industries															
-21	-53	-50	-58	-23	59	81	0	9	-9	-5	-64	-59	-43	-20	-31
Sectoriel : Services															
-1	-17	-30	-39	9	39	50	4	26	-22	4	-22	-17	-39	-5	-5
Sectoriel : Bâtiment, Travaux publics, Hydraulique															
-27	-59	-53	-56	-35	71	76	24	24	-12	-18	-41	-53	-71	-7	-47
Régional : Centre															
-15	-39	-38	-49	-15	51	66	0	21	-8	-5	-33	-33	-46	-3	-21
Régional : Ouest															
-14	-67	-58	-64	-8	50	67	17	-8	-33	-17	-67	-67	-50	-33	-64
Régional : Est															
-19	-35	-47	-53	-18	71	87	6	35	-24	-6	-59	-53	-59	-14	-15

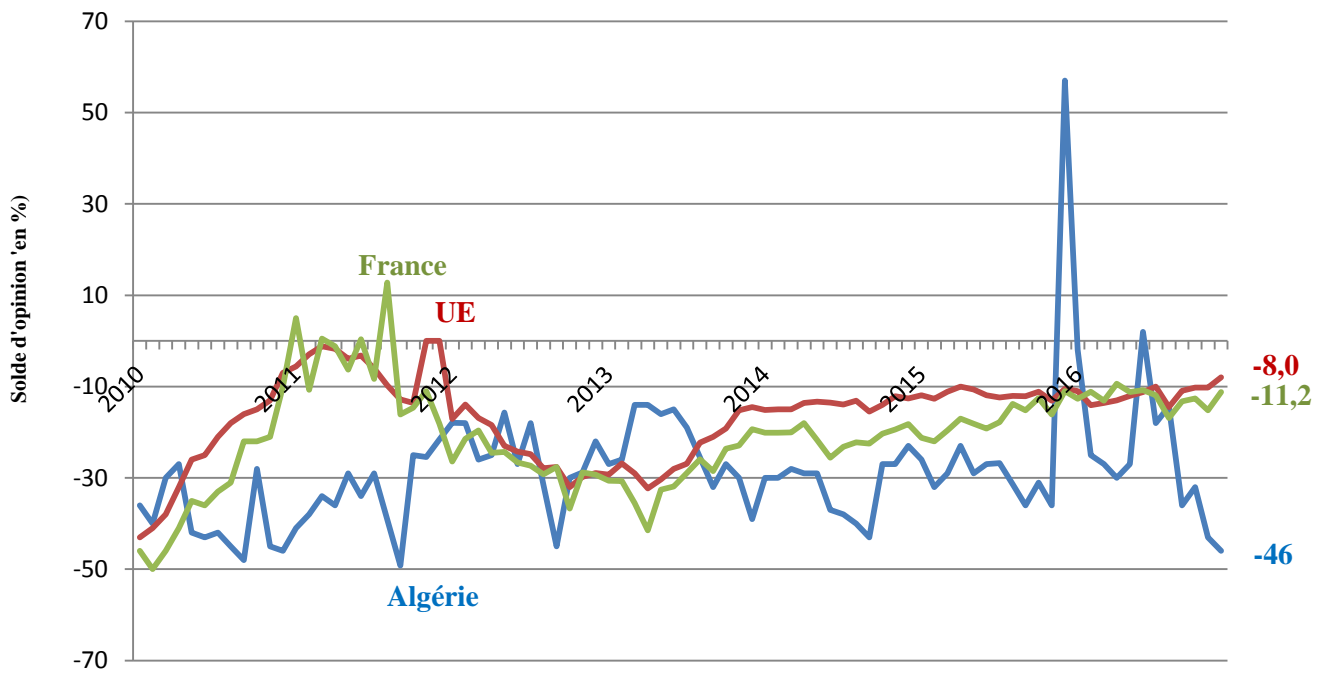
G2. Perspectives de production à trois mois :
Série de Janvier 2010 à Décembre 2016



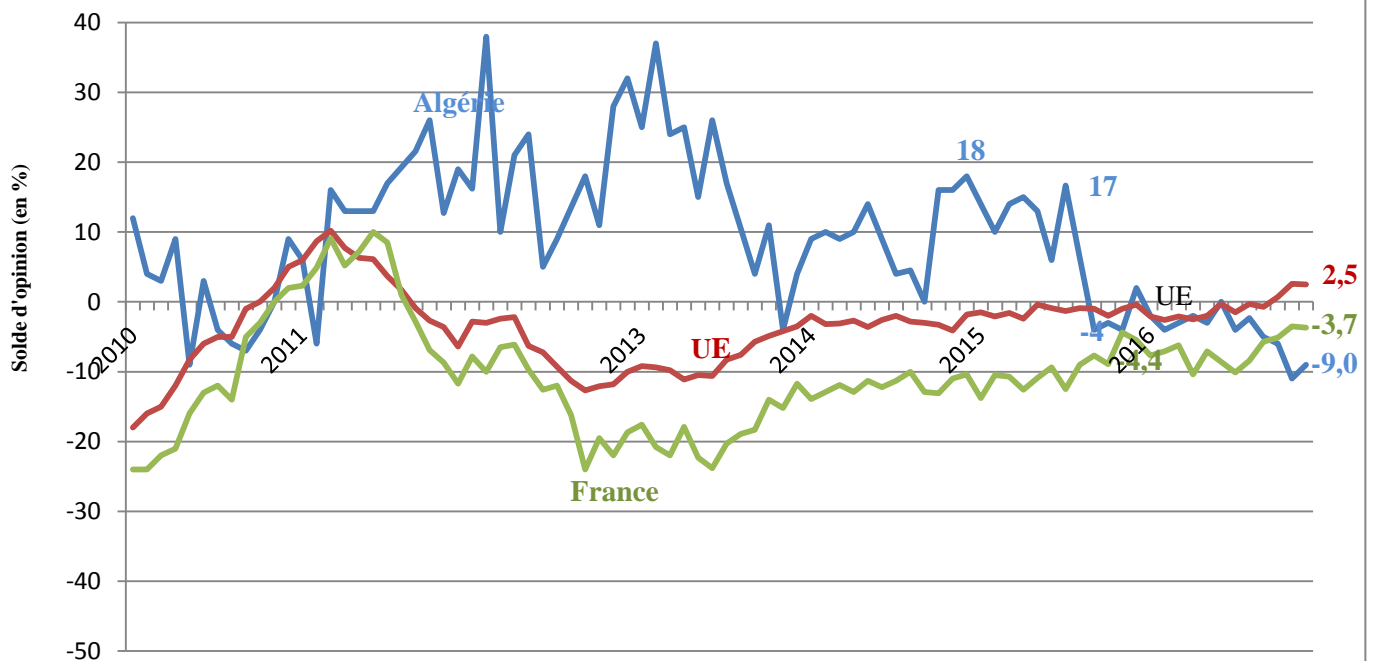
G3. Niveau des stocks :
Série de Janvier 2010 à Décembre 2016



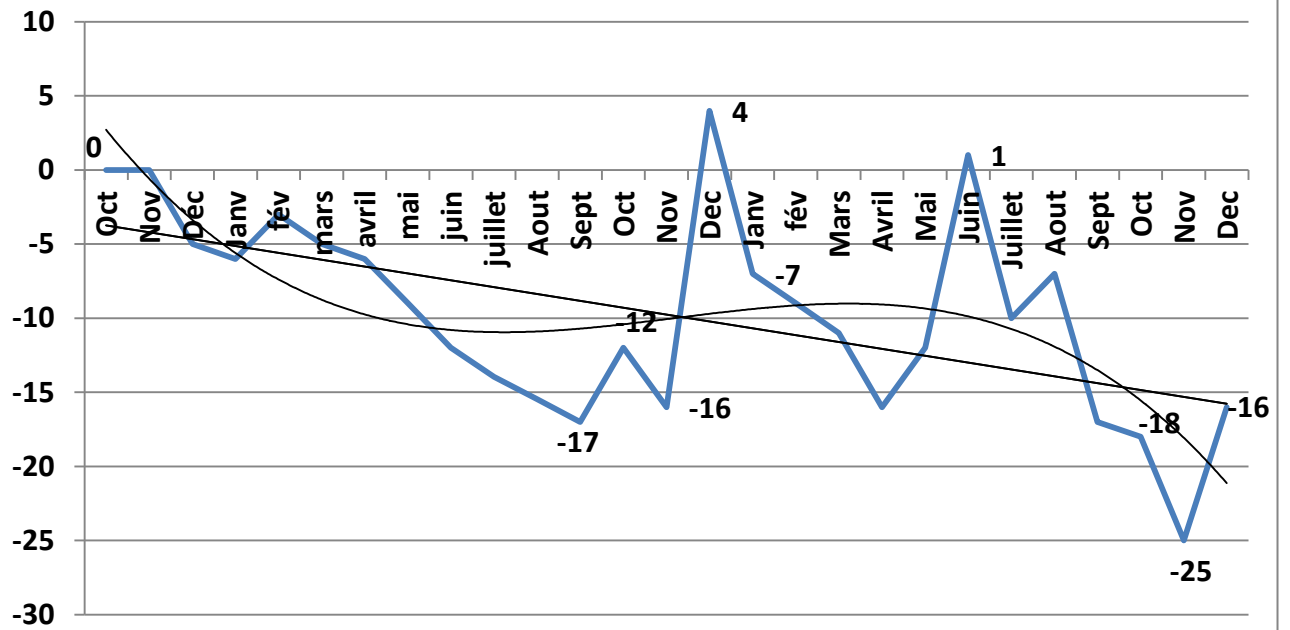
G4. Carnet des commandes :
Série de Janvier 2010 à Décembre 2016



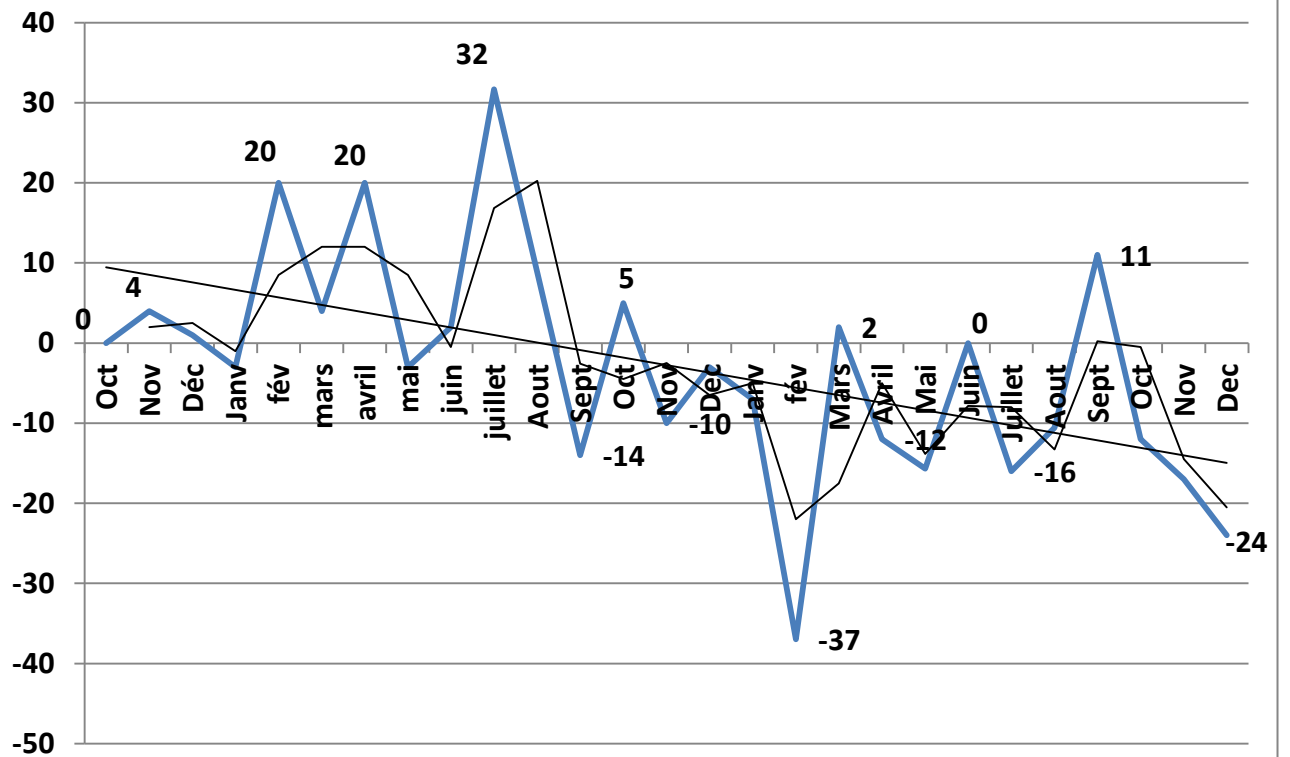
G5. Perspectives de l'emploi à trois mois :
Série de Janvier 2010 à Décembre 2016



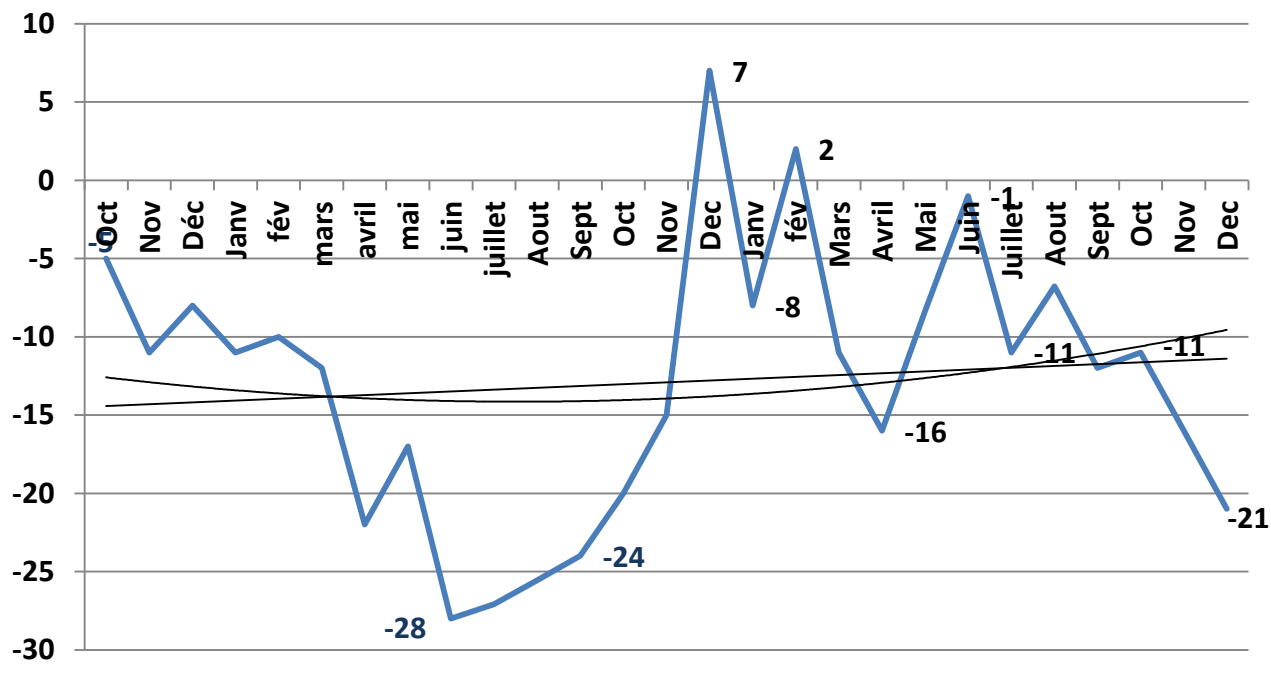
G6. Evolution et tendance de l'Indice global (toutes activités économiques) d'octobre 2014 à Décembre 2016



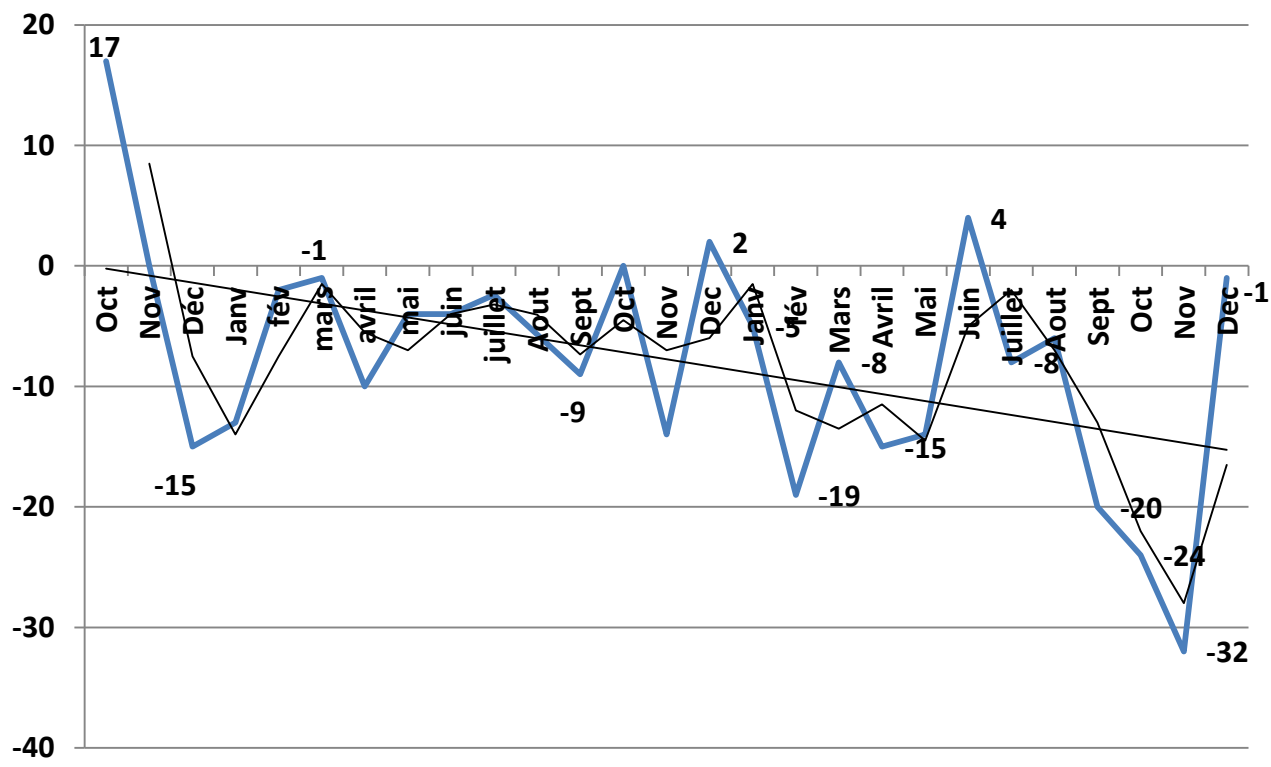
G7. Evolution et tendance de l'Indice des IAA d'octobre 2014 à Décembre 2016



G8. Evolution et tendance de l'Indice des industries (hors Agro-alimentaires) d'octobre 2014 à Décembre 2016



G9. Evolution et tendance de l'Indice des Services d'octobre 2014 à Décembre 2016



**G10. Evolution et tendance de l'Indice du BTPH
d'octobre 2014 à Décembre 2016**

