

Baromètre des chefs d'entreprise

Enquête du mois de Janvier 2017

1 - Description générale

L'enquête mensuelle Baromètre des Chefs d'Entreprise est un sondage réalisé par Internet.

Le temps nécessaire pour répondre aux questions ne dépasse guère les deux minutes.

Les chefs d'Entreprise peuvent s'inscrire sur le site du FCE (www.fce.dz).

Chaque personne inscrite reçoit vers le 10 de chaque mois, un mail l'invitant à répondre à l'enquête et le présent rapport de synthèse la veille de sa publication officielle.

La confidentialité des réponses individuelles est garantie par le FCE.

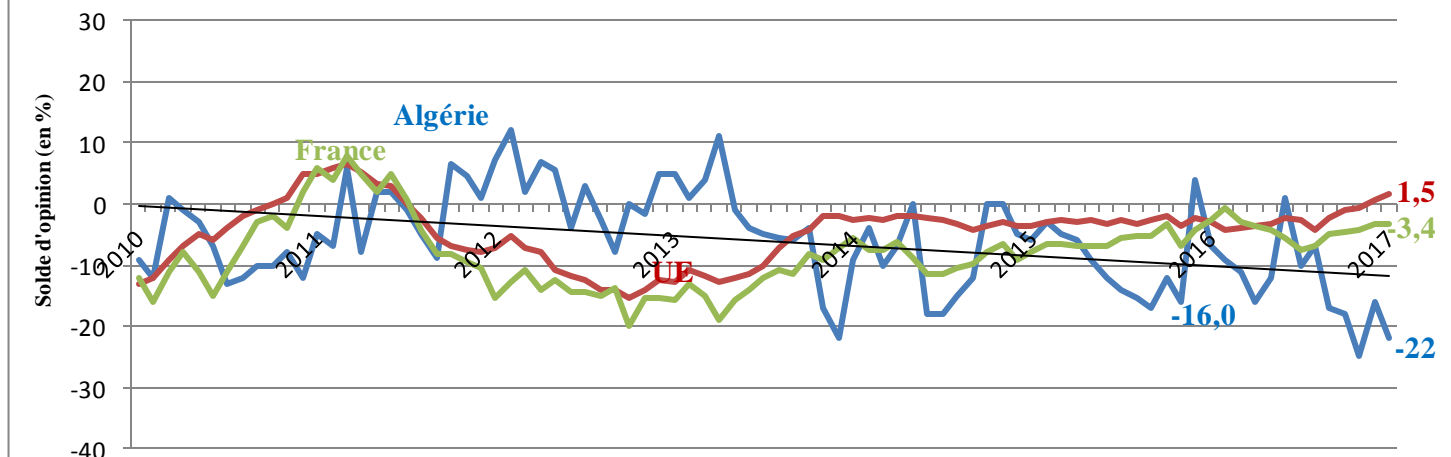
2 – Comparaisons internationales de l'indice de confiance des Chefs d'Entreprise :

L'indice de confiance des Chefs d'Entreprise est le résultat le plus connu de l'enquête.

Il est calculé à partir de trois questions concernant : les perspectives de production, le volume des commandes et le niveau des stocks.

Les graphiques ci-après montrent l'évolution de l'indice global et des autres indicateurs

**G1. Indices de confiance des Chefs d'entreprise :
Evolution de Janvier 2010 à Janvier 2017**



Sources : Forum des Chefs d'Entreprise (www.fce.dz)

Commission européenne – Direction générale des Affaires économiques et financières

(https://ec.europa.eu/info/business-economy-euro/indicators-statistics/economic-databases/business-and-consumer-surveys/download-business-and-consumer-survey-data/press-releases_en)

Commentaires: L'indice de confiance global (tous secteurs d'activité économique confondus) enregistre, pour le début de l'année 2017 une valeur négative -22, soit un retrait de 5 points par rapport au mois décembre 2016 qui affichait -16 (Cf; Graphe 1). L'indice de confiance par secteur d'activité se présente comme suit :

* Pour le Secteur du **BTPH**, il affiche une valeur -11 en janvier 2017 contre -27 en décembre 2016, soit une hausse de 16 points.

* Concernant le secteur **Industrie agro-alimentaire** «IAA», il s'est amélioré de 10 points, en passant de -24 en décembre 2016 à -14 en janvier 2017.

Cette progression résulte de **perspectives de production** qui ont augmenté de 50 points pour le BTPH qui passent de -35 en décembre 2016 à +15 en janvier 2017. Le **carnet de commandes locales**, affiche également un progrès significatif pour les deux secteurs BTPH de 30 points (-53 en décembre 2016 à -23 en janvier 2017) et IAA de 37 points (-75 le mois précédent à -38 ce mois-ci).

* On remarque par contre que l'indice des **industries** (hors industrie agroalimentaire) chutent fortement de 23 points (-21 en décembre 2016 à -44 en janvier 2017) et ceux des **services** diminuent de 11 points (-1 en décembre 2016 à -12 en janvier 2017).

Au niveau des régions géographiques, un pessimisme est affiché avec une baisse de l'indice de confiance des chefs d'entreprise des régions du Centre et de l'Est respectivement de 8 et 11 points par rapport à décembre 2016. Alors que pour la région Ouest, son indice est resté stable à -14.

Concernant le 2eme semestre écoulé, les répondants à 36,5% estiment avoir rencontré des difficultés dans le recouvrement de leurs créances. C'est dans l'industrie agroalimentaire que ces difficultés sont les plus âpres soit 50%. Pour ce qui est de l'approvisionnement en matières premières, 25,4% des répondants rencontrent des ruptures en particulier dans les industries hors IAA (29,4%). Les répondants à 77% ont estimé également que le taux de change du dinar a été défavorable à leur activité et notamment au niveau du secteur industriel qui a été impacté à 100% par ce taux négatif.

3 – Intitulé des questions

Le sondage mensuel comporte 15 questions. Chaque question propose trois types de réponses (négatif, neutre, positif) et, dans certains cas une possibilité de non-réponse (ne sait pas ou non concerné).

- Q1- Evolution du climat économique général (3 derniers mois)
- Q2A - Evolution du niveau de production dans l'entreprise (3 derniers mois)
- Q2B - Evolution du niveau de production dans le secteur d'activité (3 derniers mois)
- Q3 - Tendence du niveau de production dans l'entreprise (3 prochains mois)
- Q4 - Evolution du niveau des prix d'achat (3 derniers mois)
- Q5 - Evolution du niveau des prix d'achat (3 prochains mois)
- Q6 - Evolution du niveau des prix de vente (3 derniers mois)
- Q7 - Evolution du niveau des prix de vente (3 prochains mois)
- Q8 - Evolution du niveau d'emploi dans l'entreprise (3 derniers mois)
- Q9 - Evolution du niveau d'emploi dans l'entreprise (3 prochains mois)
- Q10 - Taux d'utilisation actuel des moyens de production
- Q11- Niveau actuel des commandes locales
- Q12 - Niveau actuel des commandes de l'étranger
- Q13 - Niveau actuel des stocks de produits fabriqués par rapport à la normale
- Q14 - Niveau actuel des commandes aux fournisseurs par rapport à la normale

4 – Résultats

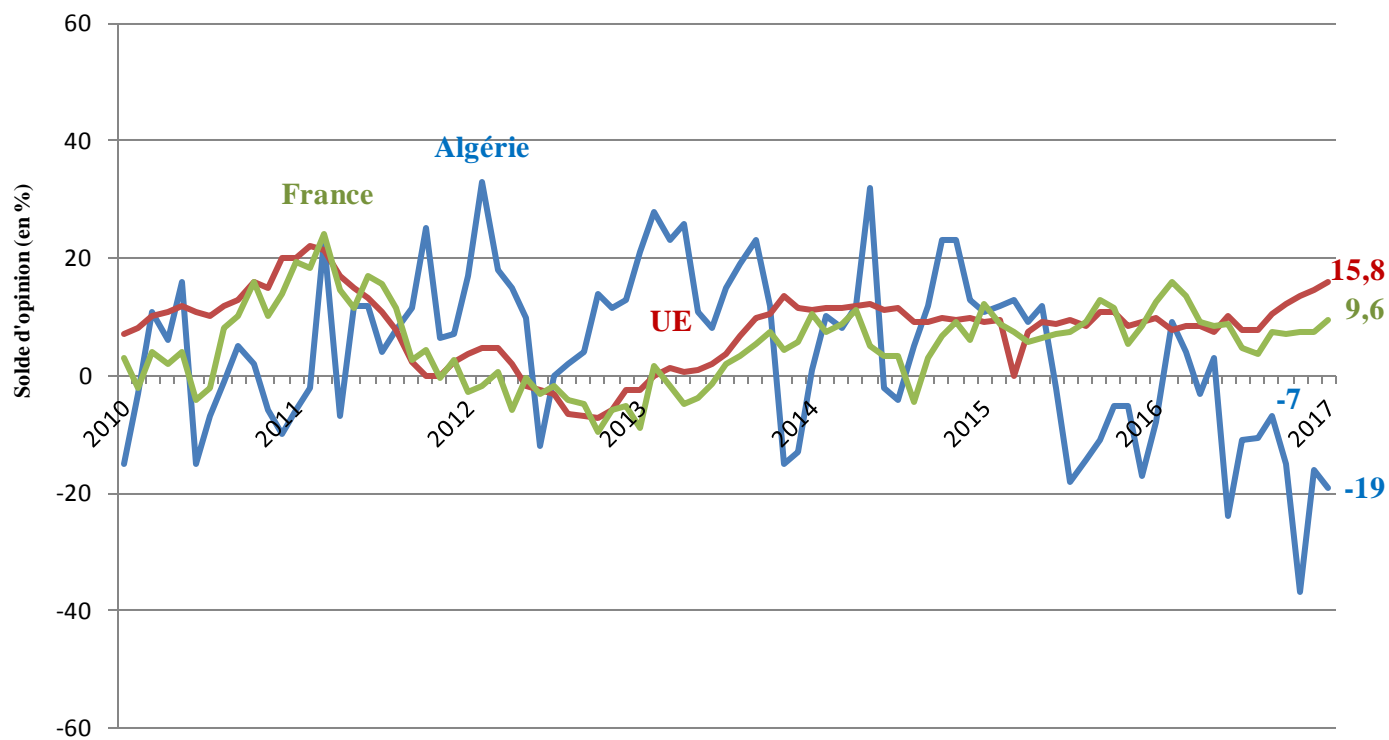
Le tableau des résultats ci-dessous donne les *soldes des opinions positives et négatives*.

L'indice de confiance des Chefs d'entreprise est la moyenne des niveaux aux questions 3,11 et 13.

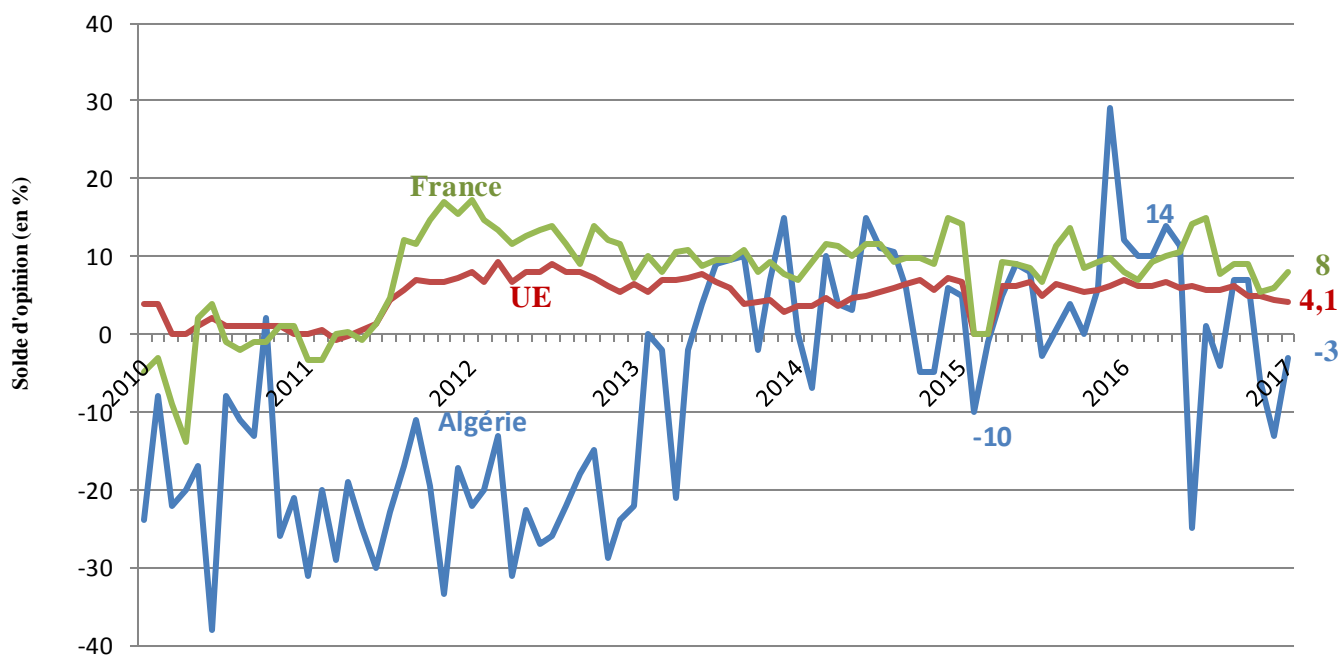
L'indice synthétique de toutes les réponses est toujours publié. Les indices sectoriels ou régionaux ne sont publiés que si un taux de réponse significatif est observé.

Indices	Questions														
	1	2A	2B	3	4	5	6	7	8	9	10	11	12	13	14
Global															
-22	-49	-37	-41	-19	44	71	-6	8	-14	-16	-43	-49	-71	-3	-39
Sectoriel: Industries agro-alimentaires															
-14	-50	-50	-57	-25	38	63	13	25	-13	-38	-25	-38	-63	-20	-17
Sectoriel : Autres industries															
-44	-53	-47	-53	-41	65	88	-12	0	-24	-18	-76	-76	-88	15	-71
Sectoriel : Services															
-12	-54	-40	-32	-20	40	58	-8	4	-24	-12	-44	-48	-72	-31	-38
Sectoriel : Bâtiment, Travaux publics, Hydraulique															
-11	-33	-8	-33	15	31	75	-8	15	15	-8	-8	-23	-54	25	-10
Régional : Centre															
-23	-61	-47	-48	-28	38	70	-6	6	-25	-25	-47	-56	-72	-15	-42
Régional : Ouest															
-14	-9	-17	-36	8	42	70	0	8	8	17	-17	-33	-67	17	-13
Régional : Est															
-30	-56	-31	-31	-25	63	80	-13	0	-19	-25	-56	-56	-81	9	-58

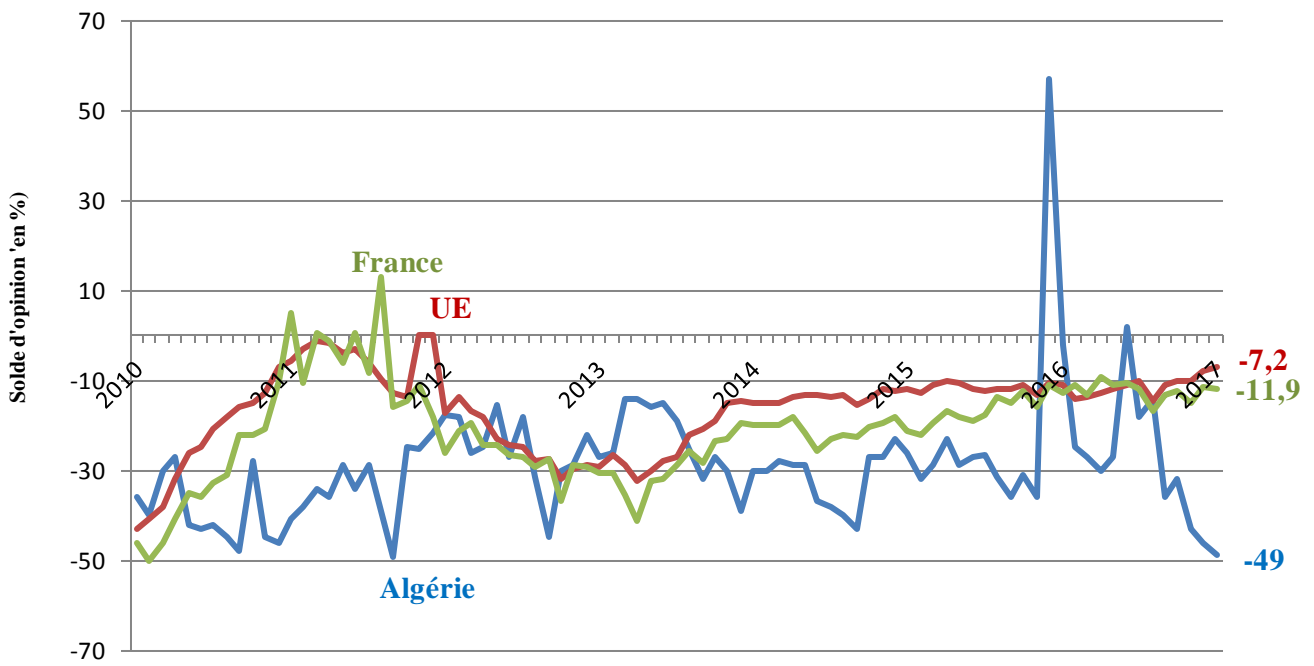
G2. Perspectives de production à trois mois :
Série de Janvier 2010 à Janvier 2017



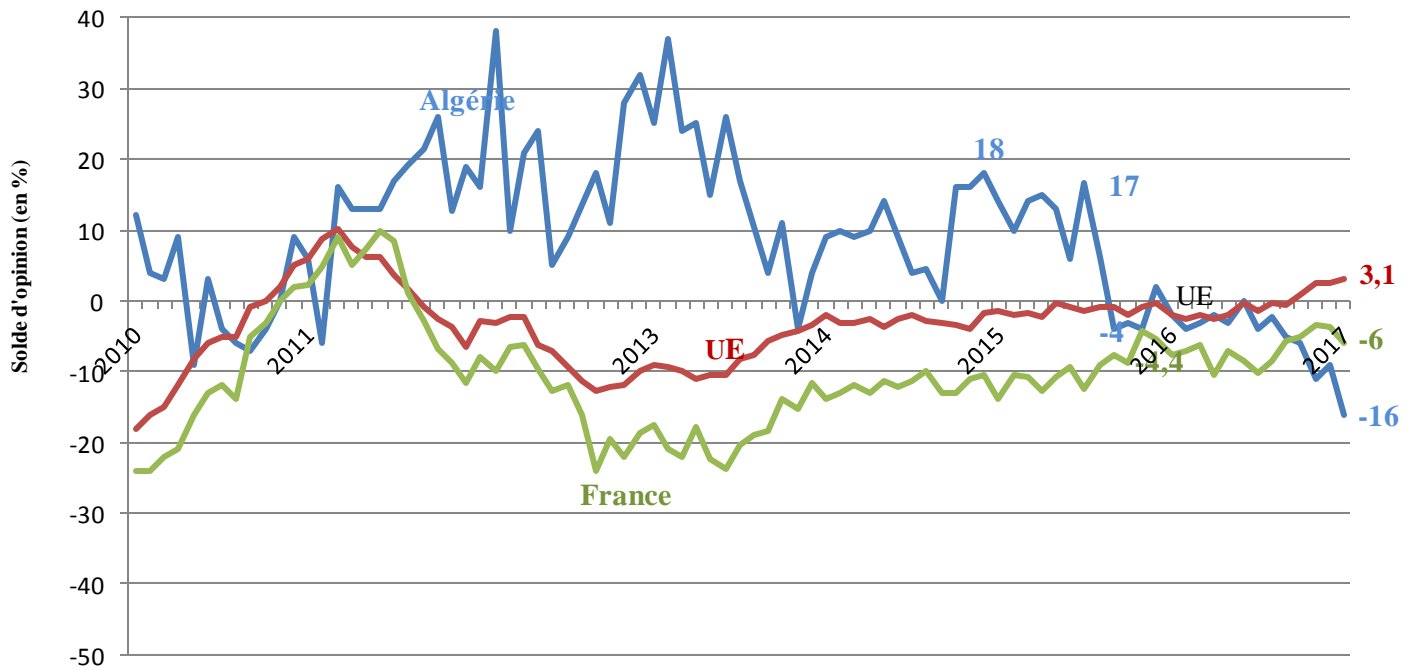
G3. Niveau des stocks :
Série de Janvier 2010 à Janvier 2017



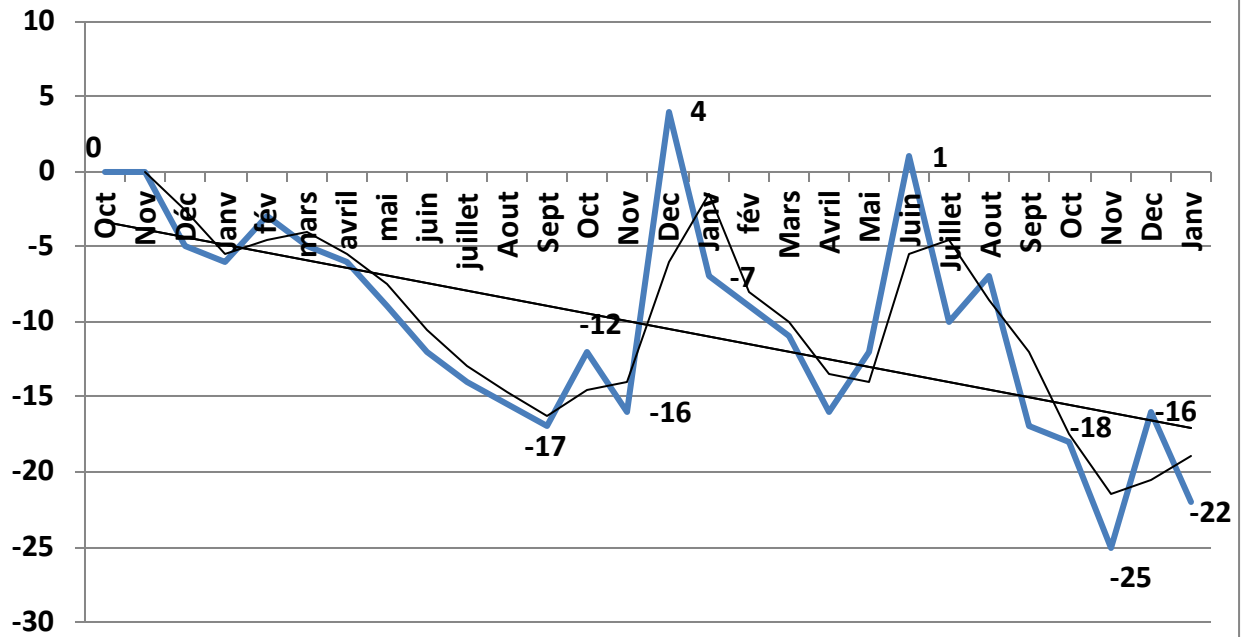
G4. Carnet des commandes :
Série de Janvier 2010 à Janvier 2017



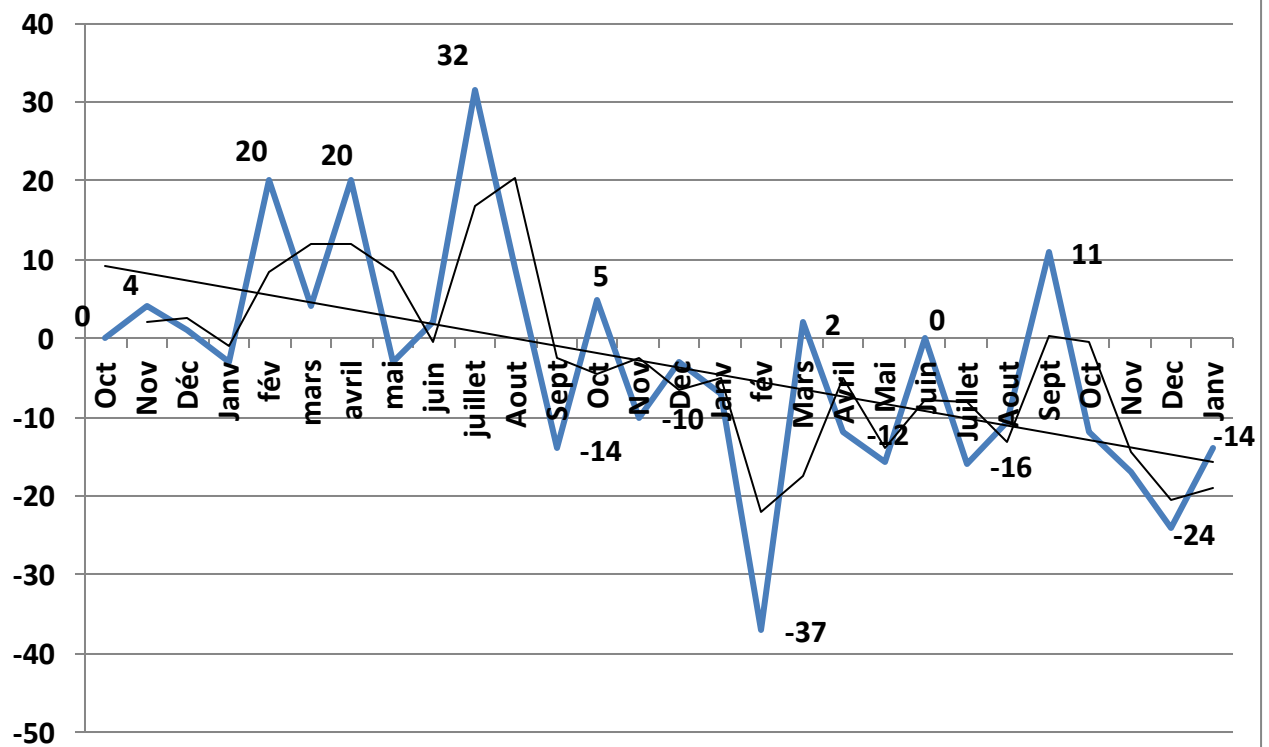
G5. Perspectives de l'emploi à trois mois :
Série de Janvier 2010 à Janvier 2017



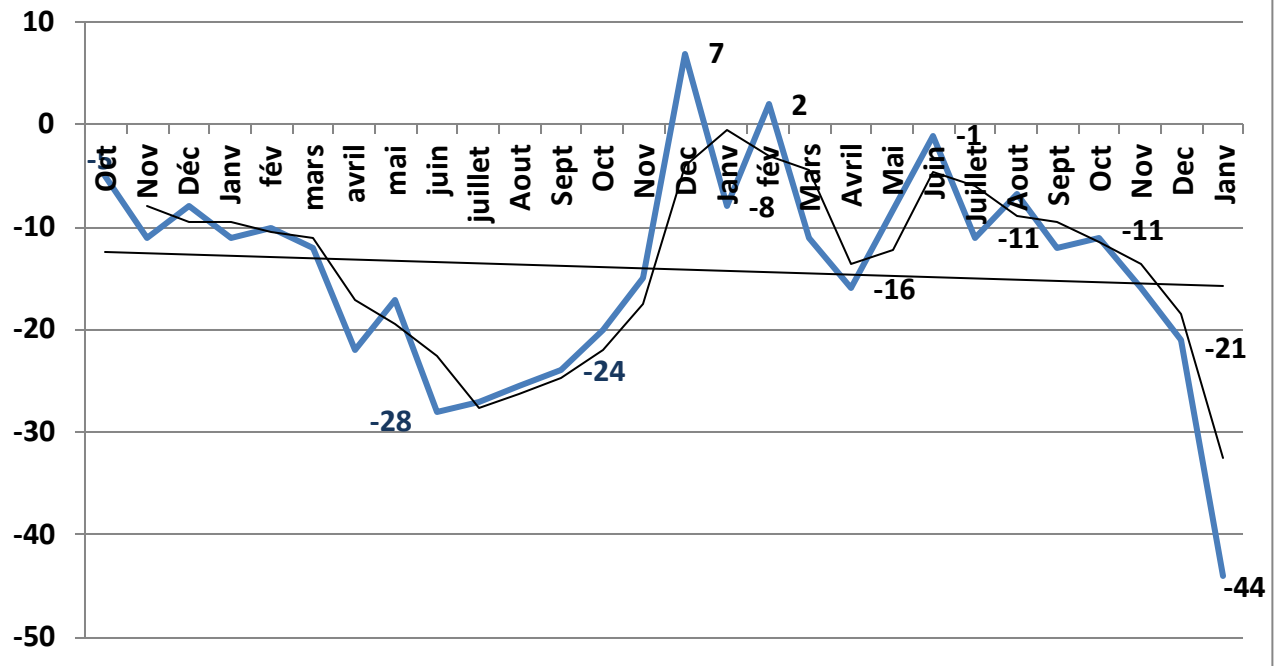
G6. Evolution et tendance de l'Indice global (toutes activités économiques) d'Octobre 2014 à Janvier 2017



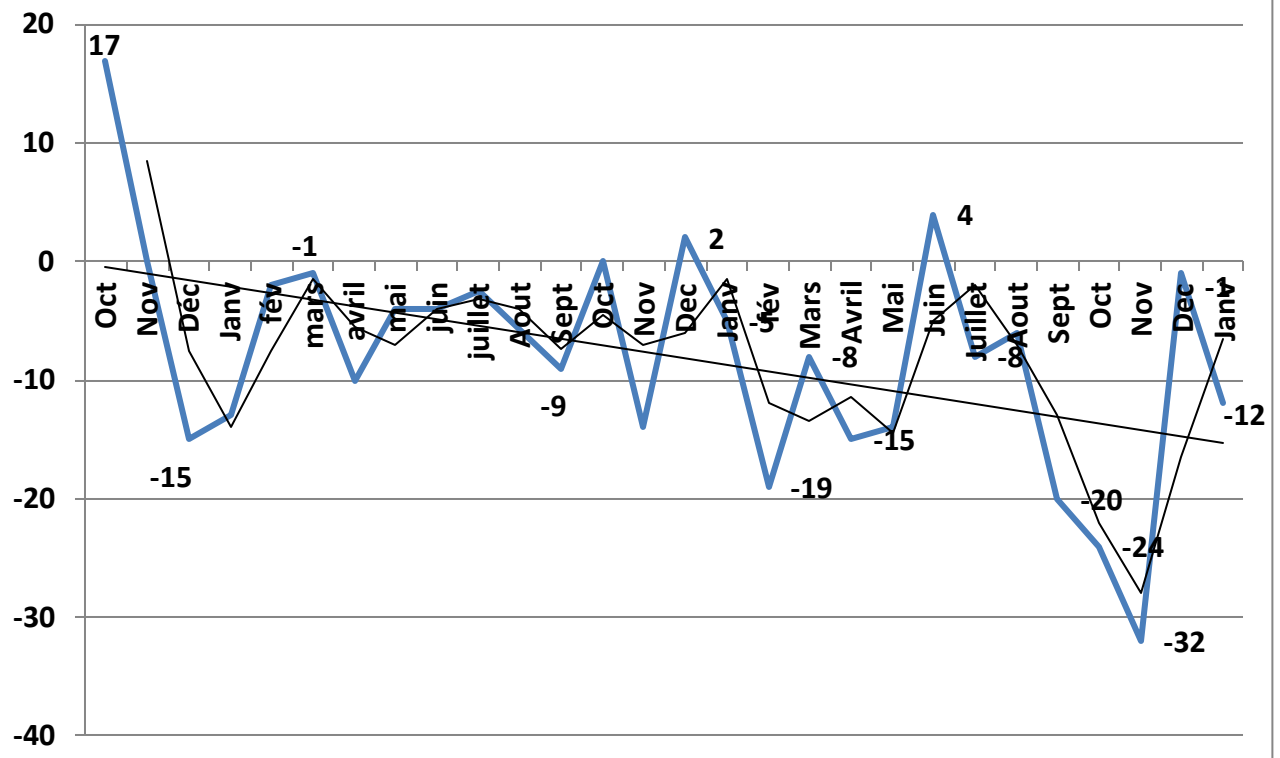
G7. Evolution et tendance de l'Indice des IAA d'Octobre 2014 à Janvier 2017



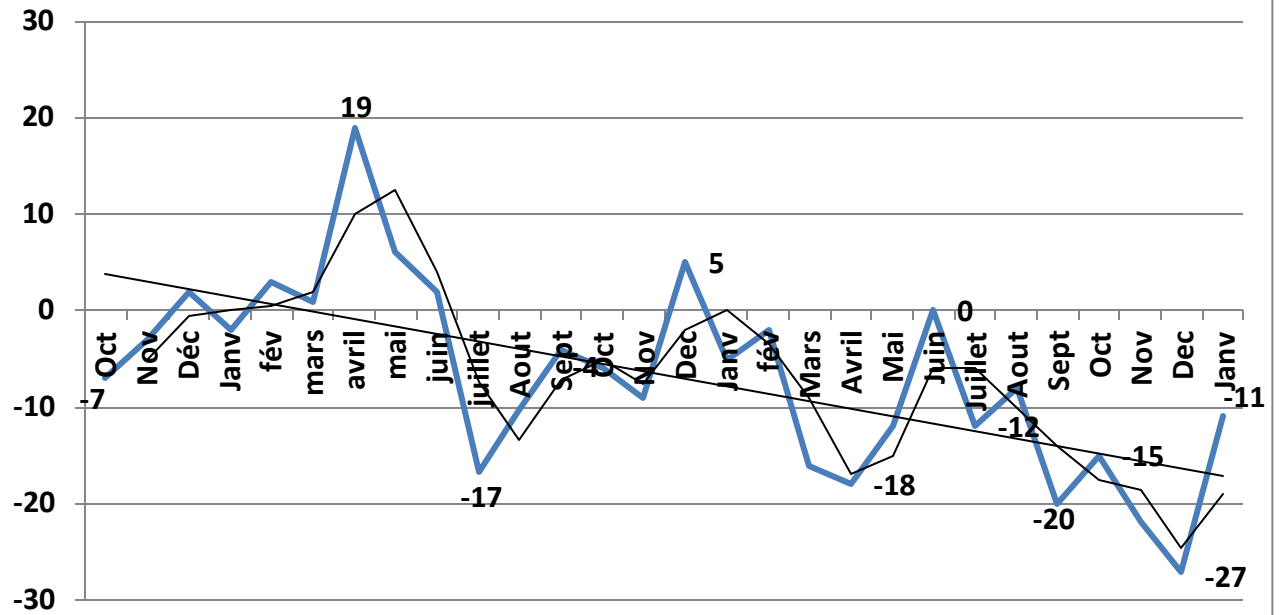
G8. Evolution et tendance de l'Indice des industries (hors Agro-alimentaires) d'Octobre 2014 à Janvier 2017



G9. Evolution et tendance de l'Indice des Services d'Octobre 2014 à Janvier 2017



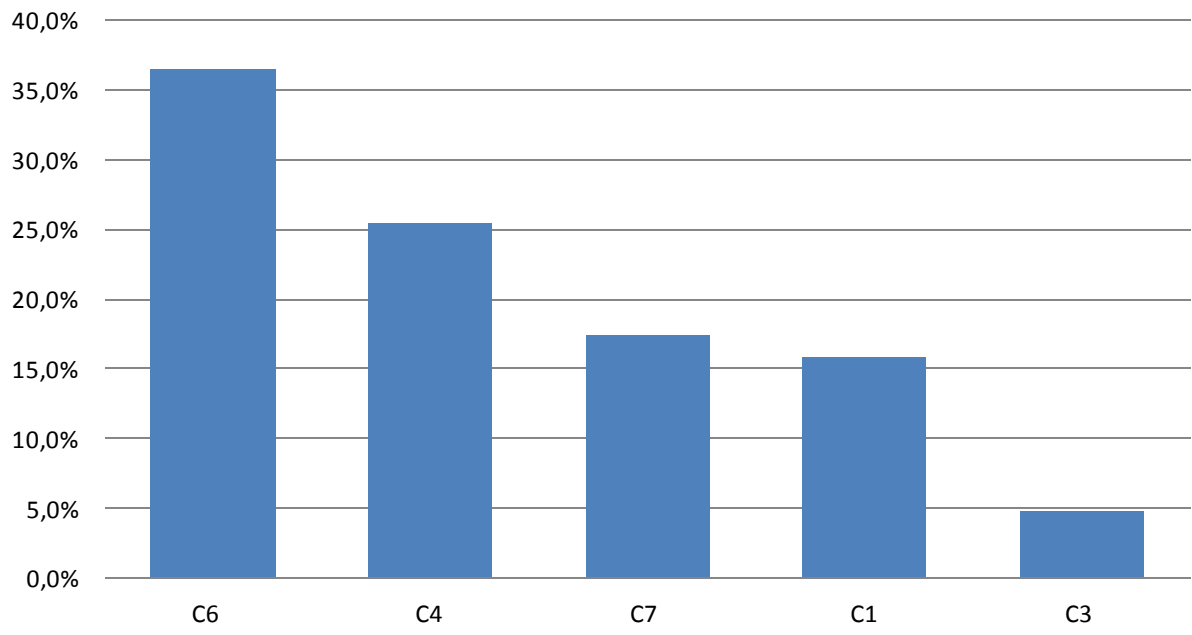
**G10. Evolution et tendance de l'Indice du BTPH
d'Octobre 2014 à Janvier 2017**



T1 Répartition des réponses selon les contraintes et les secteurs d'activité (en %)

Secteurs d'activité économique Contraintes	Services	Industries (Hors IAA)	BTPH	IAA	Ensemble des secteurs
C6 Difficulté de recouvrement des créances	32,0%	35,3%	38,5%	50,0%	36,5%
C4 Difficulté d'approvisionnement en matières premières	28,0%	29,4%	15,4%	25,0%	25,4%
C7 Difficulté d'accès au crédit	20,0%	17,6%	15,4%	12,5%	17,5%
C1 Rupture dans la distribution d'énergie	16,0%	11,8%	30,8%	0,0%	15,9%
C3 Difficulté d'écouler la production en raison de difficultés de transport	4,0%	5,9%	0,0%	12,5%	4,8%
Total	100,0%	100,0%	100,0%	100,0%	100%
Total des réponses par secteur (toutes contraintes confondues)	39,7%	27,0%	20,6%	12,7%	100%

G11 Répartition des réponses selon les contraintes (Tous secteurs confondus)



G12 Répartition des réponses selon les contraintes et les secteurs d'activité économique

