

# Baromètre des chefs d'entreprise

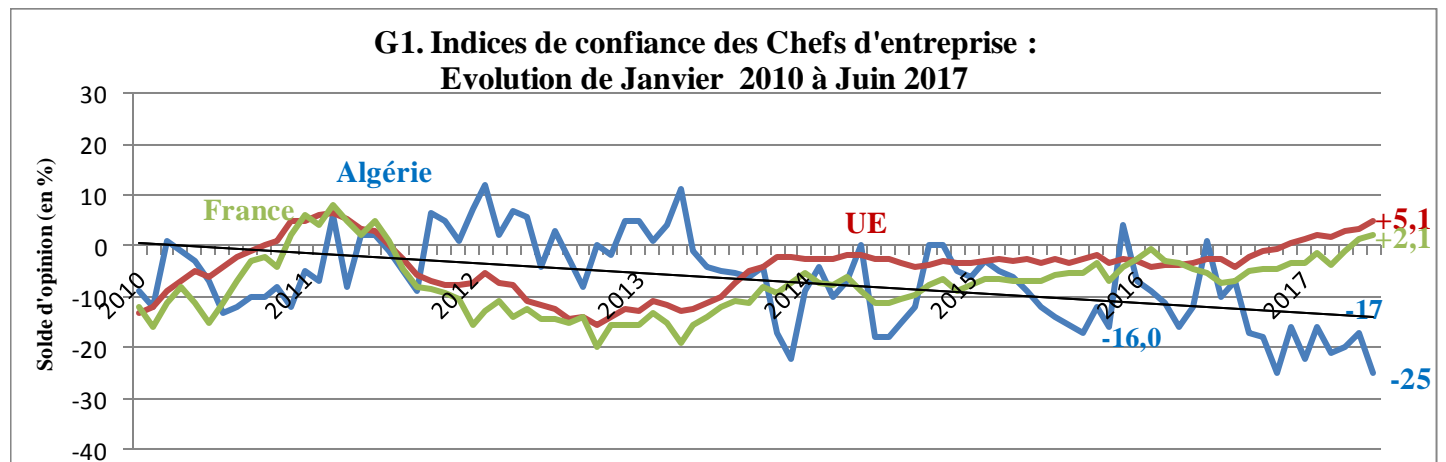
Enquête du mois de Juin 2017

## 1 - Description générale

L'enquête mensuelle Baromètre des Chefs d'Entreprise est un sondage réalisé par Internet. Le temps nécessaire pour répondre aux questions ne dépasse guère les deux minutes. Les chefs d'Entreprise peuvent s'inscrire sur le site du FCE ([www.fce.dz](http://www.fce.dz)). Chaque personne inscrite reçoit vers le 10 de chaque mois, un mail l'invitant à répondre à l'enquête et le présent rapport de synthèse la veille de sa publication officielle. La confidentialité des réponses individuelles est garantie par le FCE.

## 2 – Comparaisons internationales de l'indice de confiance des Chefs d'Entreprise :

L'indice de confiance des Chefs d'Entreprise est le résultat le plus connu de l'enquête. Il est calculé à partir de trois questions concernant : les perspectives de production, le volume des commandes et le niveau des stocks. Les graphiques ci-après montrent l'évolution de l'indice global et des autres indicateurs



**Sources :** Forum des Chefs d'Entreprise ([www.fce.dz](http://www.fce.dz))  
 Commission européenne – Direction générale des Affaires économiques et financières  
[https://ec.europa.eu/info/business-economy-euro/indicators-statistics/economic-databases/business-and-consumer-surveys/download-business-and-consumer-survey-data/press-releases\\_en](https://ec.europa.eu/info/business-economy-euro/indicators-statistics/economic-databases/business-and-consumer-surveys/download-business-and-consumer-survey-data/press-releases_en)

**Commentaires:** Après l'amélioration enregistrée les deux mois précédents (avril et mai 2017), l'indice de confiance global (tous secteurs d'activité économique confondus) a régressé de 8 points par rapport à mai et de 5 points par rapport à avril. Il affiche une valeur de -25 au mois de juin contre -17 au mois de mai et -20 au mois d'avril.

Ce recul a eu deux conséquences :

- Le niveau de la production durant ce dernier trimestre a connue une tendance baissière selon 53% des réponses recueillies. Il est resté stable selon 39% des réponses et il a augmenté selon 8% des sondés.
- Les prix d'achat des matières premières durant les 3 derniers mois ont augmenté selon 55% des réponses recueillies. Près de 37% estiment que ces prix sont stables.

Le mois de juin 2017, a coïncidé cette année avec le mois du Ramadan, et s'est caractérisé notamment par :

- Une amélioration de l'indice de confiance dans deux secteurs d'activités : Industrie **Agroalimentaire** et Autres **Industries** (hors IAA). Le premier secteur affiche une valeur neutre (0), soit une hausse de 11 points. Le second secteur enregistre une valeur négative -21 au mois juin contre -27 au mois de mai, soit une progression de 6 points.

Ceci résulte de :

- L'augmentation des **perspectives de production** pour les deux secteurs Industries : IAA de 25 points (neutre en mai contre 25 en juin) et les autres Industries de 3 points (-18 en mai contre -15 en juin).
- L'augmentation **des commandes** des deux secteurs : IAA de 8 points (-25 juin à -33 en mai) et les autres Industries de 6 points (-30 en juin à -36 en mai).
- Les **stocks** de produits fabriqués sont restés stables pour l'industrie Agroalimentaire (neutre) et ont diminué de 7 points pour les autres Industries (25 en mai contre 18 en juin).

Pour les deux autres secteurs d'activité économique, **Services** et du **BTPH**, l'indice de confiance a enregistré une baisse de 21 points pour le premier secteur (-10 en mai contre -31 en juin) et de 11 points pour le deuxième secteur (-21 en mai contre -32 en juin)

Par régions géographiques, on relève une baisse de l'indice de confiance des chefs d'entreprise des régions du Centre, de l'Ouest ainsi que celle de l'Est respectivement de 2 points (-26 en juin contre -24 en mai), de 16 points (-23 en juin contre -7 en mai) et de 12 points (-19 en juin contre -7 en mai).

Pour l'Union Européenne, l'indice de confiance des industriels de l'UE et celui des industriels français a enregistré une progression de 1,9 point (UE qui passe de 3,2 en mai à 5,1 en juin) et de 0,6 point (France qui passe de 1,5 en mai à 0,6 en juin) (Cf. Graph 1).

### 3 – Intitulé des questions

Le sondage mensuel comporte 15 questions. Chaque question propose trois types de réponses (négatif, neutre, positif) et, dans certains cas une possibilité de non-réponse (ne sait pas ou non concerné).

- Q1- Evolution du climat économique général (3 derniers mois)
- Q2A - Evolution du niveau de production dans l'entreprise (3 derniers mois)
- Q2B - Evolution du niveau de production dans le secteur d'activité (3 derniers mois)
- Q3 - Tendances du niveau de production dans l'entreprise (3 prochains mois)
- Q4 - Evolution du niveau des prix d'achat (3 derniers mois)
- Q5 - Evolution du niveau des prix d'achat (3 prochains mois)
- Q6 - Evolution du niveau des prix de vente (3 derniers mois)
- Q7 - Evolution du niveau des prix de vente (3 prochains mois)
- Q8 - Evolution du niveau d'emploi dans l'entreprise (3 derniers mois)
- Q9 - Evolution du niveau d'emploi dans l'entreprise (3 prochains mois)
- Q10 - Taux d'utilisation actuel des moyens de production
- Q11- Niveau actuel des commandes locales
- Q12 - Niveau actuel des commandes de l'étranger
- Q13 - Niveau actuel des stocks de produits fabriqués par rapport à la normale
- Q14 - Niveau actuel des commandes aux fournisseurs par rapport à la normale

### 4 – Résultats

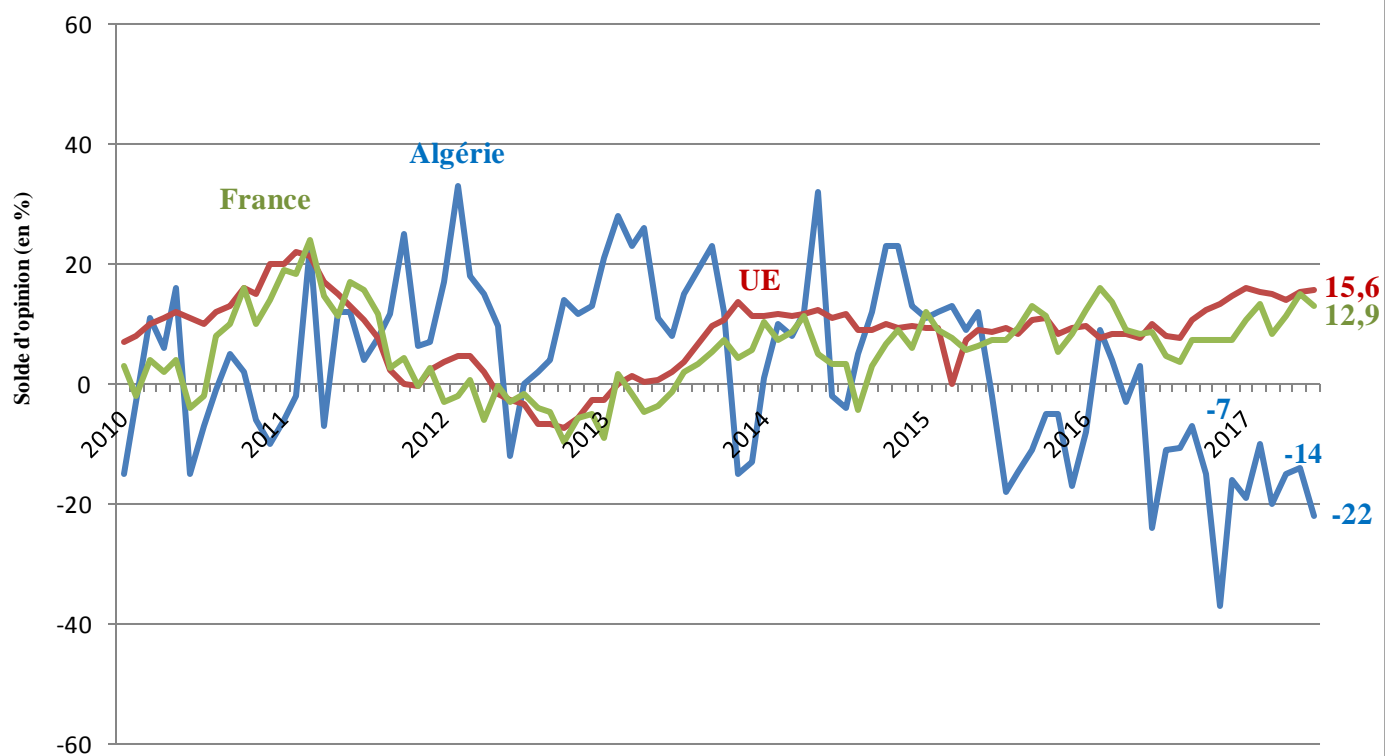
Le tableau des résultats ci-dessous donne les *soldes des opinions positives et négatives*.

L'indice de confiance des Chefs d'entreprise est la moyenne des niveaux aux questions 3, 11 et 13.

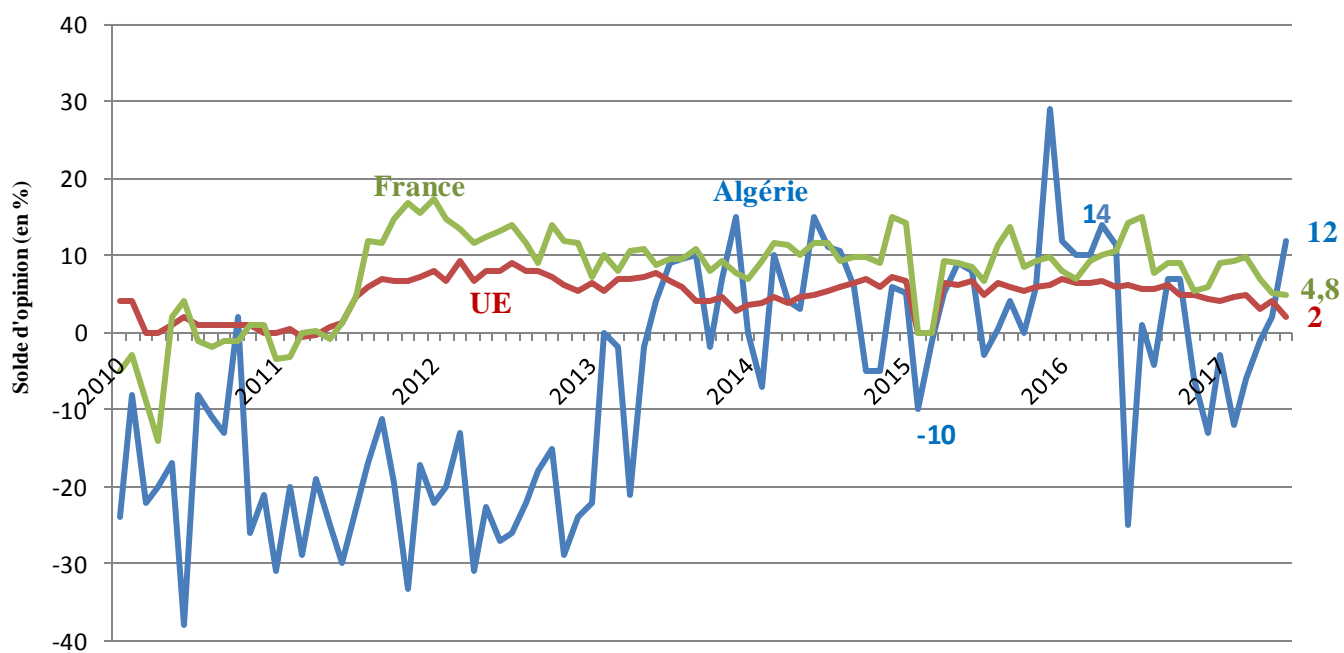
L'indice synthétique de toutes les réponses est toujours publié. Les indices sectoriels ou régionaux ne sont publiés que si un taux de réponse significatif est observé.

Indice	Questions														
	1	2A	2B	3	4	5	6	7	8	9	10	11	12	13	14
<b>Global</b>															
<b>-25</b>	-48	-41	-46	-22	47	49	-1	9	-28	-23	-49	-40	-67	12	-32
Sectoriel: <b>Industries agro-alimentaires</b>															
<b>0</b>	-25	-25	-38	25	25	25	13	0	13	0	-63	-25	-50	0	-25
Sectoriel : <b>Autres industries</b>															
<b>-21</b>	-35	-33	-24	-15	41	43	4	19	-26	-11	-41	-30	-58	18	-24
Sectoriel : <b>Services</b>															
<b>-31</b>	-68	-54	-58	-38	54	66	-11	16	-32	-35	-59	-46	-89	8	-38
Sectoriel : <b>Bâtiment, Travaux publics, Hydraulique</b>															
<b>-32</b>	-36	-29	-62	-21	50	38	7	-21	-43	-29	-29	-50	-36	25	-43
Régional : <b>Centre</b>															
<b>-26</b>	-47	-38	-38	-26	68	59	2	23	-30	-21	-55	-38	-64	14	-35
Régional : <b>Ouest</b>															
<b>-23</b>	-45	-45	-40	-9	55	56	18	27	-9	-18	-64	-36	-64	22	-22
Régional : <b>Est</b>															
<b>-19</b>	-47	-50	-61	-17	-11	25	-22	-33	-33	-28	-28	-39	-78	0	-23

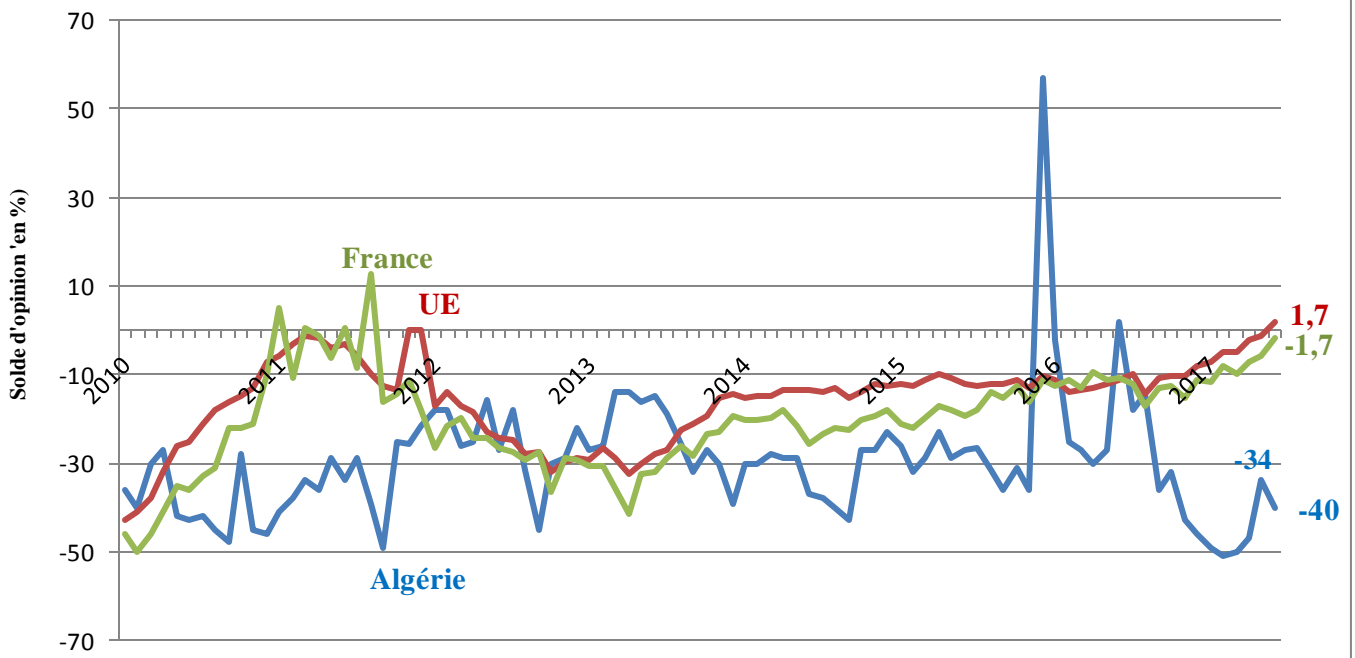
**G2. Perspectives de production à trois mois :  
Série de Janvier 2010 à Juin 2017**



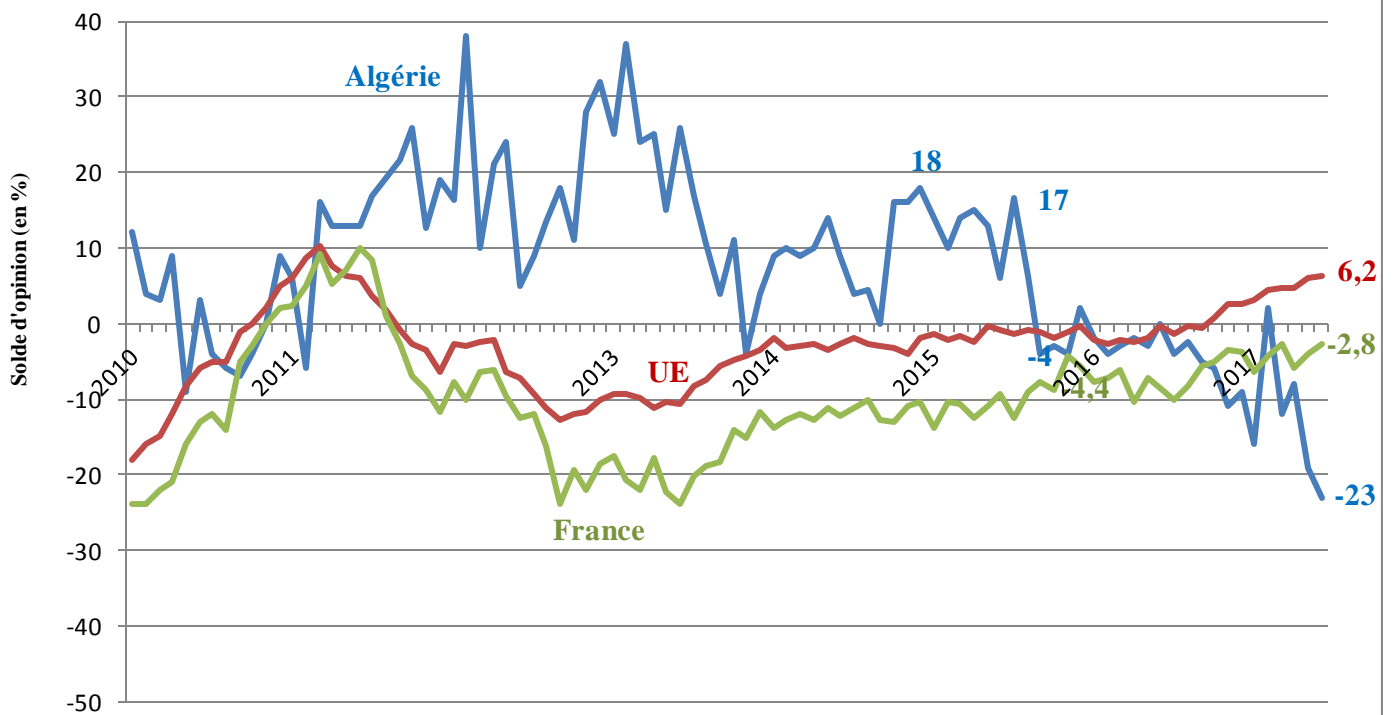
**G3. Niveau des stocks :  
Série de Janvier 2010 à Juin 2017**



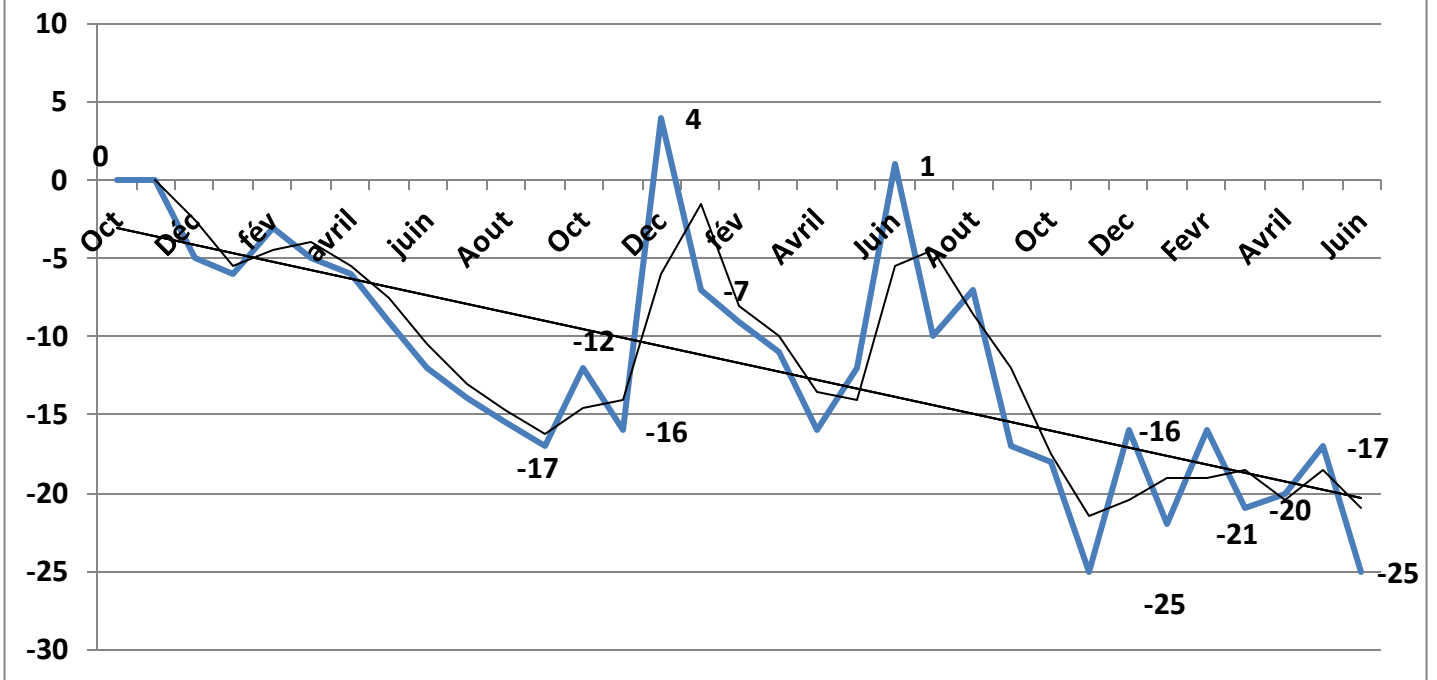
**G4. Carnet des commandes :**  
Série de Janvier 2010 à Juin 2017



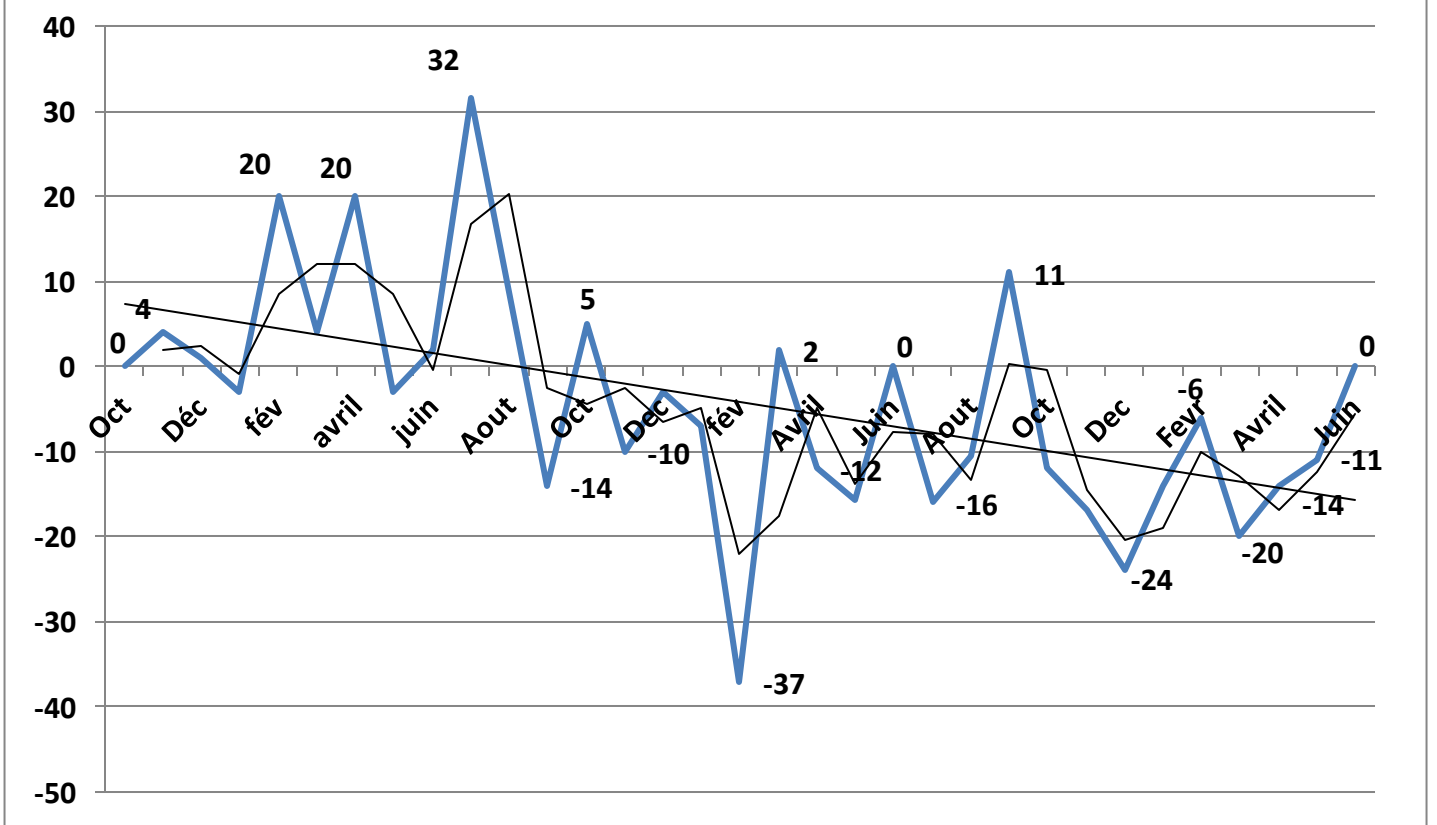
**G5. Perspectives de l'emploi à trois mois :**  
Série de Janvier 2010 à Juin 2017



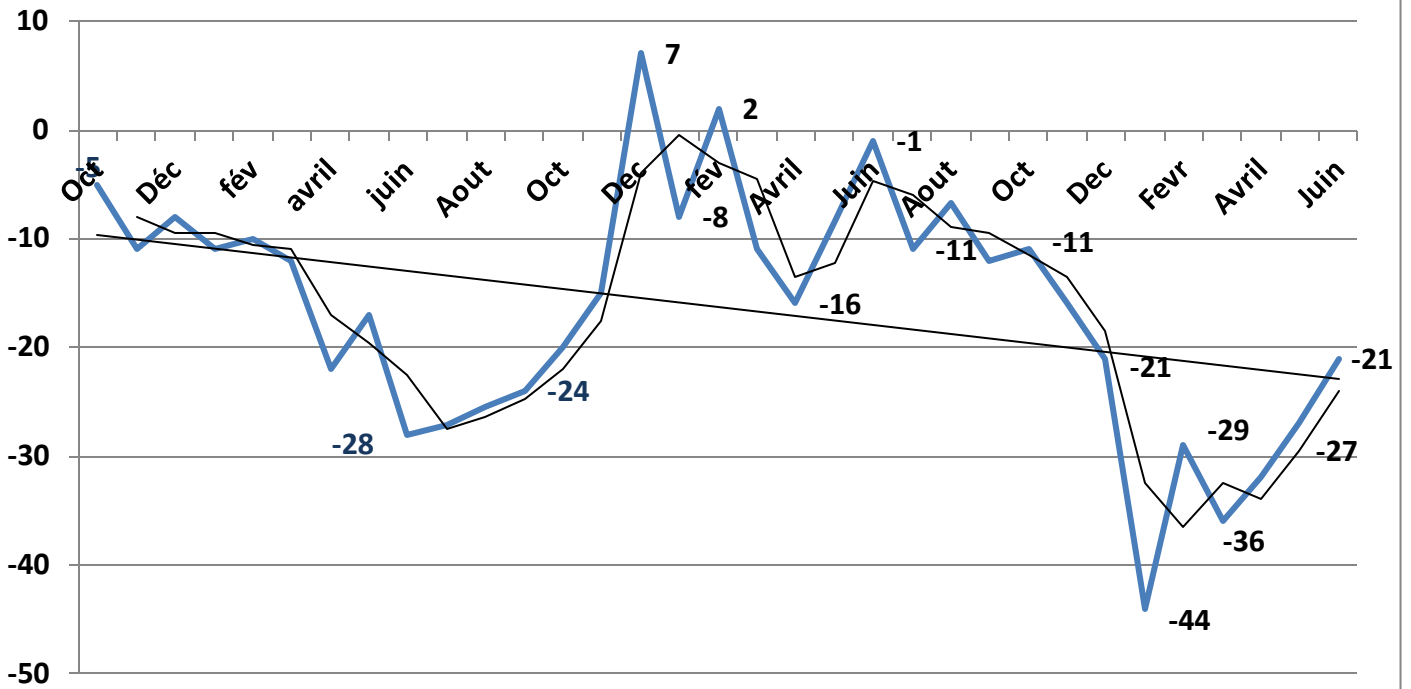
**G6. Evolution et tendance de l'Indice global (toutes activités économiques)  
d'Octobre 2014 à Juin 2017**



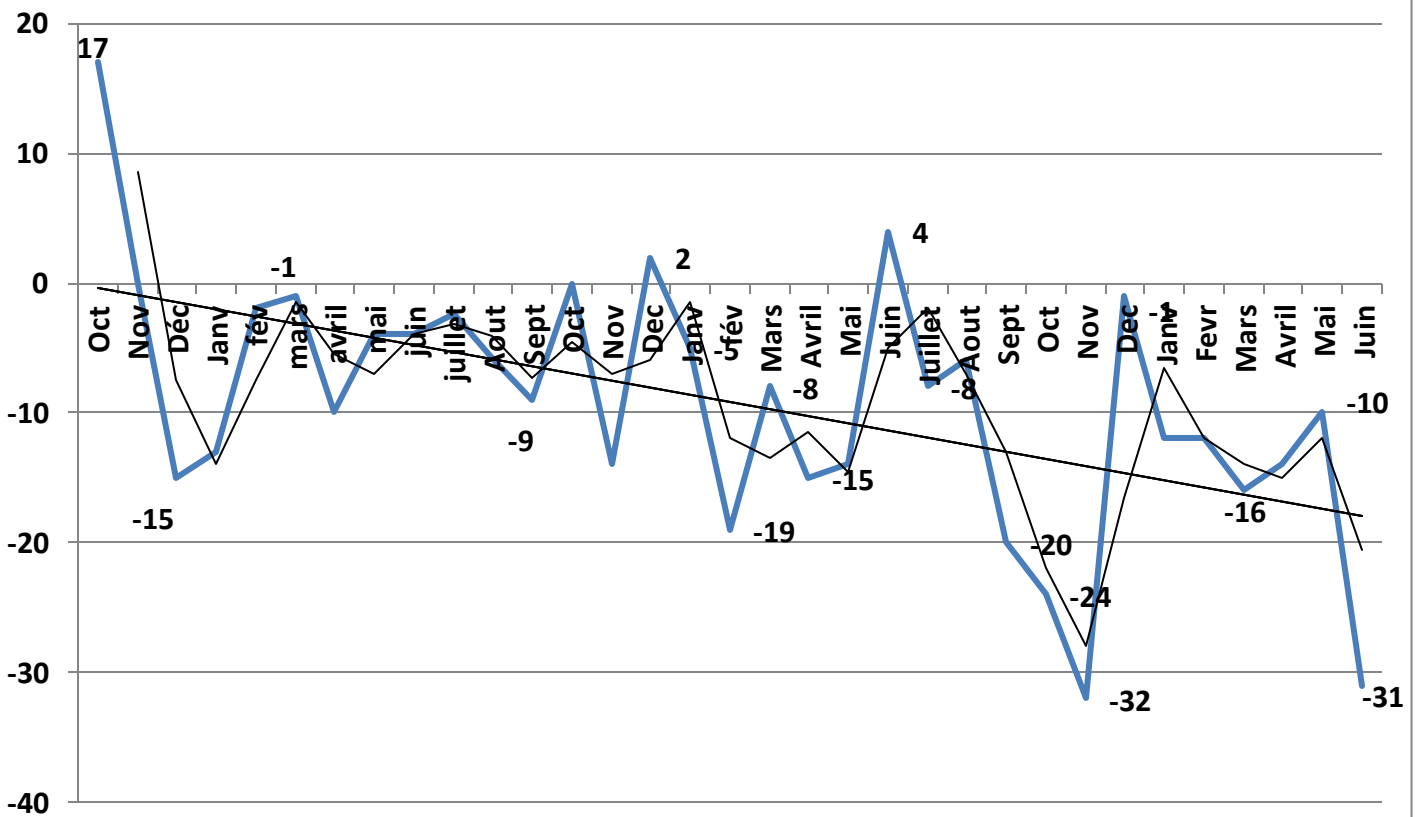
**G7. Evolution et tendance de l'Indice des IAA  
d'Octobre 2014 à Juin 2017**



**G8. Evolution et tendance de l'Indice des industries (hors Agro-alimentaires) d'Octobre 2014 à Juin 2017**



**G9. Evolution et tendance de l'Indice des Services d'Octobre 2014 à Juin 2017**



**G10. Evolution et tendance de l'Indice du BTPH  
d'Octobre 2014 à Juin 2017**

