

# Baromètre des chefs d'entreprise

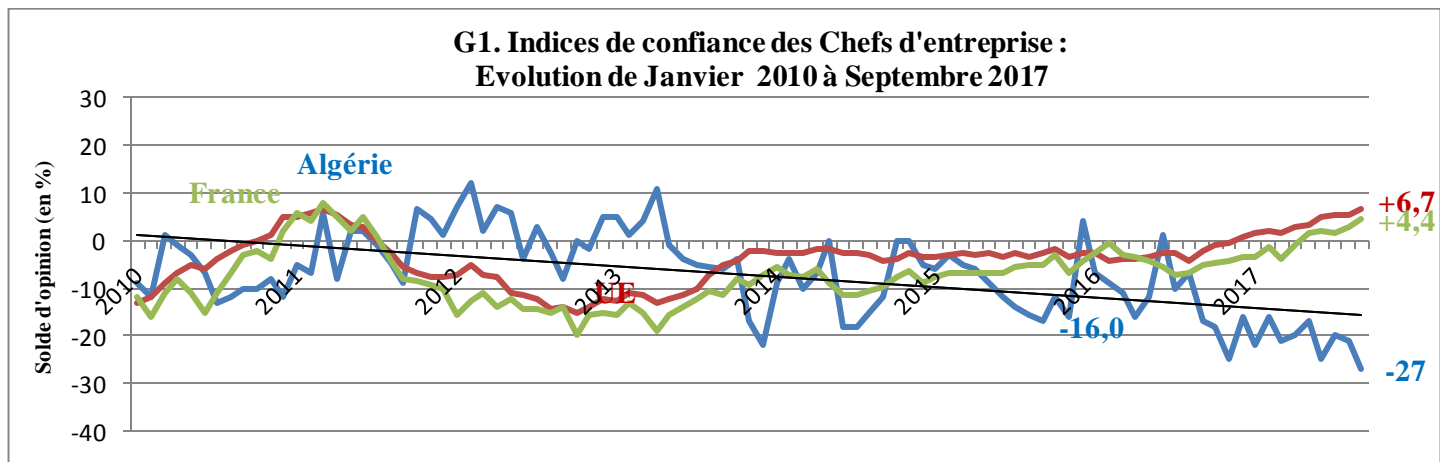
Enquête du mois de Septembre 2017

## 1 - Description générale

L'enquête mensuelle Baromètre des Chefs d'Entreprise est un sondage réalisé par Internet. Le temps nécessaire pour répondre aux questions ne dépasse guère les deux minutes. Les chefs d'Entreprise peuvent s'inscrire sur le site du FCE ([www.fce.dz](http://www.fce.dz)). Chaque personne inscrite reçoit vers le 10 de chaque mois, un mail l'invitant à répondre à l'enquête et le présent rapport de synthèse la veille de sa publication officielle. La confidentialité des réponses individuelles est garantie par le FCE.

## 2 – Comparaisons internationales de l'indice de confiance des Chefs d'Entreprise :

L'indice de confiance des Chefs d'Entreprise est le résultat le plus connu de l'enquête. Il est calculé à partir de trois questions concernant : les perspectives de production, le volume des commandes et le niveau des stocks. Les graphiques ci-après montrent l'évolution de l'indice global et des autres indicateurs



**Sources :** Forum des Chefs d'Entreprise ([www.fce.dz](http://www.fce.dz))  
 Commission européenne – Direction générale des Affaires économiques et financières  
[https://ec.europa.eu/info/business-economy-euro/indicators-statistics/economic-databases/business-and-consumer-surveys/download-business-and-consumer-survey-data/press-releases\\_en](https://ec.europa.eu/info/business-economy-euro/indicators-statistics/economic-databases/business-and-consumer-surveys/download-business-and-consumer-survey-data/press-releases_en)

**Commentaires:** Après la reprise du congé annuel, on remarque un recul des indices sur l'ensemble des secteurs d'activité économique à l'exception du secteur des Services. L'indice de confiance global (tous secteurs d'activité économique confondus) a diminué de 7 points par rapport à celui du mois de juillet 2017. Il affiche une valeur -27 en septembre contre -20 en juillet (l'enquête n'est pas effectuée au mois d'août). Ce résultat est dû à :

- \* Des **perspectives de production** faibles (Cf. G2). Elles ont baissé de 3 pts (-26 en juillet contre -29 en septembre).
- \* Le **carnet des commandes** (Cf. G4) a enregistré une baisse de 6 pts (-49 points en septembre contre -43 en juillet).
- \* Les **stocks** de produits fabriqués (Cf. G3) ont augmenté de 12 points (2 points en septembre contre -10 en juillet).

**Par secteur d'activité :** On enregistre une baisse substantielle de l'indice pour deux secteurs : BTPH et Industrie hors agroalimentaire. Pour le premier secteur, l'indice a dégringolé de 21 points avec une valeur -6 en juillet contre -27 en septembre. Le second secteur a connu une baisse de 20 points, il passe de -6 en juillet à -26 en septembre. L'on constate également une baisse de 9 points pour le secteur de l'industrie agroalimentaire « IAA », qui affiche une valeur -38 en juillet contre -47 en septembre.

Ce recul résulte des points suivants :

\* Les prix d'achat des matières premières durant les 3 derniers mois pour les deux secteurs, IAA et industrie hors agroalimentaire, ont augmenté respectivement de 80% et de 70% des réponses recueillies. Pour le secteur du BTPH, on relève que les réponses des chefs d'entreprise montrent une hausse de 50%. Par contre, le secteur des Services, enregistre une augmentation de 11 points ; il passe de -35 au mois juillet à -24 au mois de septembre.

**Par régions géographiques,** l'indice de confiance des chefs d'entreprise des régions du Centre, de l'Ouest ainsi que celles de l'Est enregistre une régression de 9 points (-28 en septembre contre -19 en juillet) pour la première (Centre), d'un (01) point (-18 en septembre contre -17 en juillet) pour la deuxième (Ouest) et d'un (01) point également (-16 en septembre contre -15 en juillet) pour la troisième (Est).

**Pour l'Union Européenne,** l'indice de confiance des industriels de l'UE et celui des industriels français a enregistré une progression de 1,3 point pour l'UE qui passe de 5,4 en août à 6,7 en septembre et de 1,6 point pour la France qui passe de 2,8 en août à 4,4 en septembre (Cf. Graphe 1).

### 3 – Intitulé des questions

Le sondage mensuel comporte 15 questions. Chaque question propose trois types de réponses (négatif, neutre, positif) et, dans certains cas une possibilité de non-réponse (ne sait pas ou non concerné).

- Q1- Evolution du climat économique général (3 derniers mois)
- Q2A - Evolution du niveau de production dans l'entreprise (3 derniers mois)
- Q2B - Evolution du niveau de production dans le secteur d'activité (3 derniers mois)
- Q3 - Tendence du niveau de production dans l'entreprise (3 prochains mois)
- Q4 - Evolution du niveau des prix d'achat (3 derniers mois)
- Q5 - Evolution du niveau des prix d'achat (3 prochains mois)
- Q6 - Evolution du niveau des prix de vente (3 derniers mois)
- Q7 - Evolution du niveau des prix de vente (3 prochains mois)
- Q8 - Evolution du niveau d'emploi dans l'entreprise (3 derniers mois)
- Q9 - Evolution du niveau d'emploi dans l'entreprise (3 prochains mois)
- Q10 - Taux d'utilisation actuel des moyens de production
- Q11- Niveau actuel des commandes locales
- Q12 - Niveau actuel des commandes de l'étranger
- Q13 - Niveau actuel des stocks de produits fabriqués par rapport à la normale
- Q14 - Niveau actuel des commandes aux fournisseurs par rapport à la normale

### 4 – Résultats

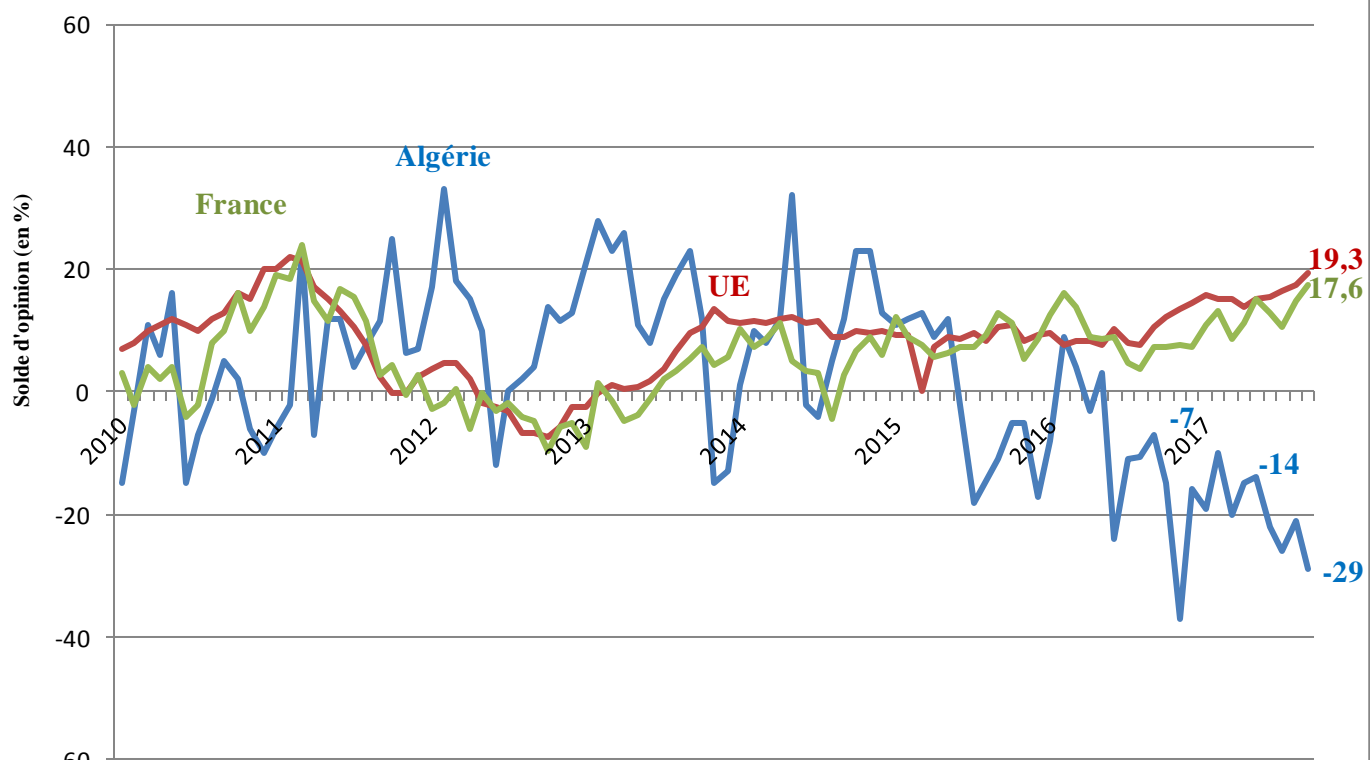
Le tableau des résultats ci-dessous donne les *soldes des opinions positives et négatives*.

L'indice de confiance des Chefs d'entreprise est la moyenne des niveaux aux questions 3,11 et 13.

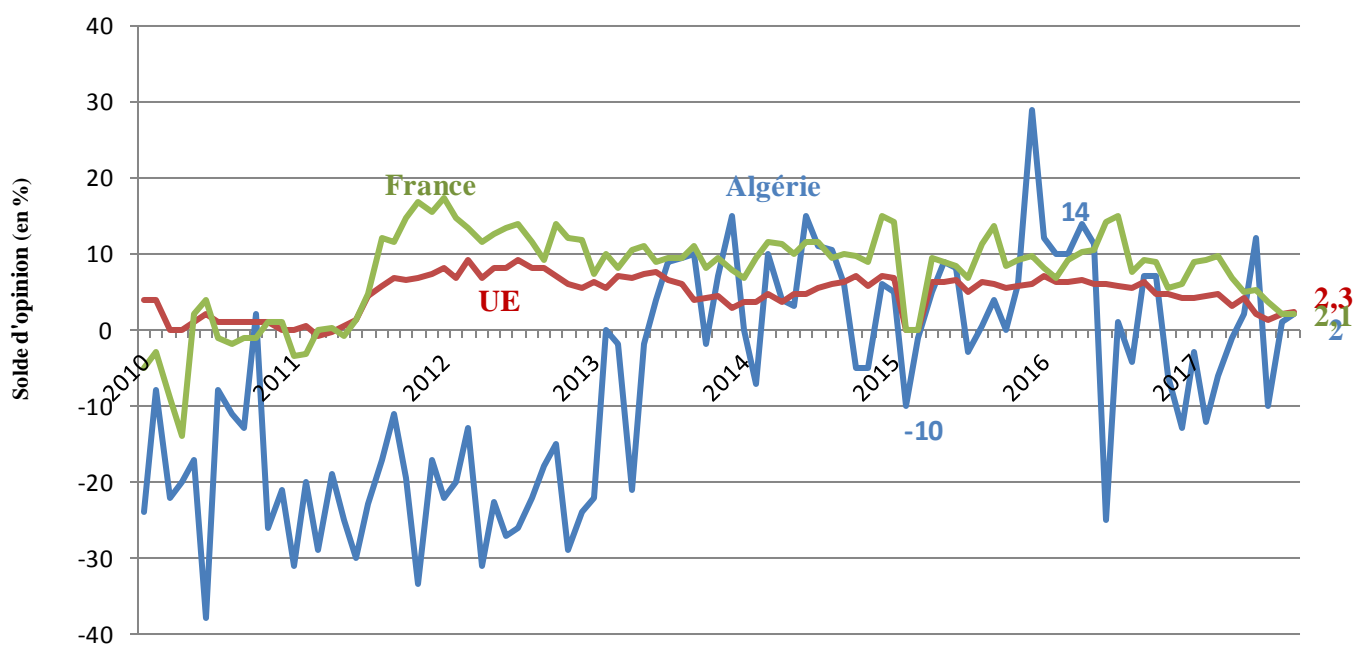
L'indice synthétique de toutes les réponses est toujours publié. Les indices sectoriels ou régionaux ne sont publiés que si un taux de réponse significatif est observé.

Indice	Questions														
	1	2A	2B	3	4	5	6	7	8	9	10	11	12	13	14
<b>Global</b>															
<b>-27</b>	-59	-54	-54	-29	58	79	8	7	-26	-22	-54	-49	-69	2	-47
Sectoriel: <b>Industries agro-alimentaires</b>															
<b>-47</b>	-20	0	-40	-80	80	100	0	20	0	-40	-20	-40	-100	20	-60
Sectoriel : <b>Autres industries</b>															
<b>-26</b>	-67	-50	-58	-23	62	75	12	15	-42	-19	-42	-46	-65	8	-47
Sectoriel : <b>Services</b>															
<b>-24</b>	-65	-63	-58	-34	63	84	11	8	-26	-37	-68	-55	-79	-17	-50
Sectoriel : <b>Bâtiment, Travaux publics, Hydraulique</b>															
<b>-27</b>	-50	-55	-44	-15	40	67	0	-10	-10	5	-50	-45	-45	20	-39
Régional : <b>Centre</b>															
<b>-28</b>	-65	-59	-56	-26	67	78	7	5	-26	-26	-57	-53	-74	6	-46
Régional : <b>Ouest</b>															
<b>-18</b>	-57	-43	-33	-43	29	71	43	43	14	14	-43	-29	-43	-17	-43
Régional : <b>Est</b>															
<b>-16</b>	-50	-53	-60	-35	41	81	0	12	-35	-29	-59	-41	-71	-27	-57

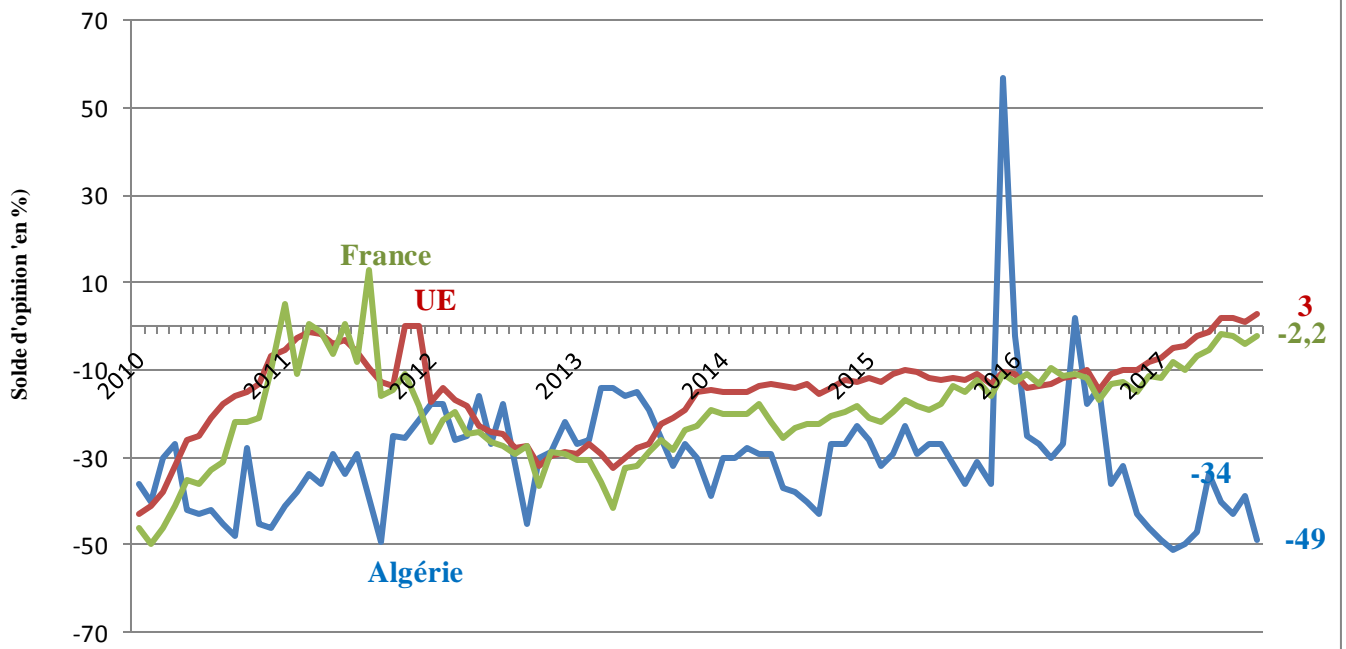
**G2. Perspectives de production à trois mois :**  
Série de Janvier 2010 à Septembre 2017



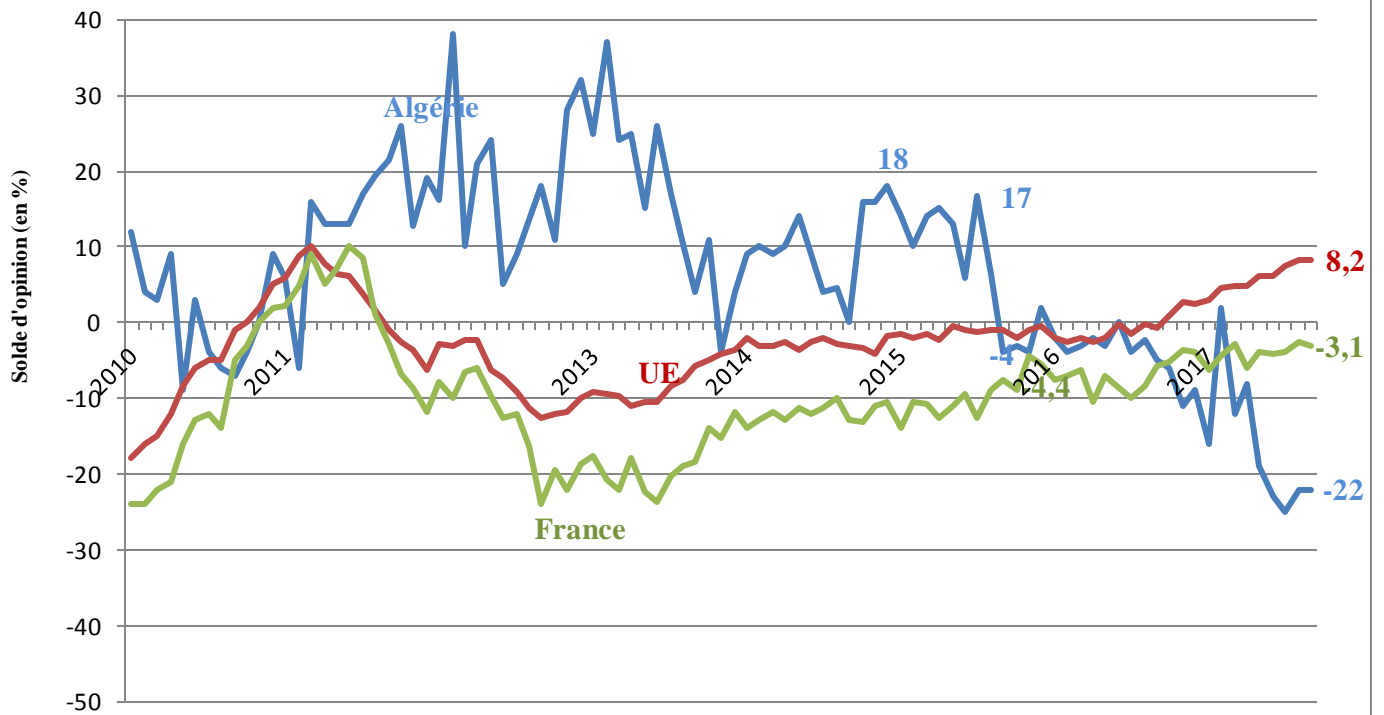
**G3. Niveau des stocks :**  
Série de Janvier 2010 à Septembre 2017



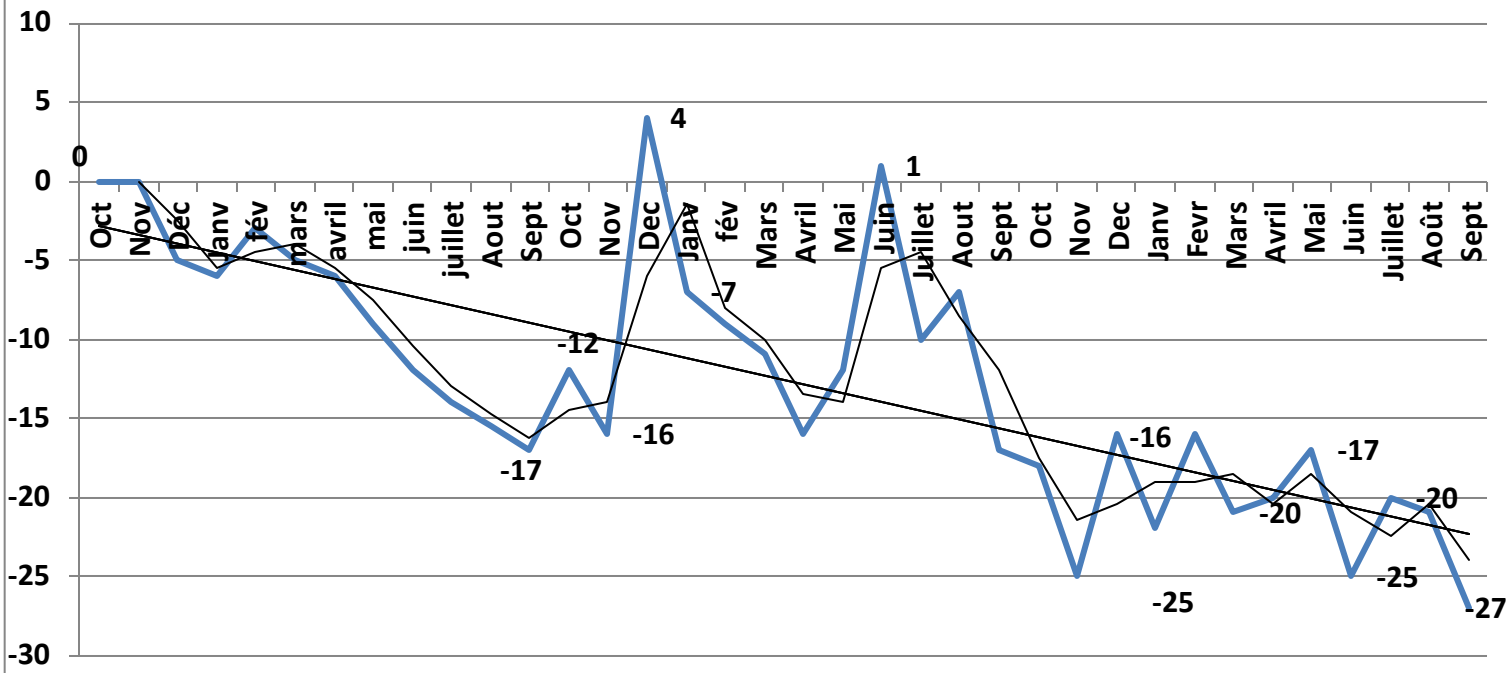
**G4. Carnet des commandes :**  
Série de Janvier 2010 à Septembre 2017



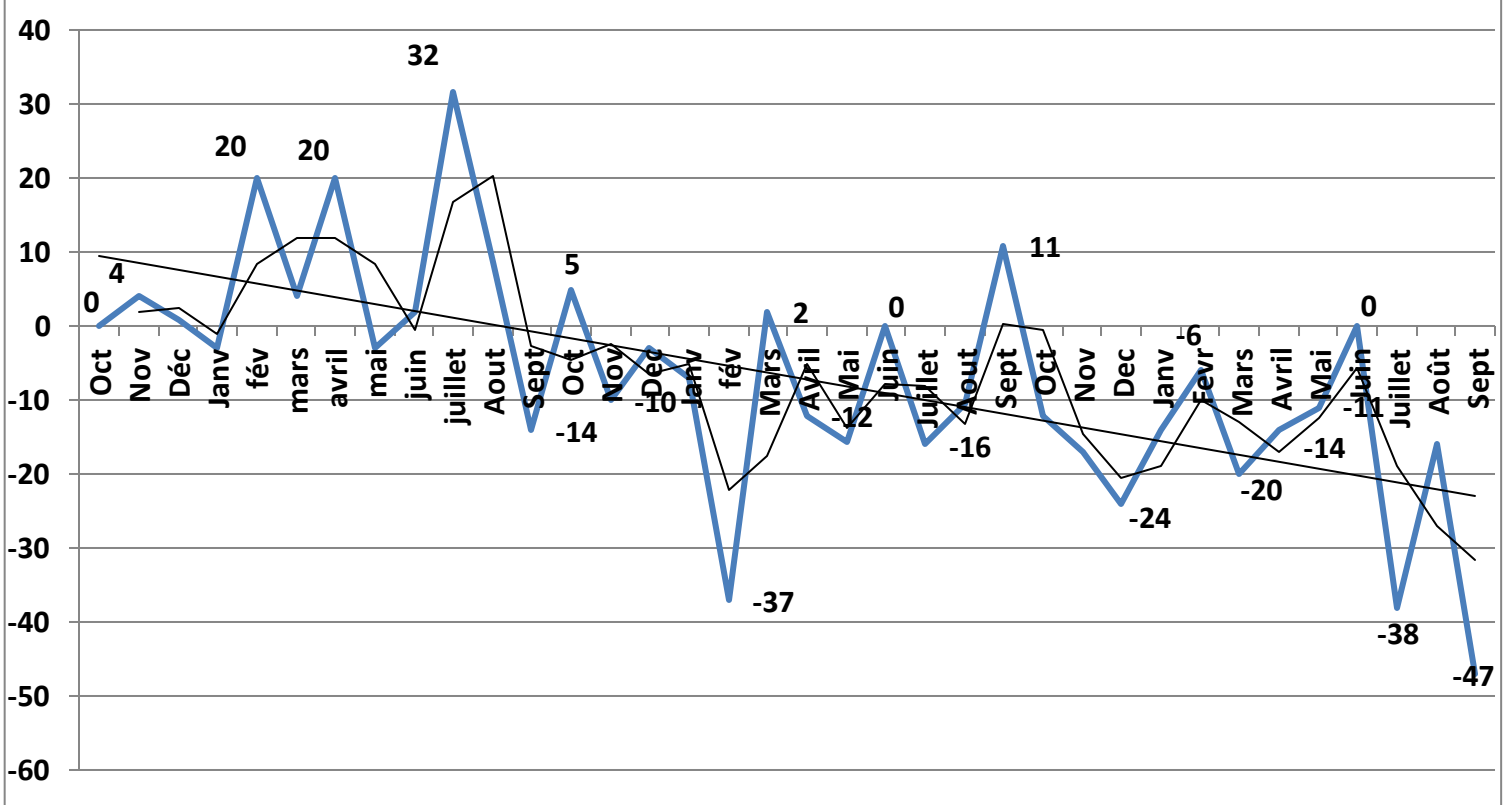
**G5. Perspectives de l'emploi à trois mois :**  
Série de Janvier 2010 à Septembre 2017



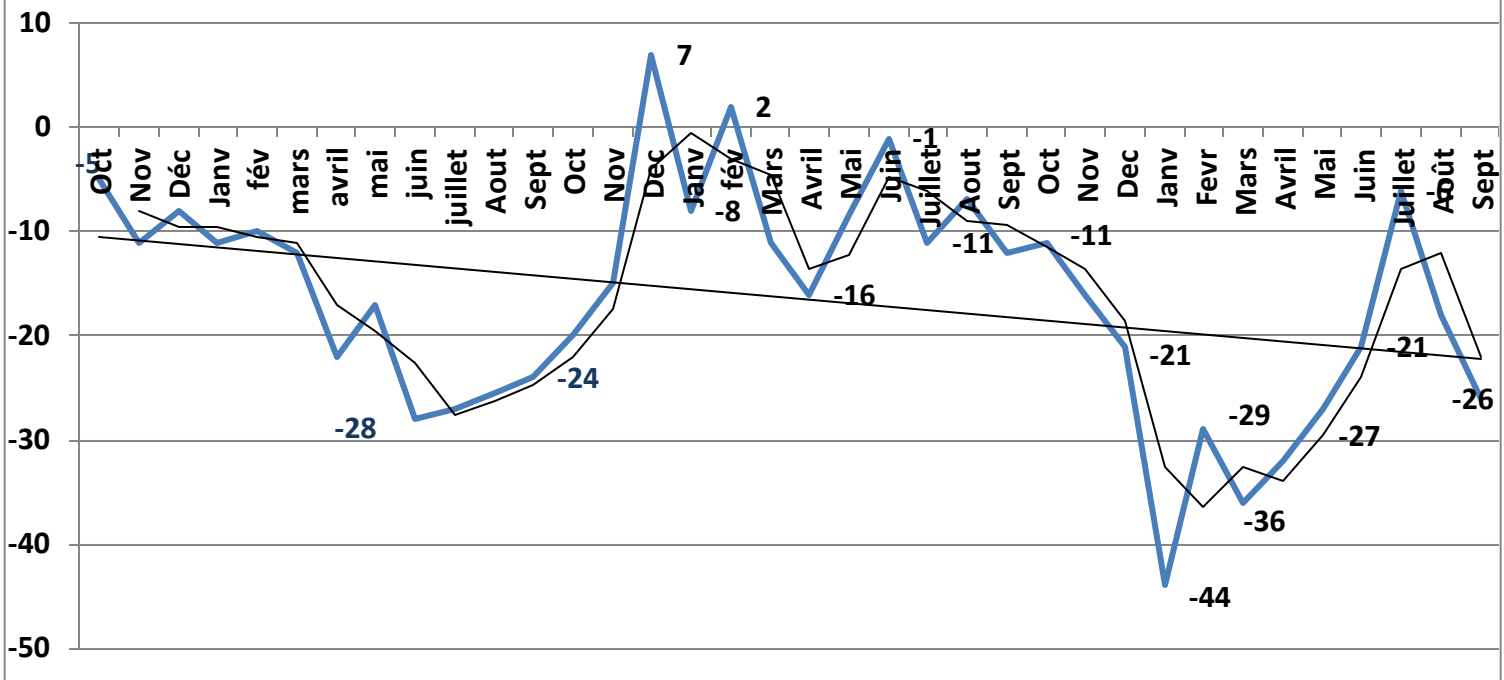
**G6. Evolution et tendance de l'Indice global (toutes activités économiques)  
d'Octobre 2014 à Septembre 2017**



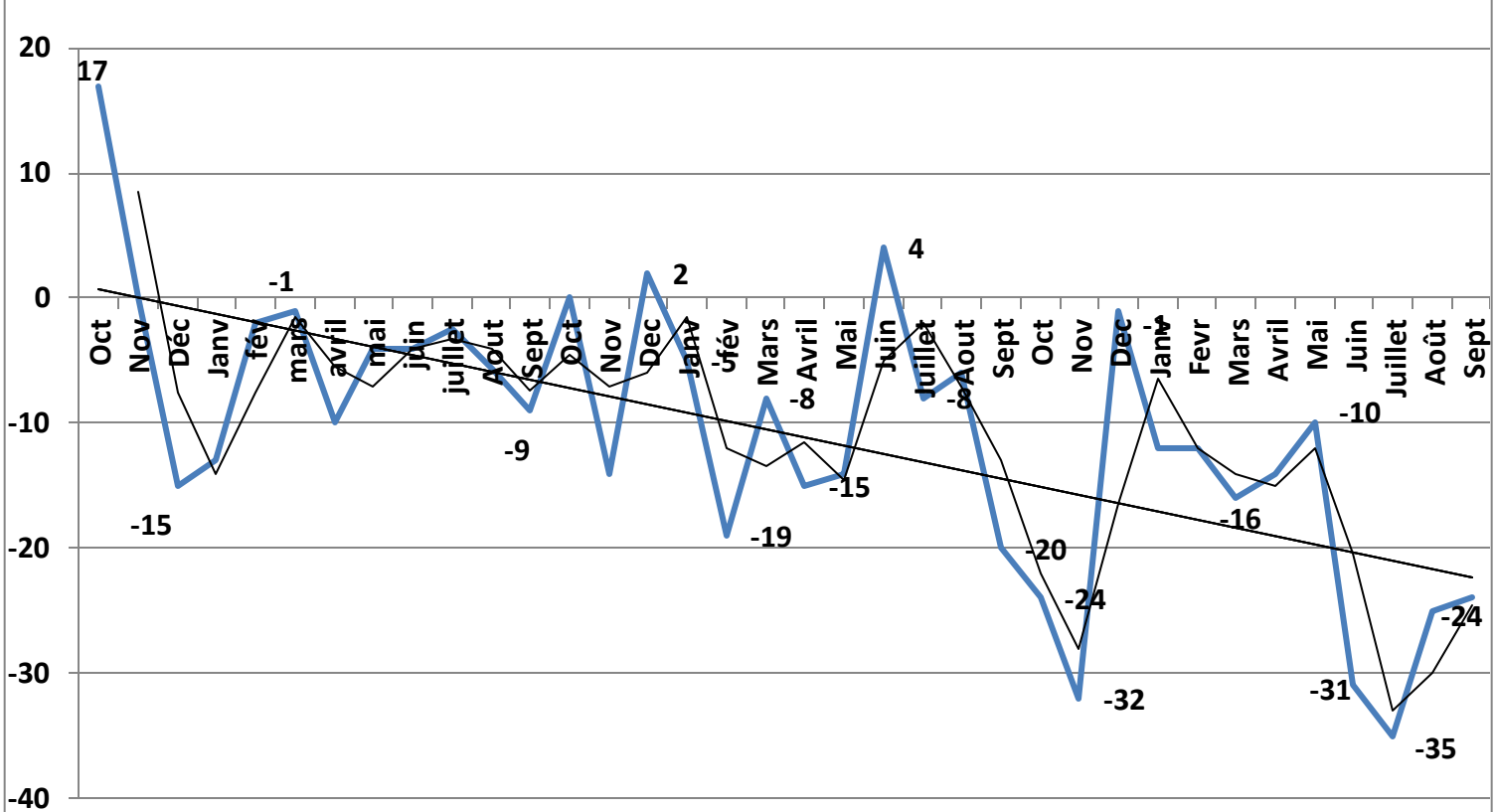
**G7. Evolution et tendance de l'Indice des IAA  
d'Octobre 2014 à Septembre 2017**



**G8. Evolution et tendance de l'Indice des industries (hors Agro-alimentaires)  
d'Octobre 2014 à Septembre 2017**



**G9. Evolution et tendance de l'Indice des Services  
d'Octobre 2014 à Septembre 2017**



**G10. Evolution et tendance de l'Indice du BTPH  
d'Octobre 2014 à Septembre 2017**

