

Baromètre des chefs d'entreprise

Enquête du mois de Septembre 2018

1 - Description générale

L'enquête mensuelle Baromètre des Chefs d'Entreprise est un sondage réalisé par Internet.

Le temps nécessaire pour répondre aux questions ne dépasse guère les deux minutes.

Les chefs d'entreprise peuvent s'inscrire sur le site du FCE (www.fce.dz).

Chaque personne inscrite reçoit vers le 10 de chaque mois, un mail l'invitant à répondre à l'enquête et le présent rapport de synthèse la veille de sa publication officielle.

La confidentialité des réponses individuelles est garantie par le FCE.

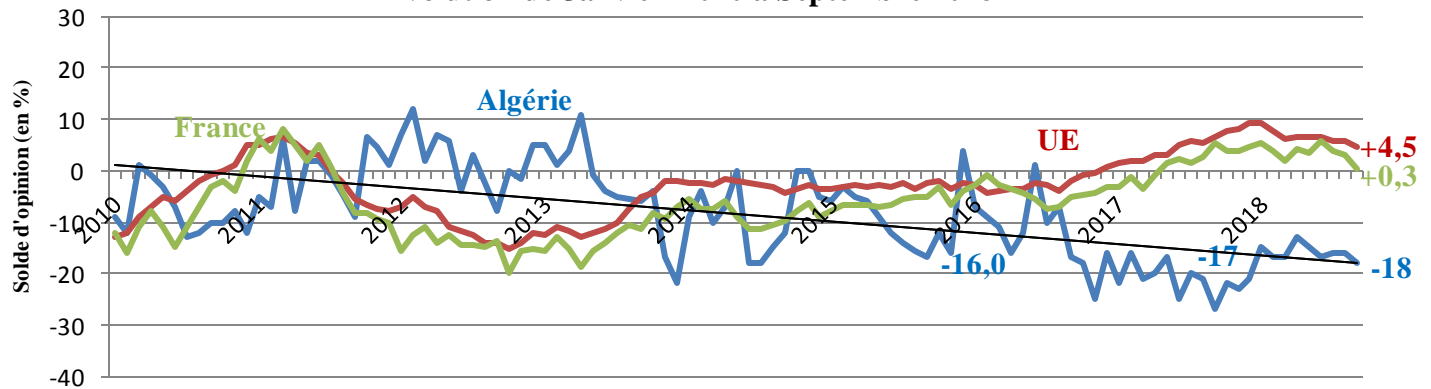
2 – Comparaisons internationales de l'indice de confiance des Chefs d'Entreprise :

L'indice de confiance des Chefs d'Entreprise est le résultat le plus connu de l'enquête.

Il est calculé à partir de trois questions concernant : les perspectives de production, le volume des commandes et le niveau des stocks.

Les graphiques ci-après montrent l'évolution de l'indice global et des autres indicateurs

**G1. Indices de confiance des Chefs d'entreprise :
Evolution de Janvier 2010 à Septembre 2018**



Sources : Forum des Chefs d'Entreprise (www.fce.dz)

Commission européenne – Direction générale des Affaires économiques et financières

(https://ec.europa.eu/info/business-economy-euro/indicators-statistics/economic-databases/business-and-consumer-surveys/download-business-and-consumer-survey-data/press-releases_en)

Commentaires : Pour cette rentrée sociale de 2018, on peut remarquer que l'ensemble des secteurs d'activité économique (Cf. graphique G6 à G10) ont enregistré un recul par rapport à juillet 2018. L'indice de confiance global (tous secteurs d'activité économique confondus) affiche un indice -18 en septembre, soit un repli de 2 points par rapport à juillet où il était à -16. Ce repli résulte d'un ralentissement de l'activité particulièrement dans les secteurs industriels :

- 1) **Le climat économique général** aurait connu une dégradation pour 60% des réponses et est resté stable pour les 40% des répondants restant ainsi pour le BTPH. Pour Autre Industrie, il a enregistré une dégradation ou est resté stable respectivement pour 67% et 33% des réponses. Pour le secteur Services, 58% des réponses estiment qu'il y a eu une détérioration alors que pour 42% des réponses, il est resté stable.
- 2) Le **carnet de commande local** a enregistré une baisse de 6 points. Il est passé de -39 en juillet à -45 en septembre. Concernant le secteur d'activité IAA, celui-ci a baissé de 100% pour l'ensemble des répondants. Pour ce qui est du BTPH, il a baissé pour 44% des réponses. En revanche, il est resté stable pour 56% d'entre elles, alors que pour Autre Industrie le secteur a baissé pour 55% des sondés et alors que 45% des répondants l'ont jugé stable. Pour le secteur Services, celui-ci a baissé ou est resté stable respectivement pour 48% et 44% des répondants à cette question.
- 3) Un **niveau des stocks très élevé**, en hausse de +12 en septembre par rapport à juillet (qui où il était stable).
- 4) **Les prix des matières premières** ont augmenté pour 51% des répondants ou au mieux sont restés stables pour 40% d'entre eux.
- 5) **Les Perspectives de l'Emploi** ont perdu 6 point. Ils affichent en septembre une valeur -15 contre -9 en juillet.

Par secteurs d'activité économique : on note un recul pour les quatre secteurs :

1-Soit de 6 points pour le secteur de l'**Industrie Agroalimentaire (IAA)** (Cf. G7) qui affiche une valeur -50 en septembre contre -44 en juillet.

2-Soit de 4 points pour le secteur du **BTPH** (Cf. G10) qui passe d'une valeur -20 en septembre contre -16 en juillet.

3-Soit de 2 points pour des **Services** (Cf. G9) avec une valeur -21 en septembre contre -19 en juillet.

4-Soit d'un point pour des **Industries (Hors IAA)** (Cf. G8) affiche une valeur -5 en septembre contre -4 en juillet.

Par régions géographiques, l'indice de confiance des chefs d'entreprise de la région Centre enregistre une baisse de 9 points (-30 en septembre contre -21 en juillet). En revanche, l'indice de confiance de la région Ouest et Est enregistre une amélioration, soit de 26 points pour l'Ouest (-9 en septembre contre -35 en juillet) et de 3 points pour l'Est (-11 en septembre contre -14 en juillet).

Pour l'Union européenne et la France, on note un recul depuis le mois de juin 2018 l'indice de confiance global qui passe respectivement de +5,7 et +3 en août à +4,5 et +0,3 en septembre (Cf. Graphes No 1).

3 – Intitulé des questions

Le sondage mensuel comporte 15 questions. Chaque question propose trois types de réponses (négatif, neutre, positif) et, dans certains cas une possibilité de non-réponse (ne sait pas ou non concerné).

Q1- Evolution du climat économique général (3 derniers mois)

Q2A - Evolution du niveau de production dans l'entreprise (3 derniers mois)

Q2B - Evolution du niveau de production dans le secteur d'activité (3 derniers mois)

Q3 - Tendances du niveau de production dans l'entreprise (3 prochains mois)

Q4 - Evolution du niveau des prix d'achat (3 derniers mois)

Q5 - Evolution du niveau des prix d'achat (3 prochains mois)

Q6 - Evolution du niveau des prix de vente (3 derniers mois)

Q7 - Evolution du niveau des prix de vente (3 prochains mois)

Q8 - Evolution du niveau d'emploi dans l'entreprise (3 derniers mois)

Q9 - Evolution du niveau d'emploi dans l'entreprise (3 prochains mois)

Q10 - Taux d'utilisation actuel des moyens de production

Q11- Niveau actuel des commandes locales

Q12 - Niveau actuel des commandes de l'étranger

Q13 - Niveau actuel des stocks de produits fabriqués par rapport à la normale

Q14 - Niveau actuel des commandes aux fournisseurs par rapport à la normale

4 – Résultats

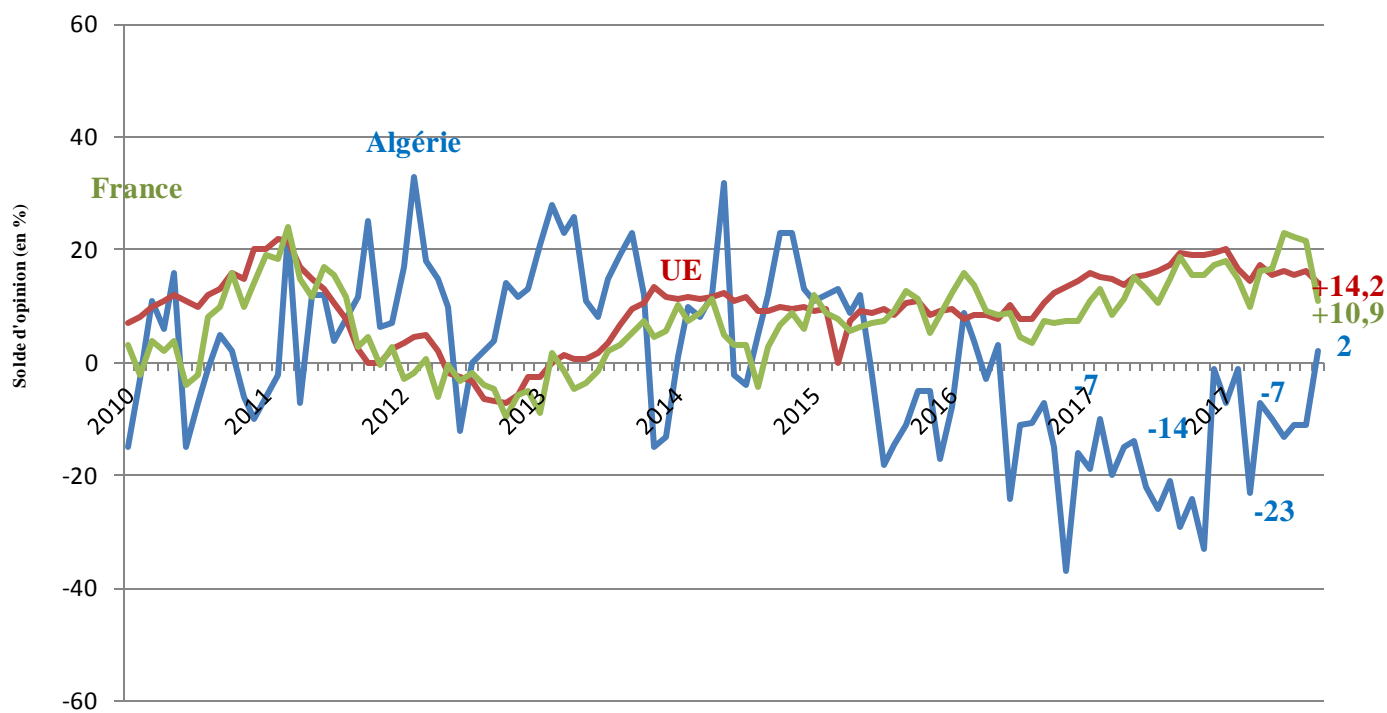
Le tableau des résultats ci-dessous donne les *soldes des opinions positives et négatives*.

L'indice de confiance des Chefs d'entreprise est la moyenne des niveaux aux questions 3, 11 et 13.

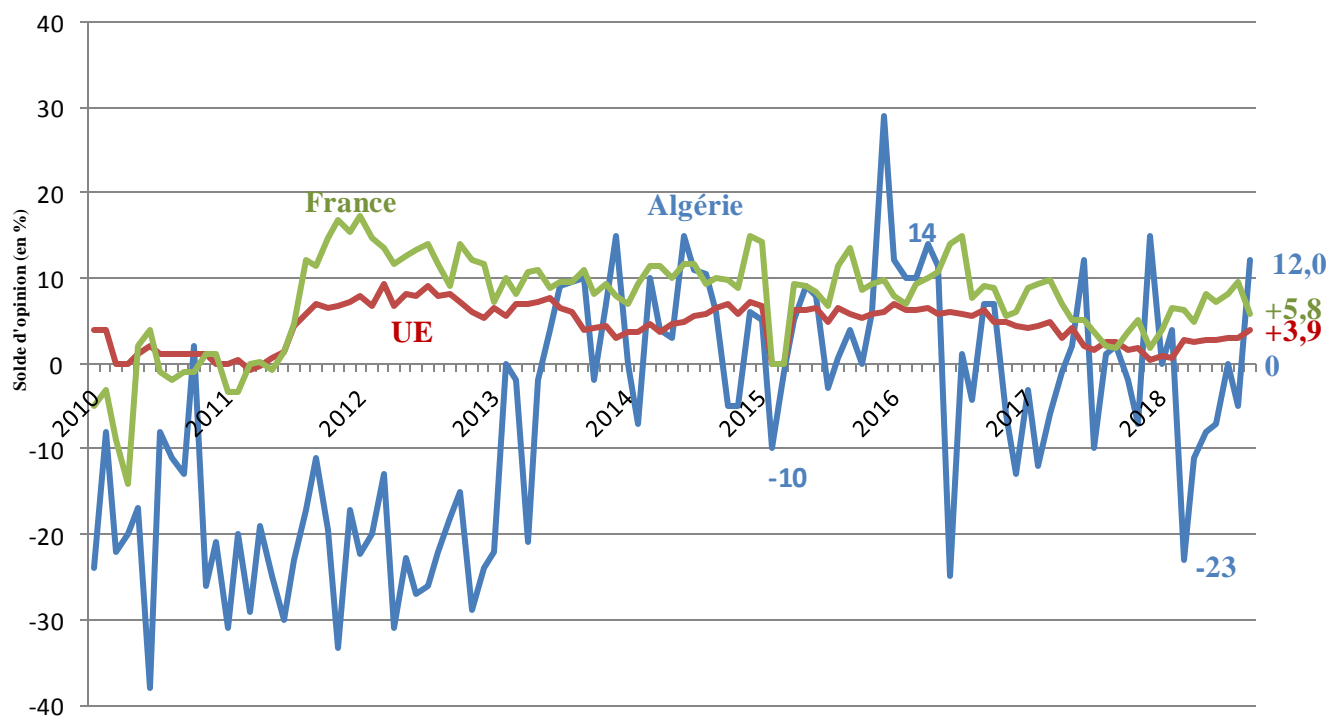
L'indice synthétique de toutes les réponses est toujours publié. Les indices sectoriels ou régionaux ne sont publiés que si un taux de réponse significatif est observé.

Indice	Questions														
	1	2A	2B	3	4	5	6	7	8	9	10	11	12	13	14
Global															
-18	-60	-32	-40	2	45	42	11	13	-21	-15	-57	-45	-62	12	-40
Sectoriel: Industries agro-alimentaires															
-50	0	0	0	0	0	0	0	0	0	0	-100	-100	-100	0	0
Sectoriel : Autres industries															
-5	-67	-55	-63	18	36	63	-18	-9	-27	0	-64	-55	-82	-20	-50
Sectoriel : Services															
-21	-58	-28	-32	0	52	55	24	32	-12	-24	-52	-40	-60	22	-30
Sectoriel : Bâtiment, Travaux publics, Hydraulique															
-20	-60	-25	-40	-6	44	8	13	0	-31	-13	-56	-44	-50	9	-50
Régional : Centre															
-30	-65	-59	-65	5	45	56	5	18	-27	-27	-82	-68	-73	27	-58
Régional : Ouest															
-9	-75	-20	-20	-20	40	20	0	0	0	0	-20	-40	-60	-33	0
Régional : Est															
-11	-57	-16	-27	4	48	38	16	8	-24	-8	-44	-32	-52	6	-36

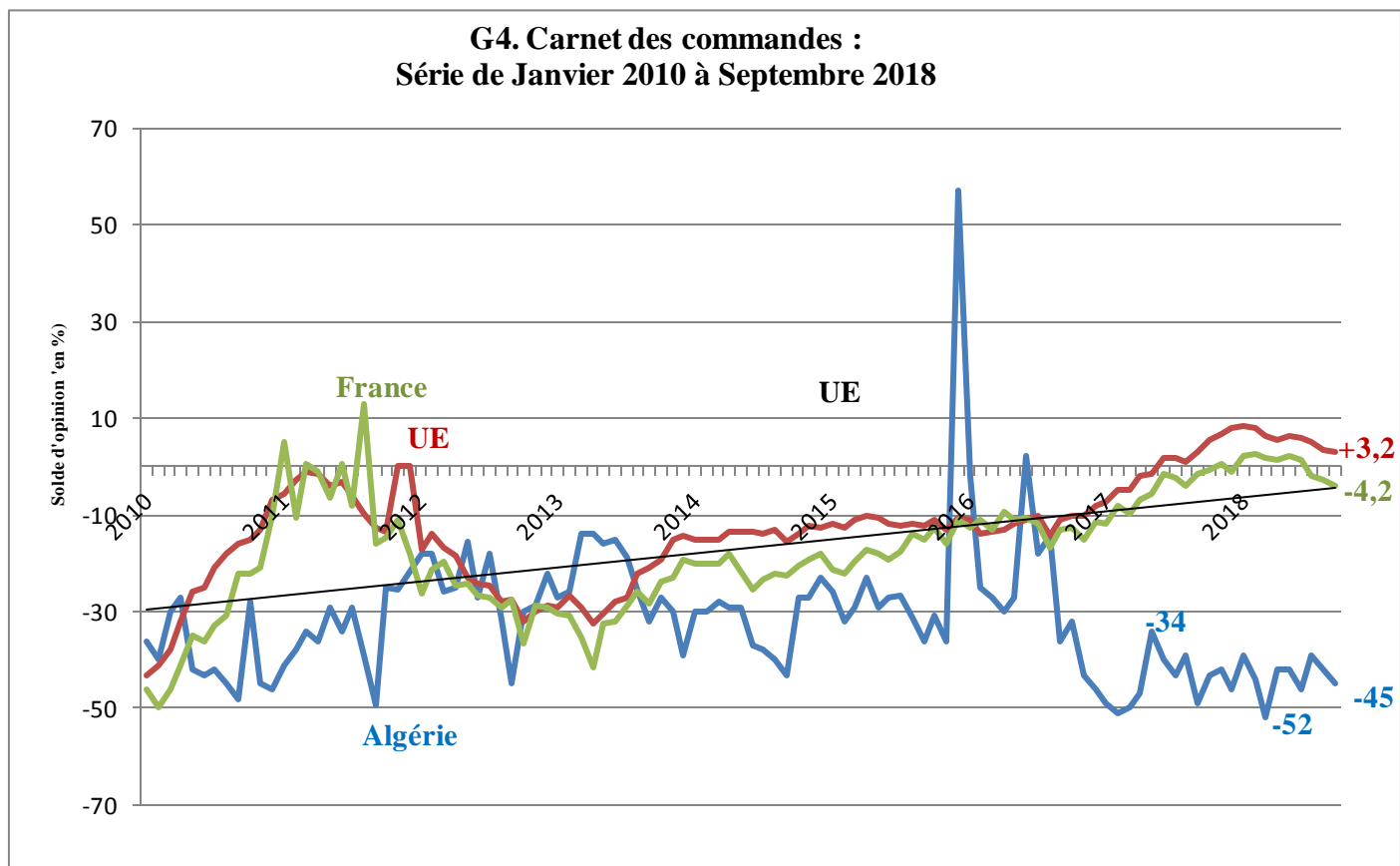
G2. Perspectives de production à trois mois :
Série de Janvier 2010 à Septembre 2018



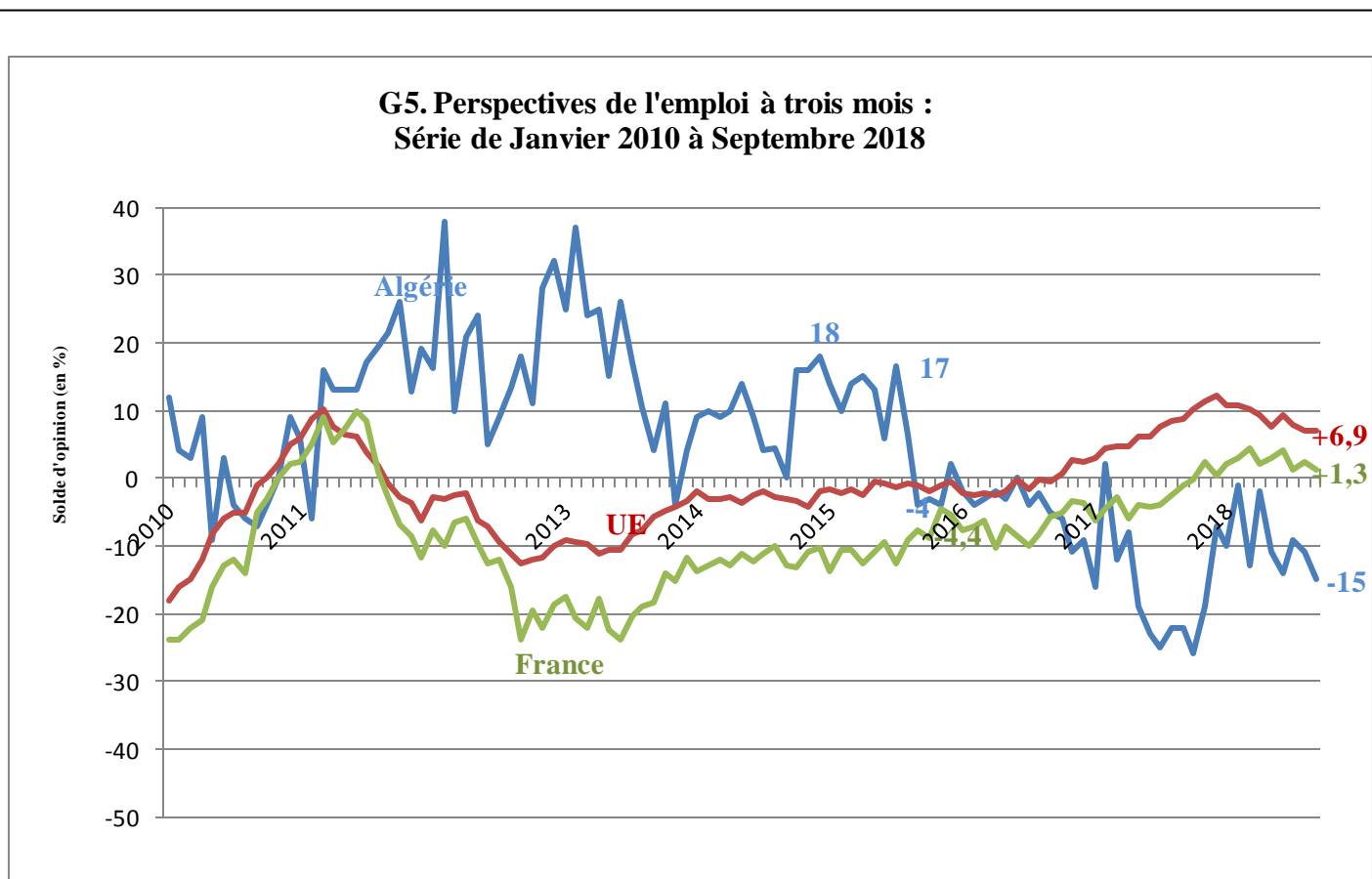
G3. Niveau des stocks :
Série de Janvier 2010 à Septembre 2018



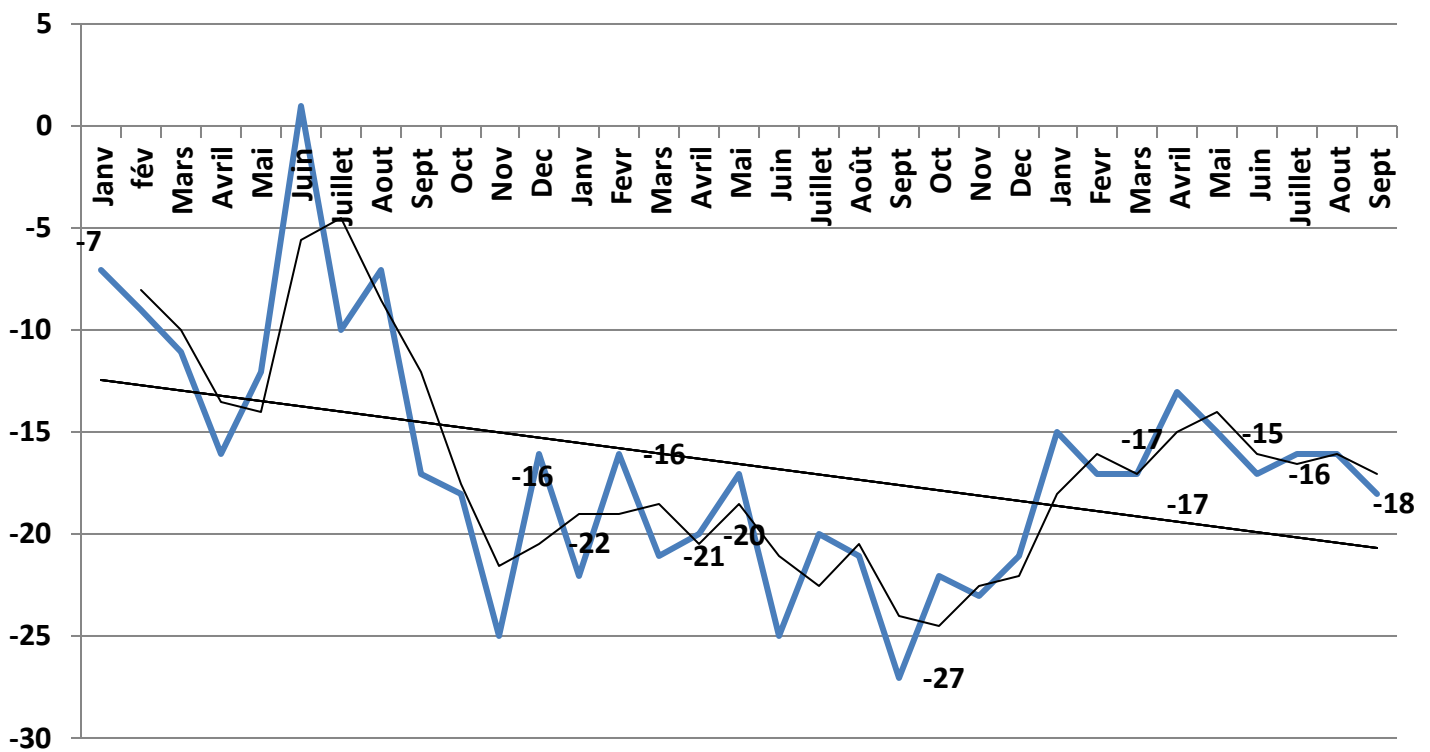
G4. Carnet des commandes :
Série de Janvier 2010 à Septembre 2018



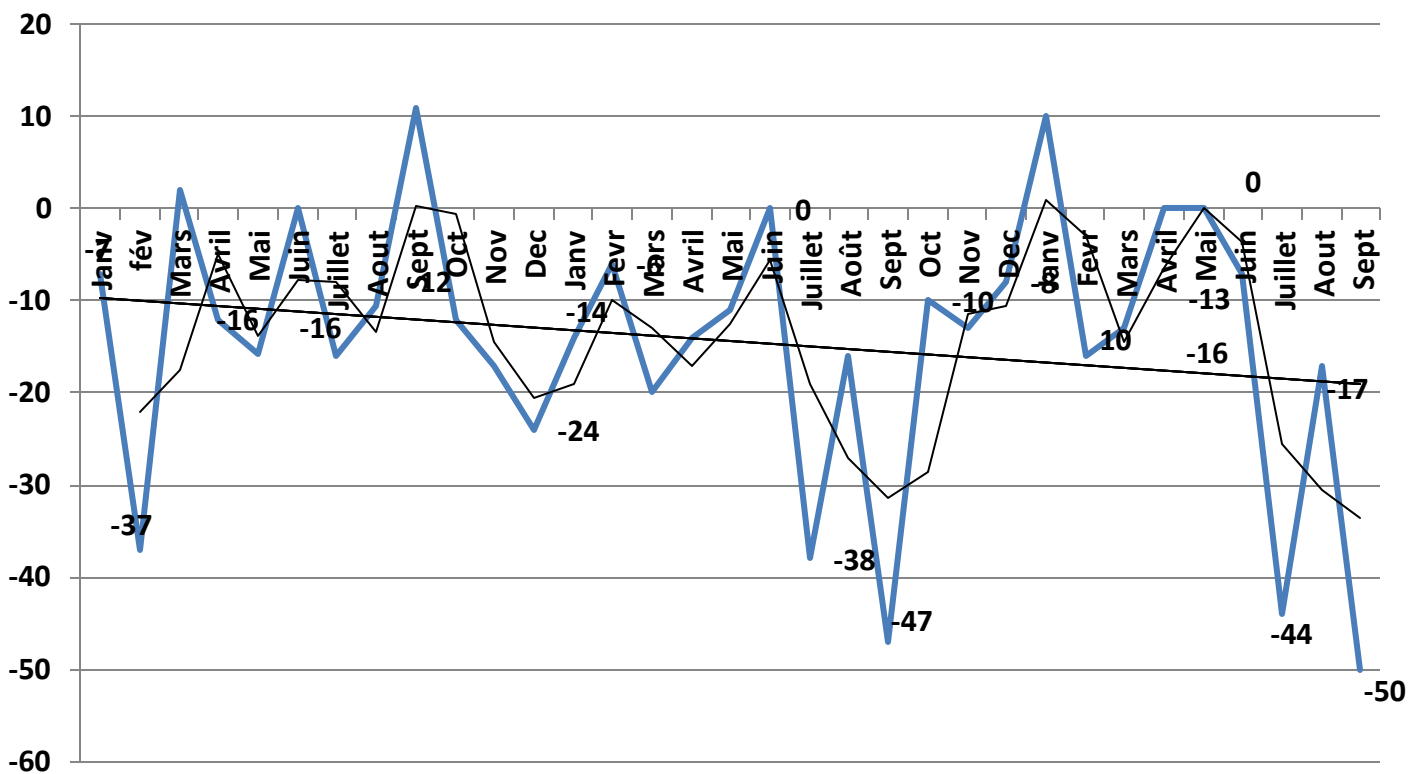
G5. Perspectives de l'emploi à trois mois :
Série de Janvier 2010 à Septembre 2018



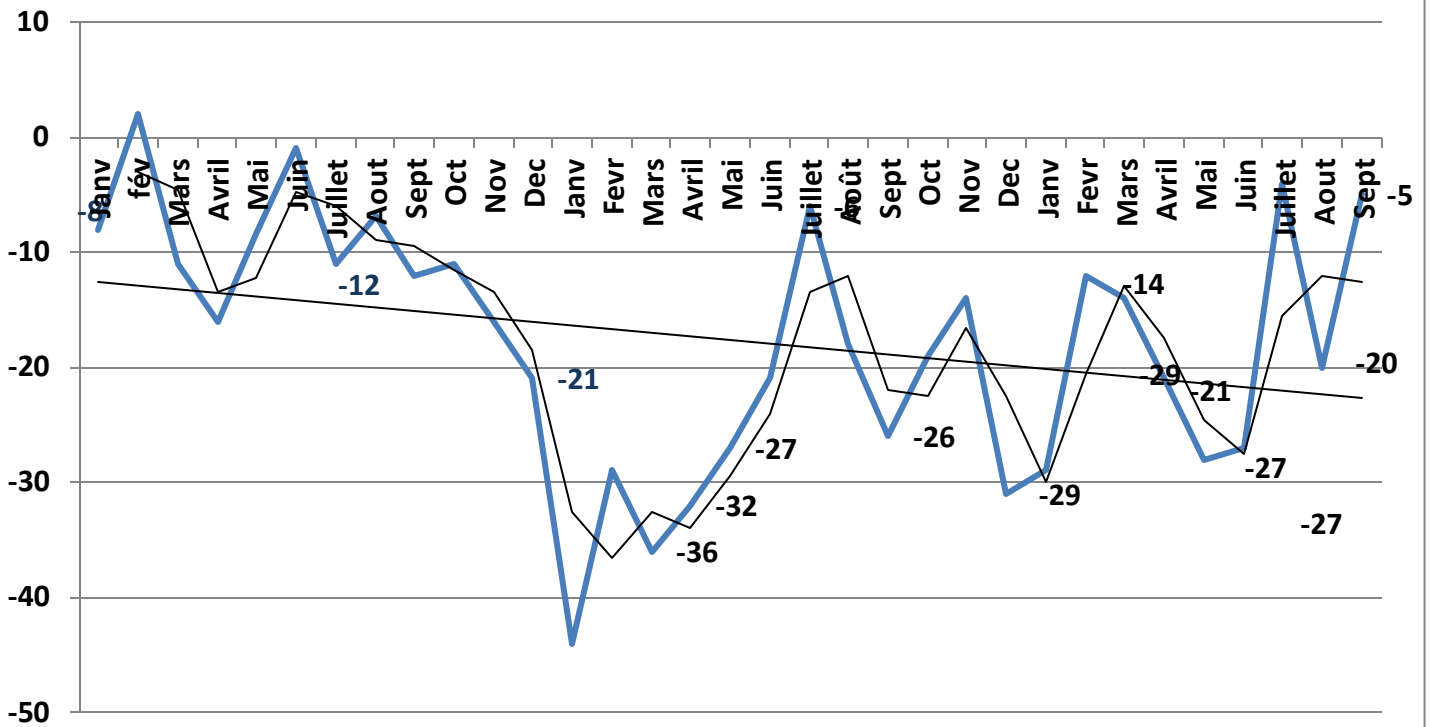
**G6. Evolution et tendance de l'Indice global (toutes activités économiques)
de Janvier 2016 à Septembre 2018**



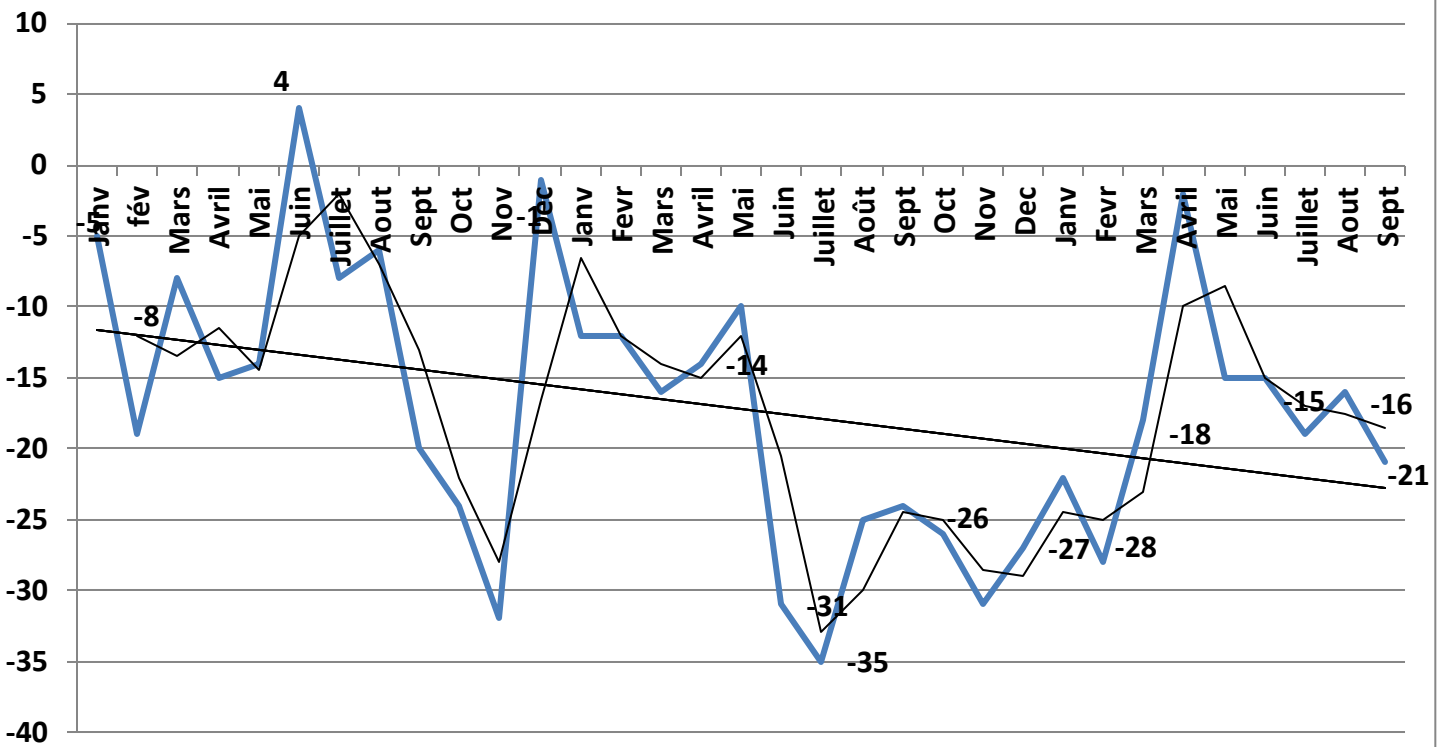
**G7. Evolution et tendance de l'Indice des IAA
de Janvier 2016 à Septembre 2018**



**G8.Evolution et tendance de l'Indice des industries (hors Agro-alimentaires)
de Janvier 2016 à Septembre 2018**



**G9.Evolution et tendance de l'Indice des Services
de Janvier 2016 à Septembre 2018**



**G10. Evolution et tendance de l'Indice du BTPH
de Janvier 2016 à Septembre 2018**

