

Baromètre des chefs d'entreprise

Enquête du mois de février 2019

1 - Description générale

L'enquête mensuelle Baromètre des Chefs d'Entreprise est un sondage réalisé par Internet.

Le temps nécessaire pour répondre aux questions ne dépasse guère les deux minutes.

Les chefs d'Entreprise peuvent s'inscrire sur le site du FCE (www.fce.dz).

Chaque personne inscrite reçoit vers le 10 de chaque mois, un mail l'invitant à répondre à l'enquête et le présent rapport de synthèse la veille de sa publication officielle.

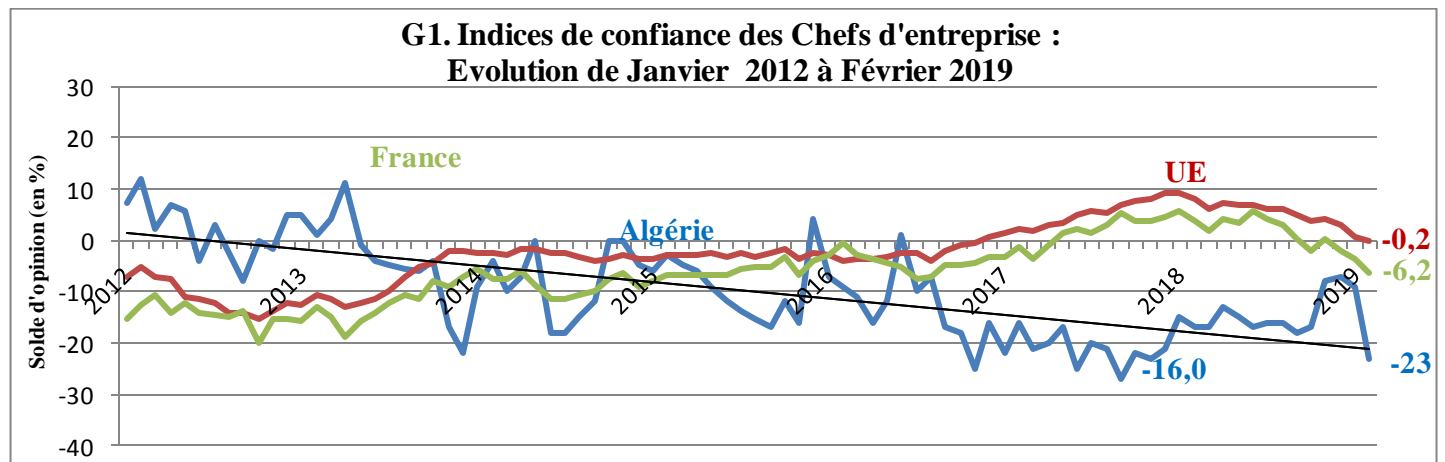
La confidentialité des réponses individuelles est garantie par le FCE.

2 – Comparaisons internationales de l'indice de confiance des Chefs d'Entreprise :

L'indice de confiance des Chefs d'Entreprise est le résultat le plus connu de l'enquête.

Il est calculé à partir de trois questions concernant : les perspectives de production, le volume des commandes et le niveau des stocks.

Les graphiques ci-après montrent l'évolution de l'indice global et des autres indicateurs



Sources : Forum des Chefs d'Entreprise (www.fce.dz)

Commission européenne – Direction générale des Affaires économiques et financières

(https://ec.europa.eu/info/business-economy-euro/indicators-statistics/economic-databases/business-and-consumer-surveys/download-business-and-consumer-survey-data/press-releases_en)

Commentaires : On note pour ce deuxième mois de l'année 2019 une baisse des indices de l'ensemble des secteurs d'activité économique à l'exception de celui du BTPH. L'indice de **confiance global** des chefs d'entreprise (tous secteurs d'activité économique confondus) s'est dégradé pour le deuxième mois consécutif. Il affiche une valeur négative de -23, soit une chute de 14 points par rapport à janvier 2019 et de 16 points par rapport à décembre 2018 (-7).

Les conséquences de ce recul sont :

- * Un recul des **perspectives de production** (Cf. G2) de 27 points, qui passe de -6 en janvier à -33 en février.
- * Un **carnet de commande** qui a diminué de 21 points et qui passe de -29 en janvier à -50 en février. Concernant les secteurs « Industrie » et celui des « Service », ils ont baissé respectivement de 43 points (-17 en janvier à -60 en février) et de 19 points (-28 en janvier à -47 en février).
- * Une baisse des **Perspectives de l'Emploi** (Cf. G5) de 14 points avec une valeur neutre (0) en janvier à -14 en février.
- * **Des prix des matières premières** qui ont fortement augmenté pour 59% des répondants ou au mieux sont restés stables pour 41% d'entre eux. Concernant les industries **Agroalimentaires** 'IAA' les prix accusent une hausse de 100% et pour l'Industrie, les prix sont en hausse pour 64% des répondants et stables pour 36% d'entre eux. Pour les services, 53% les estiment en hausse alors que pour 47%, il reste stable.

Par secteur d'activité, on observe une baisse pour trois secteurs :

- 1) L'indice de confiance des industries **Agroalimentaires** a baissé de 19 points et affiche une valeur -19 en février contre neutre (0) en janvier.
- 2) L'indice de confiance des autres **Industries** a chuté de 27 points, passant de -9 en janvier à -36 en février.
- 3) L'indice de confiance du secteur des **Services** s'est dégradé de 12 points et passe de -7 en janvier à -19 en février.

En revanche, l'indice de confiance du secteur **BTPH** a augmenté de 11 points. Il affiche une valeur -11 au mois février contre -22 au mois janvier tandis que le carnet de commande a enregistré une amélioration de 11 pts (-44 en janvier à -33 en février).

Par régions géographiques, l'indice de confiance des chefs d'entreprise des régions du Centre, de l'Ouest ainsi que celles de l'Est enregistre une régression de 26 points (-31 en février contre -5 en janvier) pour la première (Centre), de 4 points (-18 en février contre -14 en janvier) pour la deuxième (Ouest) et de 7 points (-12 en février contre -5 en janvier) pour la troisième (Est).

Pour l'Union Européenne, l'indice de confiance des industriels de l'UE et celui des industriels français a enregistré une baisse de 0,9 point pour l'UE qui rejoint la zone négative et affiche un indice de 0,7 en janvier à -0,2 en février et de 2,4 points pour la France qui passe de -3,8 en janvier à -6,2 en février (Cf. Graphe 1).

3 – Intitulé des questions

Le sondage mensuel comporte 15 questions. Chaque question propose trois types de réponses (négatif, neutre, positif) et, dans certains cas une possibilité de non-réponse (ne sait pas ou non concerné).

- Q1- Evolution du climat économique général (3 derniers mois)
- Q2A - Evolution du niveau de production dans l'entreprise (3 derniers mois)
- Q2B - Evolution du niveau de production dans le secteur d'activité (3 derniers mois)
- Q3 - Tendence du niveau de production dans l'entreprise (3 prochains mois)
- Q4 - Evolution du niveau des prix d'achat (3 derniers mois)
- Q5 - Evolution du niveau des prix d'achat (3 prochains mois)
- Q6 - Evolution du niveau des prix de vente (3 derniers mois)
- Q7 - Evolution du niveau des prix de vente (3 prochains mois)
- Q8 - Evolution du niveau d'emploi dans l'entreprise (3 derniers mois)
- Q9 - Evolution du niveau d'emploi dans l'entreprise (3 prochains mois)
- Q10 - Taux d'utilisation actuel des moyens de production
- Q11- Niveau actuel des commandes locales
- Q12 - Niveau actuel des commandes de l'étranger
- Q13 - Niveau actuel des stocks de produits fabriqués par rapport à la normale
- Q14 - Niveau actuel des commandes aux fournisseurs par rapport à la normale

4 – Résultats

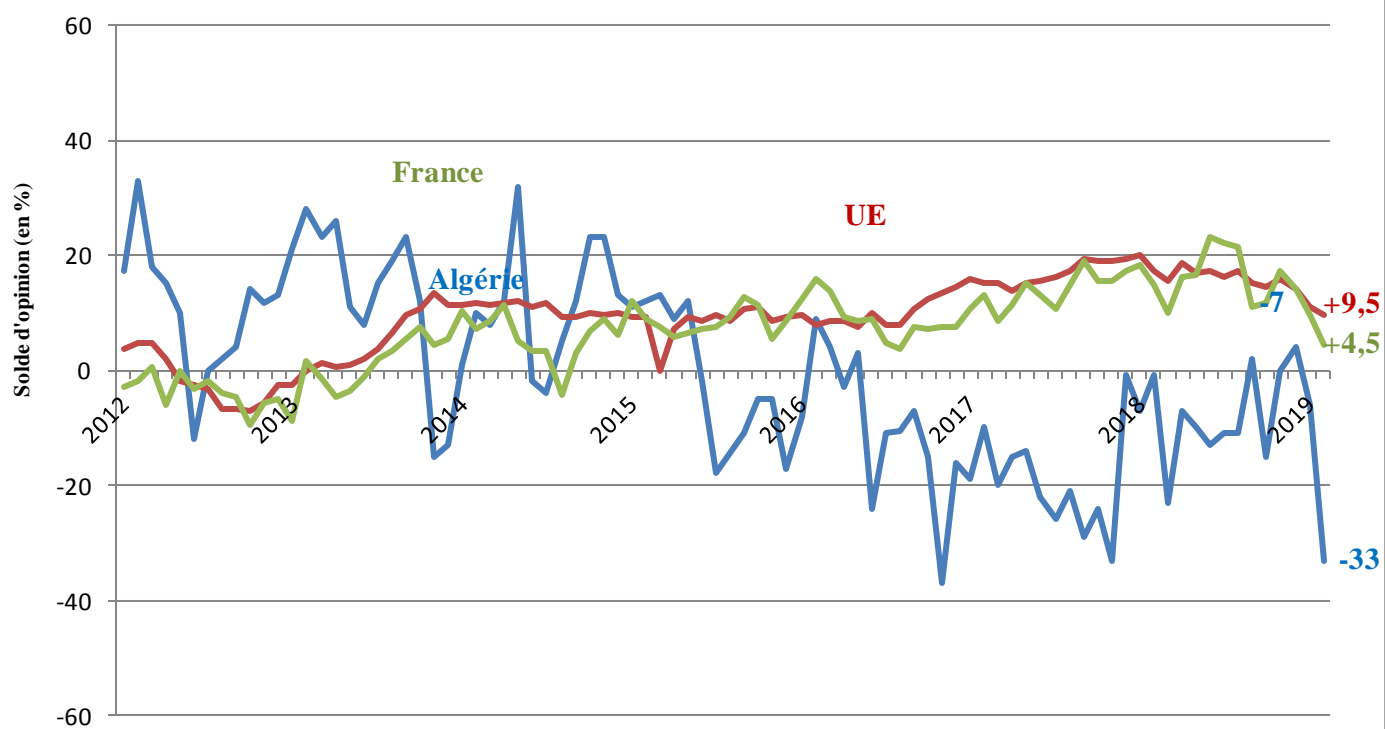
Le tableau des résultats ci-dessous donne les *soldes des opinions positives et négatives*.

L'indice de confiance des Chefs d'entreprise est la moyenne des niveaux aux questions 3,11 et 13.

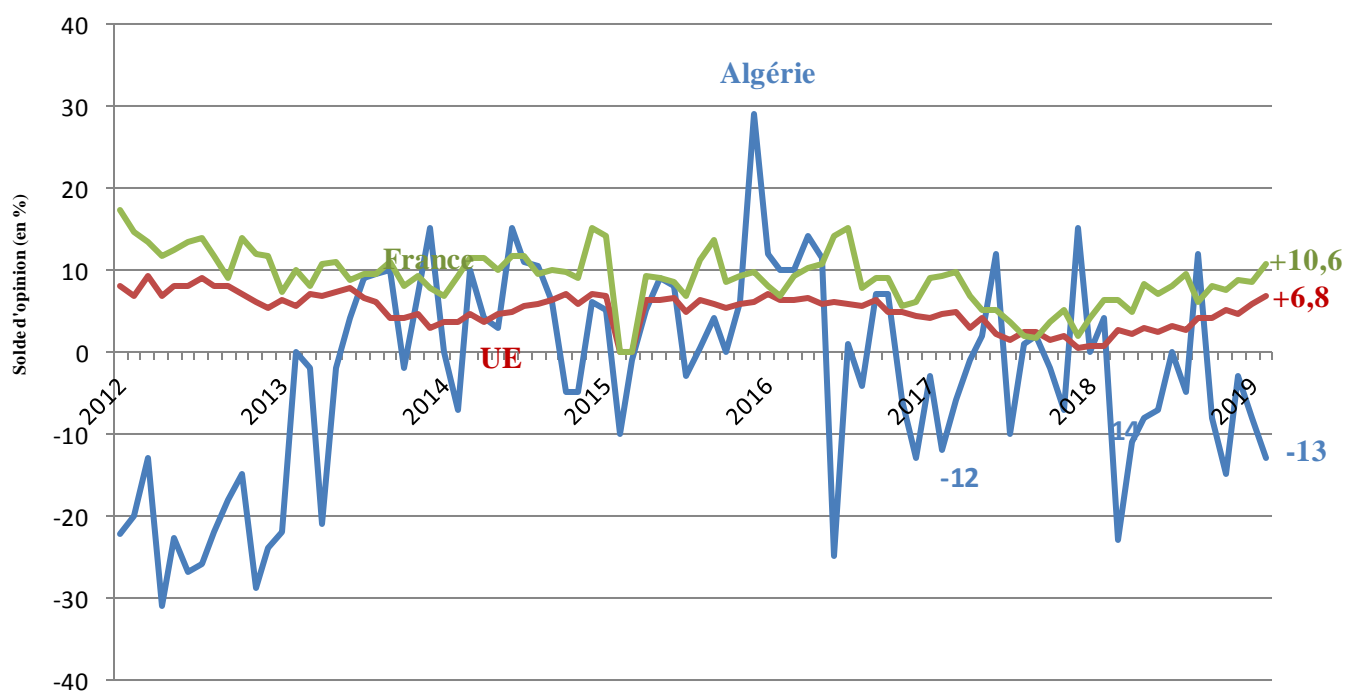
L'indice synthétique de toutes les réponses est toujours publié. Les indices sectoriels ou régionaux ne sont publiés que si un taux de réponse significatif est observé.

Indice	Questions														
	1	2A	2B	3	4	5	6	7	8	9	10	11	12	13	14
Global															
-23	-50	-62	-57	-33	26	59	-10	-10	-26	-14	-48	-50	-50	-13	-38
Sectoriel: Industries agro-alimentaires															
-19	-50	-75	-75	-75	0	100	0	25	-50	-50	0	-50	-25	-67	-67
Sectoriel : Autres industries															
-36	-57	-73	-69	-47	47	64	0	-7	-40	-20	-67	-60	-80	0	-36
Sectoriel : Services															
-19	-56	-53	-53	-24	12	53	-29	-24	-18	-6	-59	-47	-35	-13	-53
Sectoriel : Bâtiment, Travaux publics, Hydraulique															
-11	-17	-50	-20	0	33	50	17	0	0	0	0	-33	-33	0	20
Régional : Centre															
-31	-63	-76	-75	-29	33	69	-10	-10	-24	-10	-43	-48	-62	17	-40
Régional : Ouest															
-18	-63	-50	-63	-50	25	83	-25	-38	-50	-25	-75	-63	-25	-57	-50
Régional : Est															
-12	-30	-50	-30	-20	30	40	10	10	-20	-20	-40	-50	-60	-33	-40

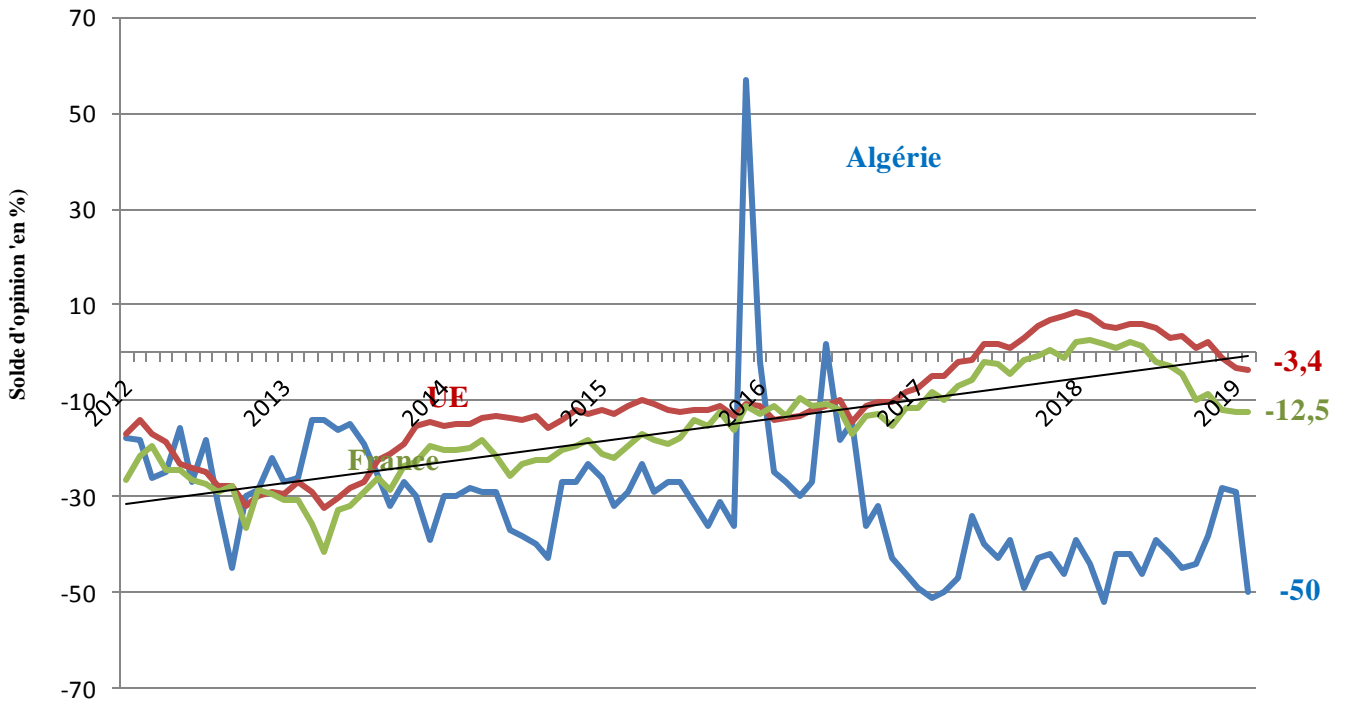
**G2. Perspectives de production à trois mois :
Série de Janvier 2012 à Février 2019**



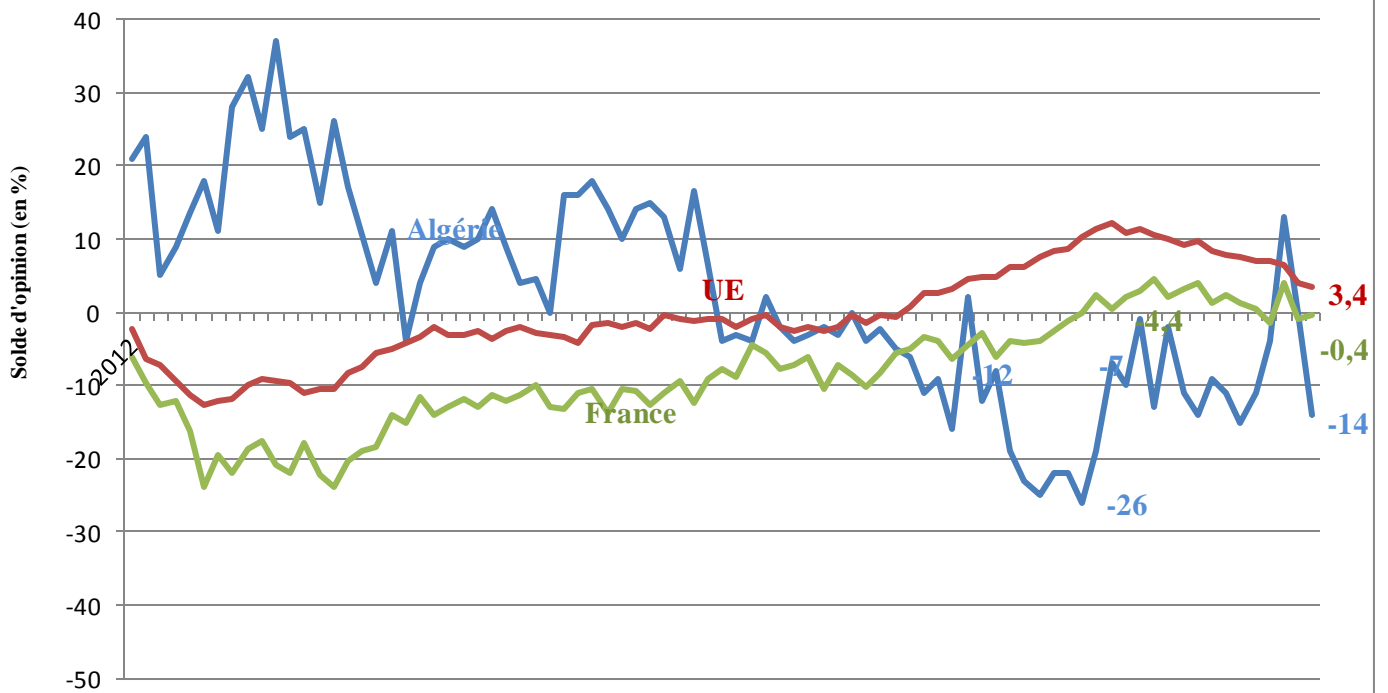
**G3. Niveau des stocks :
Série de Janvier 2012 à Février 2019**



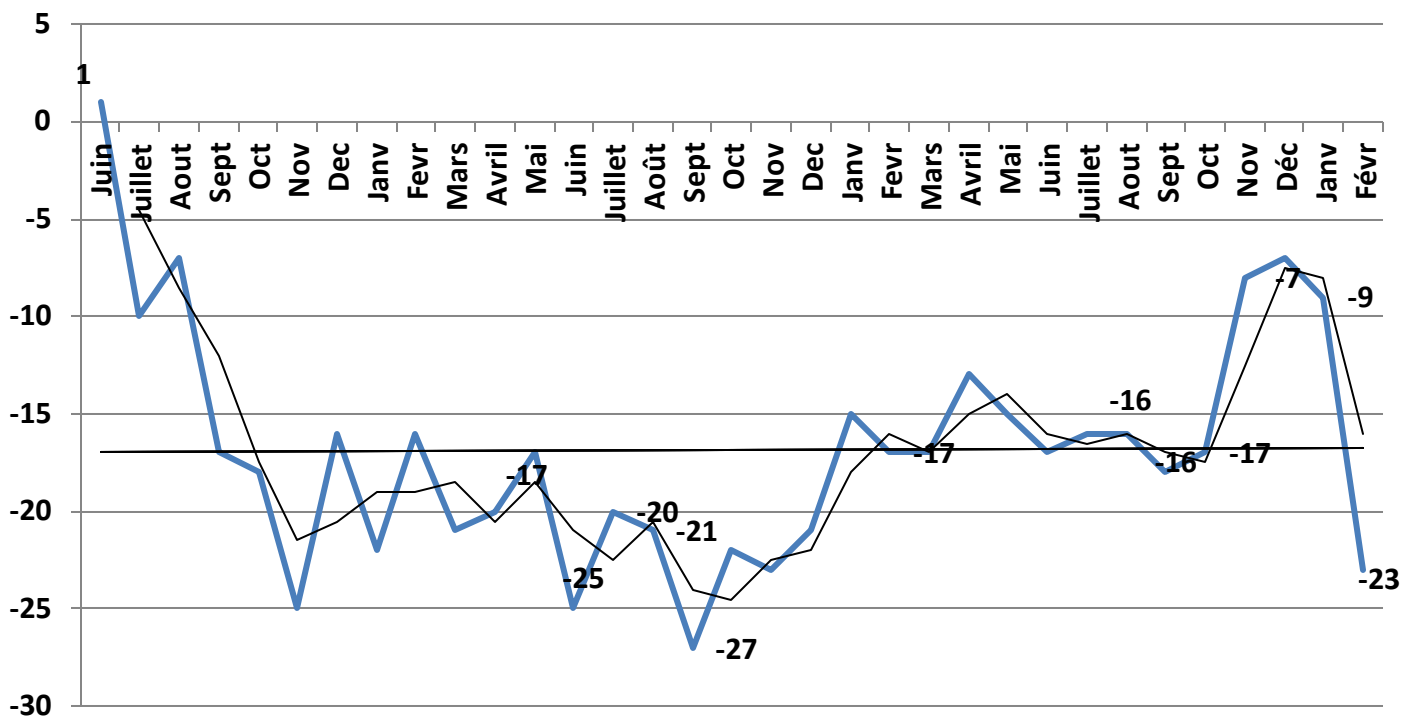
G4. Carnet des commandes :
Série de Janvier 2012 à Février 2019



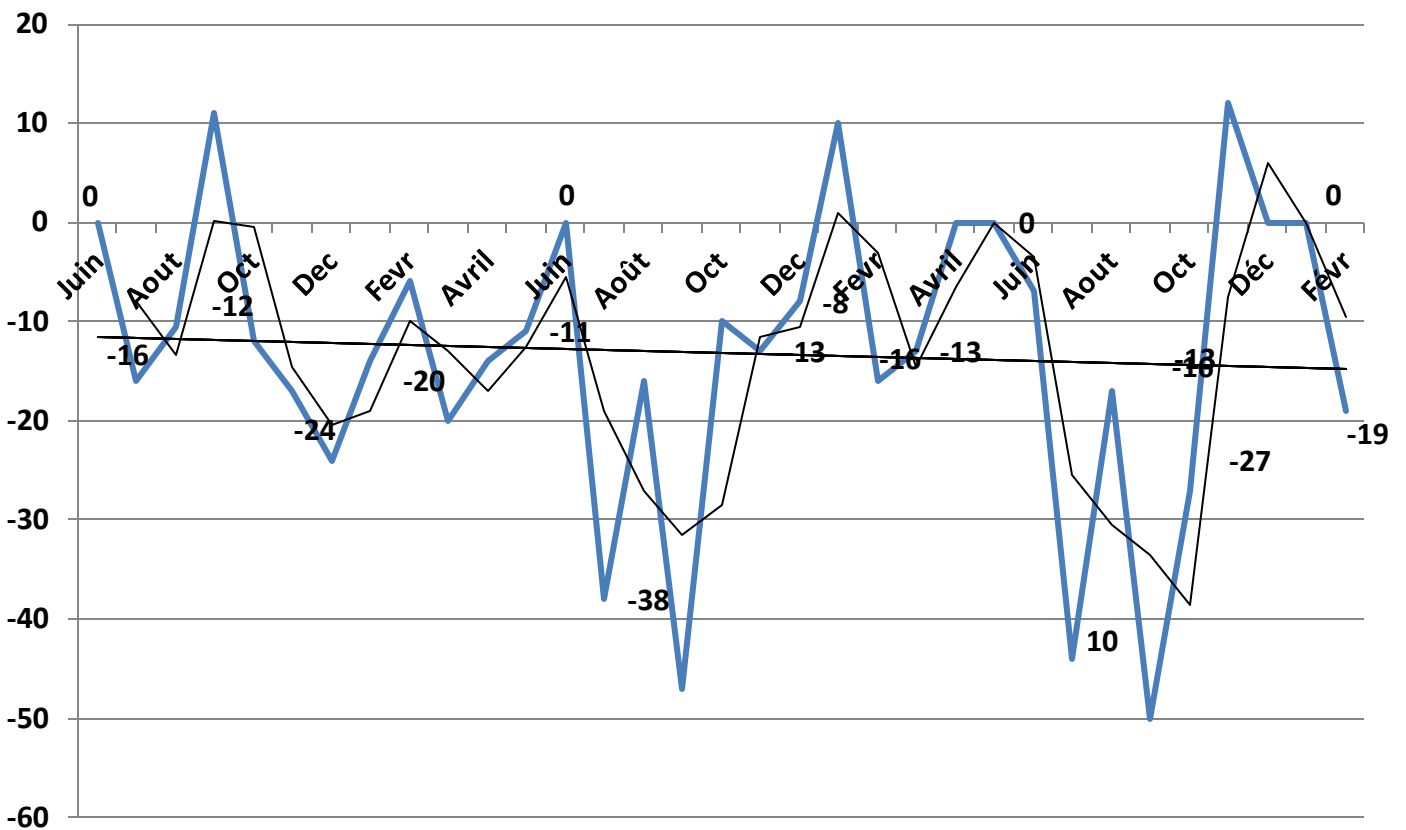
G5. Perspectives de l'emploi à trois mois :
Série de Janvier 2012 à Février 2019



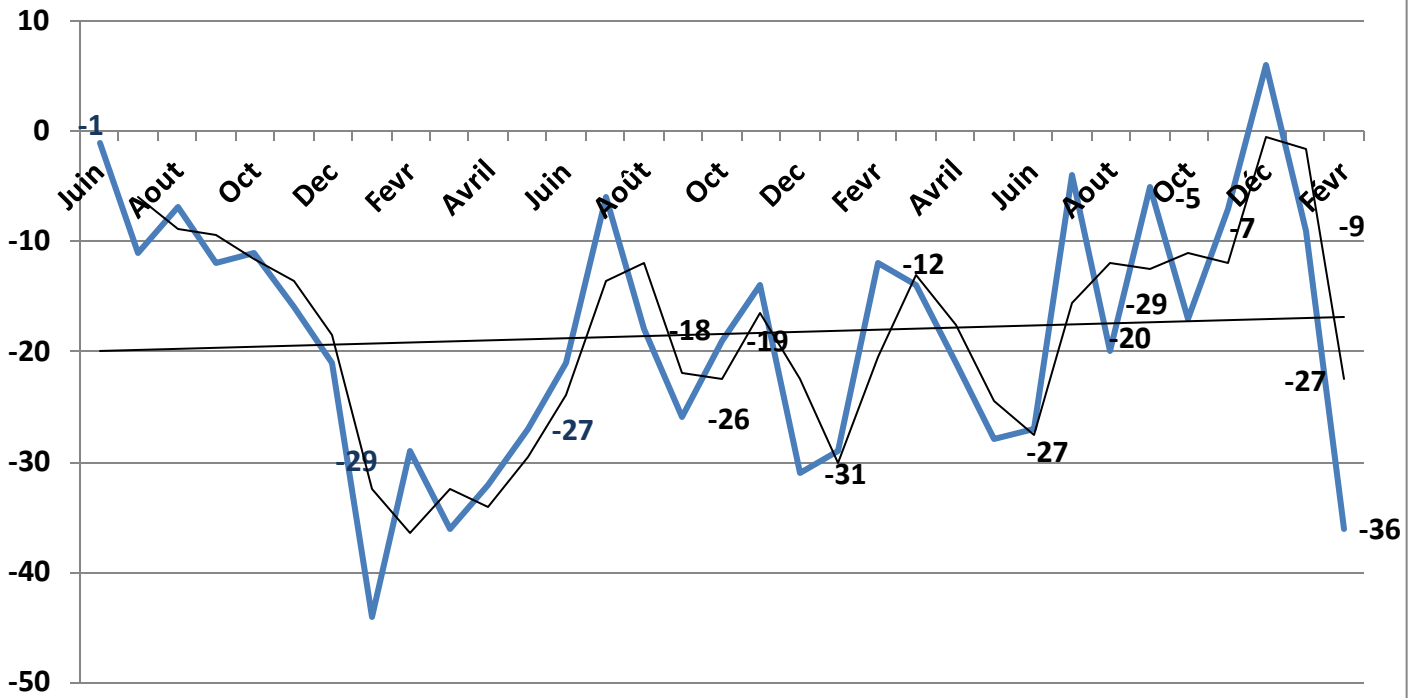
**G6. Evolution et tendance de l'Indice global (toutes activités économiques)
de Juin 2016 à Février 2019**



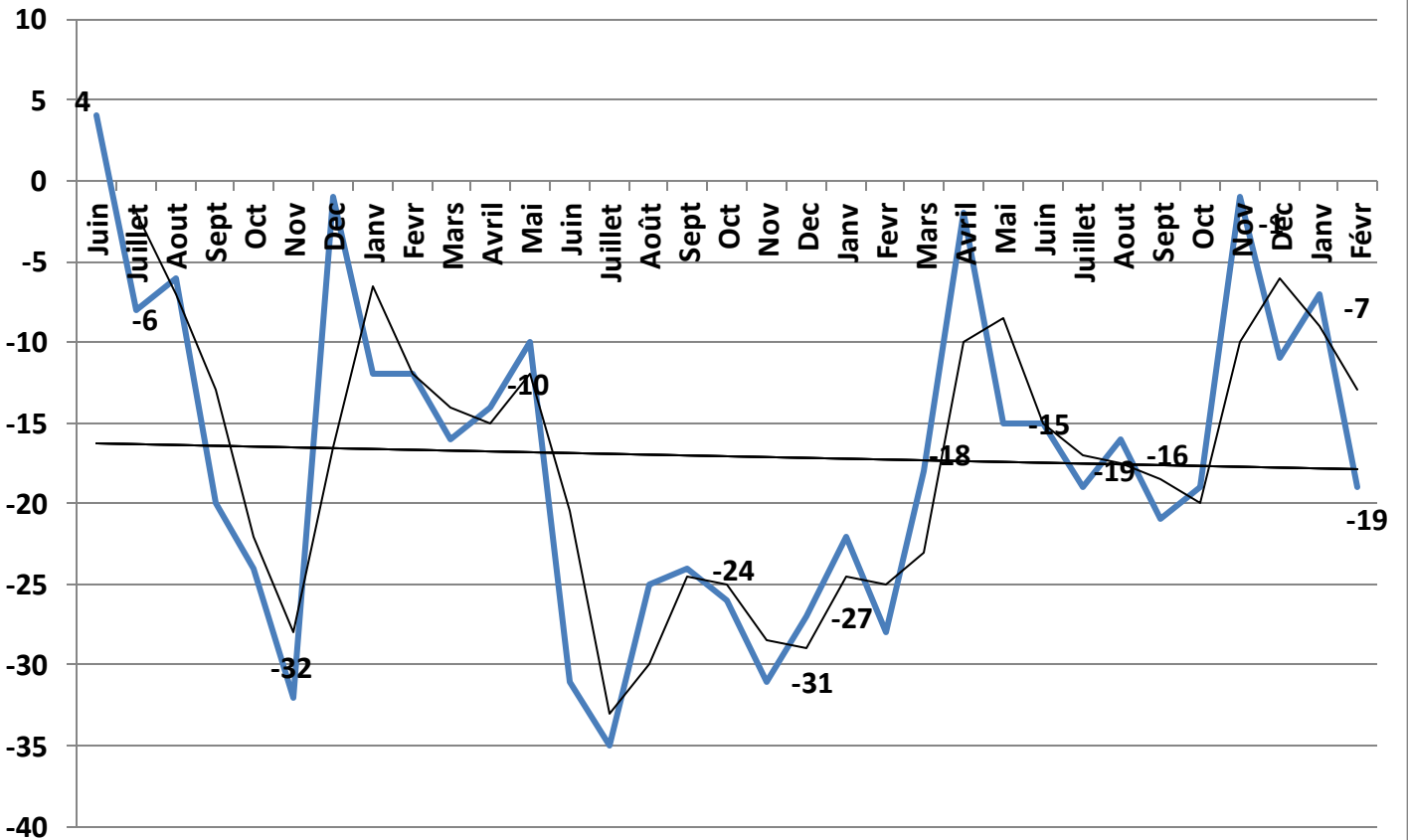
**G7. Evolution et tendance de l'Indice des IAA
de Juin 2016 à Février 2019**



**G8.Evolution et tendance de l'Indice des industries (hors Agro-alimentaires)
de Juin 2016 à Février 2019**



**G9.Evolution et tendance de l'Indice des Services
de Juin 2016 à Février 2019**



**G10. Evolution et tendance de l'Indice du BTPH
de Juin 2016 à Février 2019**

